



---

## Realizace programu „Vracíme sovy lesu“

na území v působnosti OŘ Vysočina v roce 2025

---

Ing. Ivo Hertl

spolupracovali Filip Hruška, Roman Pelúch & Dana Rymešová

leden 2026

V prosinci 2019 byla zahájena první etapa instalace budek pro sýce rousné, puštíky obecné, kalouse ušaté a poštolky obecné v rámci projektu „Vracíme sovy lesu“, realizovaného státním podnikem Lesy České republiky. Instalovány byly v oblasti Křižanovska (LS Nové Město na Moravě), Stonařovska (LS Telč) a Kamenicka (LS Pelhřimov). V druhé polovině roku 2020 práce pokračovaly postupně na území LS Český Rudolec a LS Ledec nad Sázavou, a dalších oblastech v rámci LS Nové Město na Moravě a LS Pelhřimov. V druhé polovině roku 2021 byla plošná instalace budek dokončena závěrečnou etapou, na území LS Třebíč a jihozápadní části LS Telč. V terénu je umístěno a udržováno celkem 2150 budek.

Hnízdní podpora zmíněných druhů dravců a sov na Vysočině je realizována s cílem vystupňovat predanční tlak na drobné zemní hlodavce a tím snížit jejich početnost ve vrcholu gradace. Výsledkem je omezení hospodářských škod na výsadbách lesních dřevin i přirozené obnově lesa a možnost vyloučit aplikaci rodenticidů v krajině. Práce jsou realizovány v době, kdy lesní porosty byly extrémně zasaženy kůrovcovou kalamitou, která mimo jiné vedla ke snížení hnízdních možností dravců a sov.

Účinnost této formy biologické ochrany lesa závisí kromě množství instalovaných budek především na kvalitě jejich rozmístění, správném typovém zastoupení a stavu, v jakém jsou udržovány. Proto zajišťujeme jejich pravidelnou údržbu – **čištění, opravy a případné převěšování**.

Spolu se změnami lesního prostředí na Vysočině a množství drobných hlodavců přítomných v krajině, se mění i druhové zastoupení ptačích predátorů a tedy i potřeba vhodných hnízdních možností pro jejich udržení. Informace o početnosti populací sov poskytuje:

- **akustický monitoring**, tedy zjišťování počtu samců, obhajujících hnízdní okrsky,
- **kontrola obsazenosti hnízdišť** - nejlépe těch „budkových“ i přirozených současně.

Informaci o dlouhodobých změnách populací jednotlivých druhů sov a jejich případné adaptaci změnám lesního prostředí zajišťuje pravidelné **sledování hnízdní úspěšnosti** v oblasti Křižanovska, které zde probíhá již od roku 2014.

Všechny takto získané informace poskytují podklady pro efektivní zajištění biologické ochrany lesa proti drobným zemním hlodavcům a účelné vynaložení finančních prostředků na její zajištění.

## 1. Sledování obsazenosti budek a hnízdní úspěšnosti sov

Přímým způsobem jak zjistit, zda aktuální nabídka budek umožňuje usazení potřebného množství ptačích predátorů, je kontrola obsazenosti všech jejich potenciálních hnízdišť – doupných stromů a budek v dané oblasti. Obsazení většiny instalovaných budek naznačuje potenciální nedostatek hnízdních příležitostí daného druhu.

**V okolí Křižanova** (LS Nové Město na Moravě) bylo kontrolováno tradiční území se 100 instalovanými budkami. V jarním období zde probíhá akustický monitoring (min. 20 nahrávacích stanovišť). Následně jsou budky kontrolovány 2-3× v průběhu jara. Po nalezení obsazeného hnízda je zjištěna velikost snůšky, případně počet mláďat. První kontroly budek byly v letošním roce provedeny počátkem dubna a zaměřeny na uzavřené budky pro puštíky a sýce a všechny známé doupné stromy s „datlími“ dutinami. Potenciální hnízda se kontrolují poškrabem na kmen stromu, čímž napodobujeme pohyb predátora. Samice sýců obvykle vyhlédnou z vletového otvoru a samice puštíků z hnízda na chvíli vyletí. Druhé kontroly, zaměřené zejména na polobudky, byly provedeny v červnu, optickou kontrolou budek z dálky. Tehdy na hnízdě bývá vidět sedící samice nebo mláďata, na budce jsou také pobytové stopy (zejména trus) a ptáci se často zdržují v jejich okolí a varují.

V roce 2025 bylo obsazeno 7 puštíkovníků, hnízdění opět proběhla v jihovýchodní části oblasti. Sýcovníky letos byly obsazeny celkem 4, tyto sovy dále hnízdily nejméně ve 3 doupných stromech, vše naopak v severozápadní části sledovaného území. Ve čtyřech budkách dále zahnízdili holubi doupňáci. Polobudky nebyly obsazeny.

Hnízdní úspěšnost sov odrážela průměrné množství dostupné potravy v lesích. Úspěšných bylo 6 ze 7 sledovaných hnízdění puštíků, počet mláďat byl také průměrný ( $1 \times 2 + 3 \times 3 + 1 \times 4$  – průměr 3). V jednom případě došlo k opuštění hnízda patrně vzhledem k přítomnosti jestřábů v blízkosti. Velikost snůšek, počet vyvedených mláďat a celkovou hnízdní úspěšnost sýců se letos nepodařilo sledovat, hnízdění probíhala nesynchronně, od března až do června. Dvě z nich byla zjištěna až zpětně, během čištění budek.

Podobný průzkum je v posledních letech prováděn také v **okolí Ledče nad Sázavou**, kde se lesní porosty nachází především v nadmořské výšce do 500 metrů.

Při kontrole obsazenosti instalovaných budek bylo zjištěno hnízdění 12 párů puštíků. Z toho 11 bylo úspěšných ( $2 \times 2 + 7 \times 3 + 1 \times 4 + 1 \times 5$  – průměr 3,1). U posledního hnízdění nebylo možné rozhodnout, zda bylo úspěšné nebo predované.

V roce 2025 v tomto území nebylo prokázáno hnízdění sýců rousných, tok těchto sov byl akustickým monitoringem zaznamenán jen v minimální míře. Ve dvou budkách byly nalezeny zásoby potravy.

**V oblasti Javořice** budky záměrně nejsou umístěny. Podrobně a dlouhodobě je zde sledována populace hnízdící výhradně v přirozených dutinách stromů.

Hnízdění sýců rousných bylo zjištěno na 17 lokalitách. Všechna hnízdění proběhla v dutinách buků, ve výšce 7-13 metrů. Počátek inkubace byl u hlavní vlny hnízdění v rozmezí cca 6.-18. března, což je neobvykle brzy. Početné byly i snůšky, což nasvědčuje poměrně vysoké potravní nabídce na počátku jara.

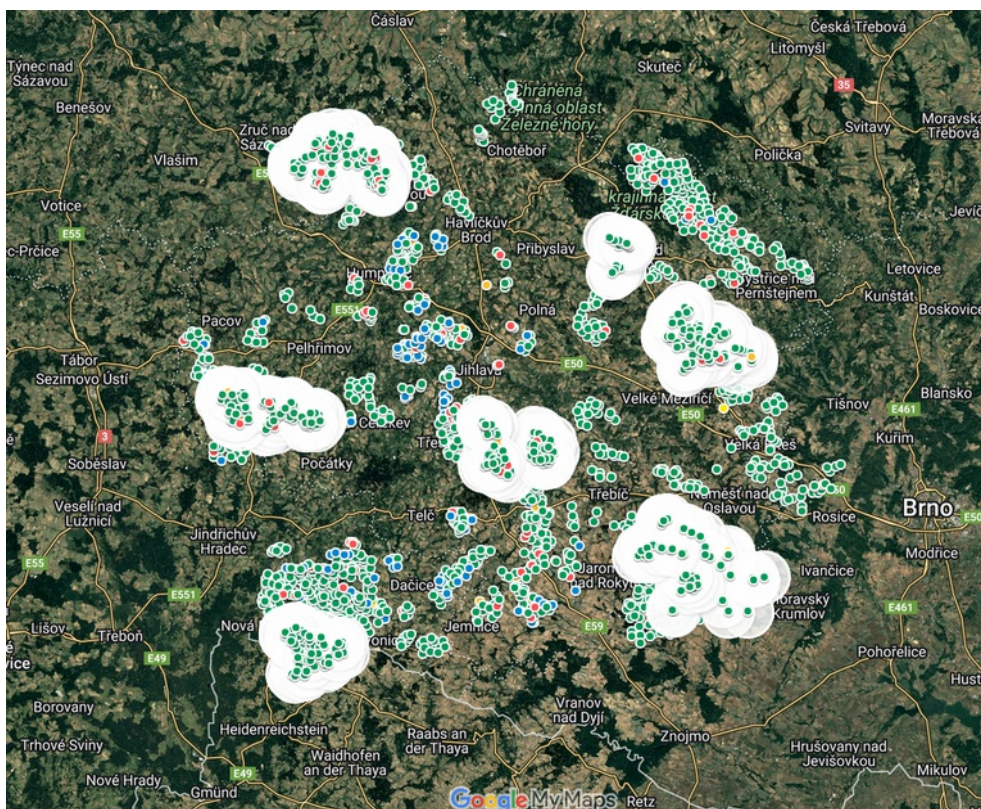
Úspěšných bylo 11 hnízdění (65 %) - další čtyři byla pravděpodobně predována, jedno bylo opuštěno z neznámých důvodů a poslední opuštěno zřejmě v souvislosti se zatékáním vody do dutiny. Počet vyvedených mláďat by letos průměrný ( $3 \times 3 + 4 \times 4 + 4 \times 5$  – průměr 4,1).

Uvedené výsledky naznačují, že dochází k ústupu sýců rousných z níže položených oblastí Vysočiny, kam se ptáci rozšířili spolu s „horským lesem“ tvořeným především smrkovou monokulturou. Rozlehlé plochy nově zakládáných či přirozeně obnovených porostů jim zřejmě neposkytují dostatek úkrytů. Opožděná reakce populace na proměnu lesa může souviset s postupným dožíváním samců, u kterých se předpokládá vysoká věrnost dosavadnímu teritoriu. Problém může představovat i velké množství drátěného oplocení výsadeb, které pro tyto ptáky zřejmě představuje nebezpečí. Po postavení drátěného oplocenky v blízkosti pravidelně obsazovaného hnízdiště v několika případech došlo k jeho opuštění.

## 2. Údržba budek

Pro dosažení maximální efektivity hnízdní podpory sov je potřeba budky pravidelně, alespoň jednou za 3-4 roky, fyzicky zkontrolovat a vyčistit. Současně se barvou zatřou povrchová opotřebení, čímž zvyšujeme životnost budek. Nejčastější příčinou poškození je pád budky při těžbě nebo zlomení sousedních stromů, a poškození vletového otvoru šplhavci. Budky, které se vlivem těžeb ocitly na zjevně nevhodných místech se přemístí na příhodnější místo v okolí. Poškozené a nenalezené budky se nahradí novými, v místě jejich původního umístění. Při čištění budek také kontrolujeme a opravujeme závěs budky. Je evidentní, že pravidelná kontrola a čištění budek jsou zcela zásadní pro udržení funkční sítě hnízdních příležitostí pro sovy.

V roce 2025 bylo vyčištěno přes 610 budek napříč všemi lesními správami. Nahrazeno nebo nově umístěno bylo 23 budek. Práce se v roce 2025 opět protáhly až do konce roku, na vině byla vysoká obsazenost budek sršněmi a kalamita námrazy kolem poloviny prosince.



Oblasti kontrolované v roce 2025:

- LS Leděč nad Sázavou – SZ čtvrtina
- LS Pelhřimov – Eustach, Pod Hřebenem & Troják
- LS Český Rudolec – JZ čtvrtina
- LS Telč – Sokolíčko, Aleje & Černé lesy
- LS Nové Město na Moravě – Křižanovsko
- LS Třebíč – Hrotovicko

## Závěry

V roce 2025 pokračovala realizace programu „Vracíme sovy lesu“ na Vysočině. Proběhla pravidelná údržba budek a ve vybraných oblastech byl proveden průzkum obsazenosti instalovaných budek a známých přirozených dutin.

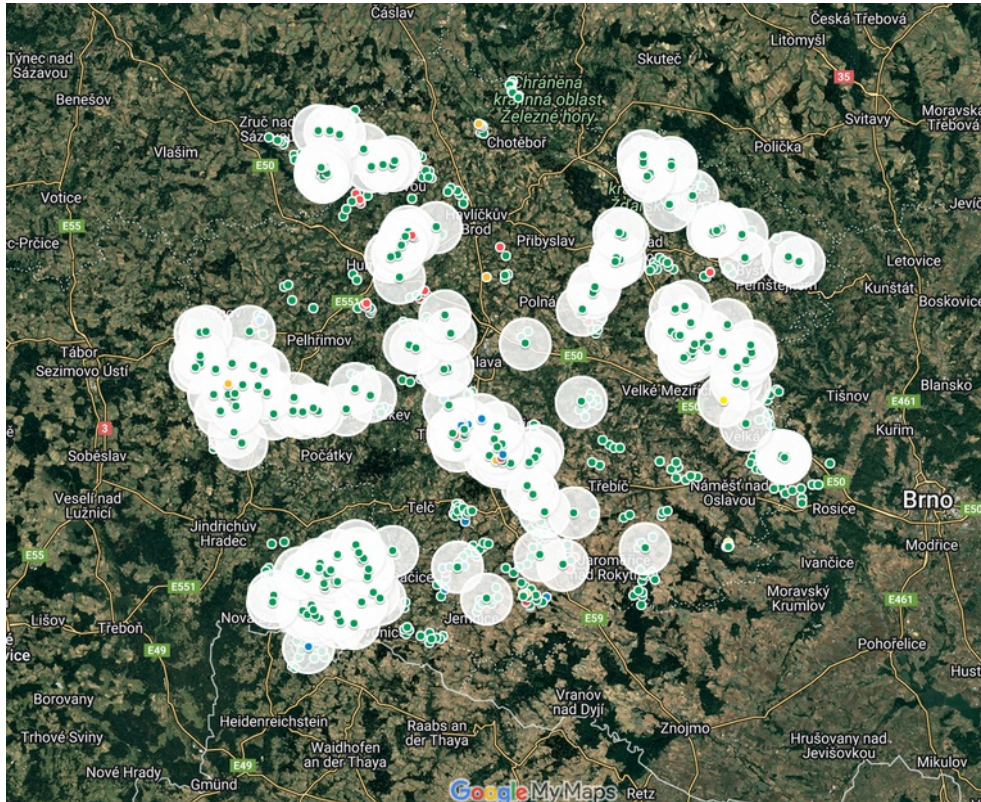
- Ke konci roku 2025 je v lesích na území 6 lesních správ Lesů ČR s. p. (spadajících pod Oblastní ředitelství Vysočina) na ploše zhruba 750 km<sup>2</sup> vyvěšeno 2150 budek.
- V roce 2025 pokračoval podrobný průzkum obsazenosti doupných stromů s „datlími“ dutinami v kontrolní pracovní oblasti Javořice. Hnízdní úspěšnost sov byla sledována také na Křižanovsku a v okolí Ledče nad Sázavou.
- Letošní sezóna byla opět charakteristická nízkou potravní nabídkou počátkem jara. Na to puštici i sýci zareagovali nižším počtem započatých hnízdění a menším množstvím vyváděných mláďat. Kalousi a poštolky ve volné krajině (mimo zástavbu) prakticky nehnízdili.
- V roce 2025 pokračovalo čištění budek, zkontrolováno a vyčištěno bylo přes 610 kusů. Budky čistíme postupně, po jednotlivých oblastech, každou zhruba jednou za 4 roky. Tímto byla zahájena druhá vlna kontrol, při které upravujeme způsob upevnění budek.
- V roce 2025 bylo nově umístěno 23 budek náhradou za poškozené, zničené nebo ztracené kusy. Hlavní příčinou poškození je vyvrácení stromu s budkou, pád silné větve na budku nebo shození budky sousedním stromem při jeho vyvrácení nebo těžbě.
- Kromě cílových druhů dravců a sov budky k reprodukci využívá blanokřídlý hmyz, veverky obecné, plšici lískoví nebo netopýři. Budky tedy bezesporu přispívají k podpoře biodiverzity lesů na Vysočině.
- Aktuální množství umístěných budek se jeví jako přiměřené s potřebou drobných lokálních zahuštění a průběžného nahrazování poškozených kusů. V případě nálezu poškozených nebo zničených sýcovníků v oblastech, kde tento druh v minulých letech nehnízdil, tyto budky nebudou nahrazovány.
- Aktuální stav rozmístění jednotlivých typů budek uvádí [přehledová mapa](#). Kromě označení jednotlivých budek (tj. oblast + číslo) mapa obsahuje průběžně aktualizované informace o jejich obsazení a sezóně, kdy byla daná budka naposledy zkontrolována a vyčištěna. V administrátorském režimu dále umožňuje tyto informace filtrovat.

V roce 2026 je potřeba pokračovat v údržbě budek a ve sledování klíčových ukazatelů, nezbytných pro zajištění dlouhodobé efektivity biologické ochrany lesa před drobnými hlodavci (akustický monitoring, sledování obsazenosti budek a hnízdní úspěšnosti jednotlivých druhů).

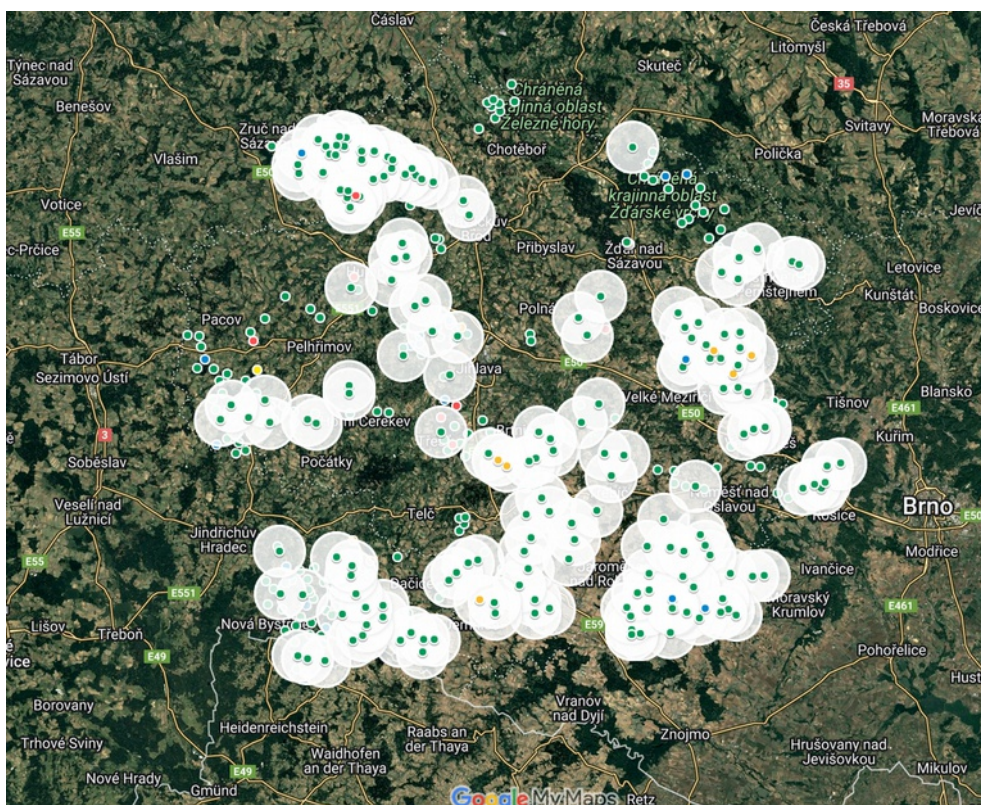
Pokračovat bude též osvěta a snaha o motivaci dalších lesních vlastníků a hospodářů v kraji k zapojení do biologické ochrany lesů. Čím plošnější bude nabídka hnízdišť predátorů, tím menší je riziko vzniku ohnisek kalamitního výskytu hlodavců a jejich šíření do širšího okolí. Pro predátory i jejich kořist je krajina „jen jedna“ a například hraboši neloví jen na polích, ale podél cest pronikají na holiny uvnitř lesních porostů. A naopak puštici obecní neloví jen v lese, ale potravu hledají i na okrajích polí poblíž lesa. Důležitá, ale zatím nedosažitelná, je snaha o zapojení zemědělců do spolupráce.

## Příloha č. 1 – Obsazenost budek od okamžiku jejich instalace

Sýcovníky – obsazeno sýcem rousným nebo holubem doupňákem



Puštíkovníky – obsazeno puštíkem obecným, sýcem rousným nebo holubem doupňákem



## Příloha č. 2 – Skladové zásoby budek

### LS Český Rudolec

	<b>puštíkovník</b>	<b>sýcovník</b>	<b>polobudka</b>	celkem
<b>umístěno</b>	73	169	147	389
<b>rezerva ve skladu Nová Bystřice</b>	3	3	20	26
<b>rezerva ve skladu Český Rudolec</b>	4	8	13	25
celkem	80	180	180	440

### LS Ledeč nad Sázavou

	<b>puštíkovník</b>	<b>sýcovník</b>	<b>polobudka</b>	celkem
<b>umístěno</b>	88	142	133	363
<b>rezerva ve skladu Ledeč</b>	1	1	1	3
<b>rezerva ve skladu Čerňák</b>	11	7	16	34
celkem	100	150	150	400

### LS Nové Město na Moravě

	<b>puštíkovník</b>	<b>sýcovník</b>	<b>polobudka</b>	celkem
<b>umístěno</b>	59	166	129	346
<b>rezerva ve skladu Koníkov</b>	1	19	26	54
celkem	60	185	155	400

### LS Pelhřimov

	<b>puštíkovník</b>	<b>sýcovník</b>	<b>polobudka</b>	celkem
<b>umístěno</b>	65	147	93	305
<b>k infotabuli (KŘ Jihlava)</b>	2	2	2	6
<b>rezerva ve skladu Eustach</b>	8	11	30	49
celkem	75	160	125	360

### LS Telč

	<b>puštíkovník</b>	<b>sýcovník</b>	<b>polobudka</b>	celkem
<b>umístěno</b>	69	111	148	328
<b>rezerva ve skladu Volevčice</b>	11	19	42	72
celkem	80	130	190	400

### LS Třebíč

	<b>puštíkovník</b>	<b>sýcovník</b>	<b>polobudka</b>	celkem
<b>umístěno</b>	67	68	99	234
<b>rezerva ve skladu Rozkoš</b>	8	7	26	41
<b>rezerva ve skladu Rozkoš - VN</b>	0	0	25	25
celkem	75	75	150	300