



Odstraňování invazní netýkavky žláznaté na Javořickém potoce v roce 2025

Dana Kodetová & Vojtěch Kodet

2025





Pobočka České společnosti ornitologické na Vysočině

Hybrálecká 13, 586 01 Jihlava, IČO 75107988

www.prirodavysociny.cz

Odstraňování invazní netýkavky žláznaté na Javořickém potoce v roce 2025

Ing. Dana Kodetová & Ing. Vojtěch Kodet, Ph.D.

2025

Úvod

V pramenné oblasti Javořické vrchoviny podél horního toku Javořického potoka se nachází izolovaný výskyt invazní netýkavky žláznaté, která ohrožuje místní biodiverzitu. Ohrožené jsou zejména vyskytující se zvláště chráněné druhy a přírodně cenné lokality včetně nedalekých maloplošných zvláště chráněných území, zejména PR Velký Pařezitý rybník. Netýkavka žláznatá je konkurenčně silný druh, který svým hustým zápojem ničí původní společenstva a podél vodního toku se semeny rychle šíří dále do krajiny. Likvidace tohoto druhu probíhá jejím vytrháváním.

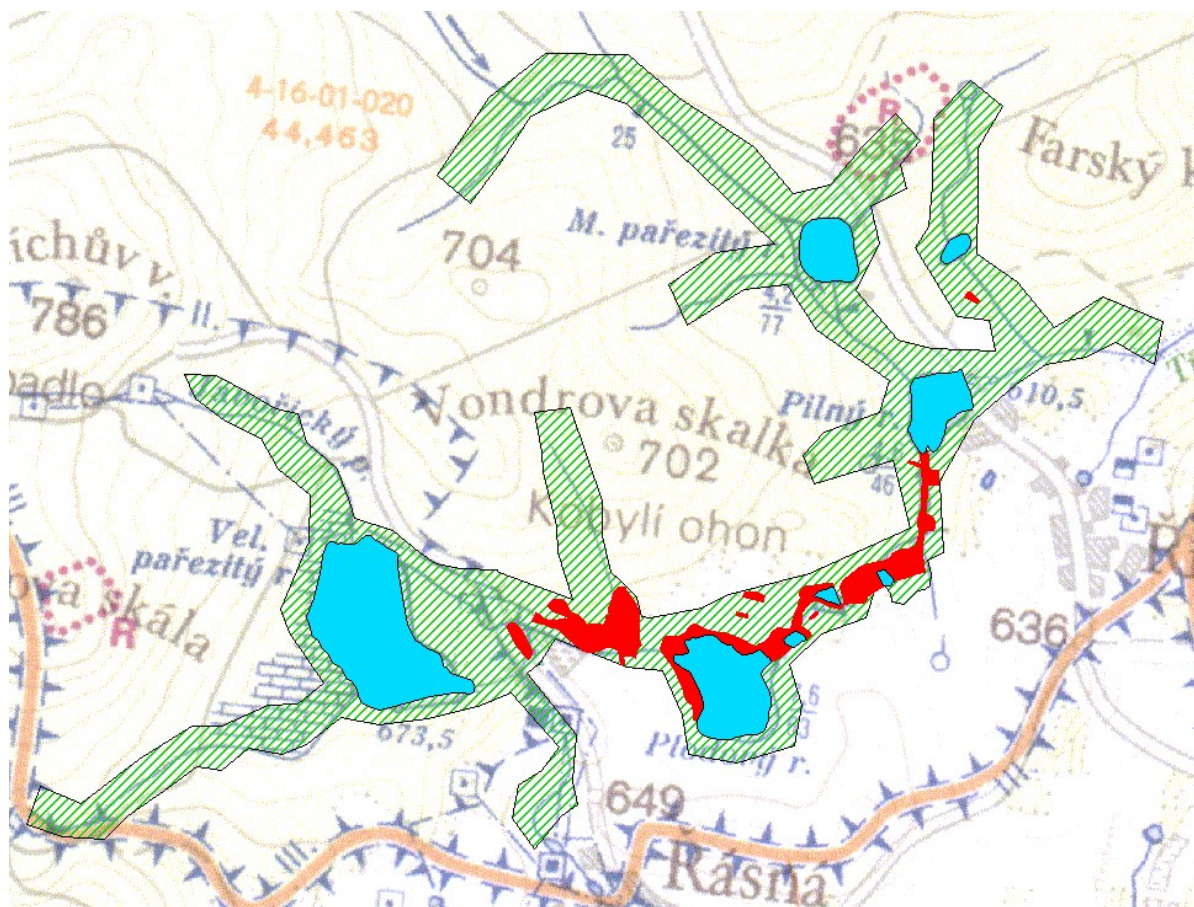
Metodika

Zájmová lokalita leží v katastrálních územích Řásná a Řídelov cca 6 km severozápadně od Telče (okres Jihlava, Kraj Vysočina). Orientační poloha a bližší vymezení je znázorněno na obr. 1 a 2.

Obr. 1: Orientační poloha zájmové lokality.



Obr. 2: Území, ve kterém byl proveden průzkum výskytu netýkavky žláznaté v roce 2012, je zeleně vyšrafováno. Červeně jsou zvýrazněny plochy se zjištěným výskytem netýkavky žláznaté v témže roce. Na těchto plochách je prováděna její likvidace a probíhá zde kontrola, aby nedocházelo k rozšíření do okolí.



Od roku 2012 provádí Pobočka České společnosti ornitologické na Vysočině likvidaci invazní netýkavky žláznaté na daném území, která z kapacitních důvodů nebyla provedena pouze v roce 2022. Kontroly jsou prováděny systematicky v průběhu léta a podzimu, aby se zabránilo jejímu vysemenění. Osvědčeným způsobem likvidace je vytržení celých rostlin i s kořeny a jejich umístění bez kontaktu s půdou. Vytržené rostliny ponechané na zemi dokáží totiž velmi rychle a snadno znovu zakořenit. Vytržené rostliny jsou počítány a počty zaznamenávány. Při prvním zásahu v roce 2012 byl tento počet největší. I když se podařilo její početnost řádově snížit, tak se jí dosud nepodařilo zlikvidovat zcela, což je dáno zejména značnou členitostí lokality a mnohde obtížným přístupem. V posledních letech likvidaci netýkavky navíc komplikuje přítomnost nezpracovaného uschlého smrkového lesa na části lokality ponechaného po proběhlé kůrovcové kalamitě, který se postupně rozpadá a nelze zde netýkavku vytrhávat z bezpečnostních důvodů.

Výsledky

V roce 2025 bylo v okolí horního toku Javoříckého potoka nalezeno a odstraněno **2 811 ks** invazní netýkavky žláznaté. Početnost je oproti předchozímu roku 2024 (5 758 ks) přibližně poloviční, což je ale částečně dáno tím, že byla z eliminace vyjmuta aktuálně nejvíce zasažená plocha. Na této ploše je rozpadající se porost uschlého smrkového lesa, kde nebyla likvidace prováděna z bezpečnostních důvodů. Netýkavky zde byly asanovány jen při okrajích (602 ks), aby se co nejvíce zamezilo jejímu šíření do okolí. Dokud nebude tento porost vytěžen, nebo nepopadají všechny uschlé stromy, není možné toto ložisko úspěšně asanovat. Plocha tak zůstává potenciální hrozbou pro navazující pozemky a celou nivu Javoříckého potoka.

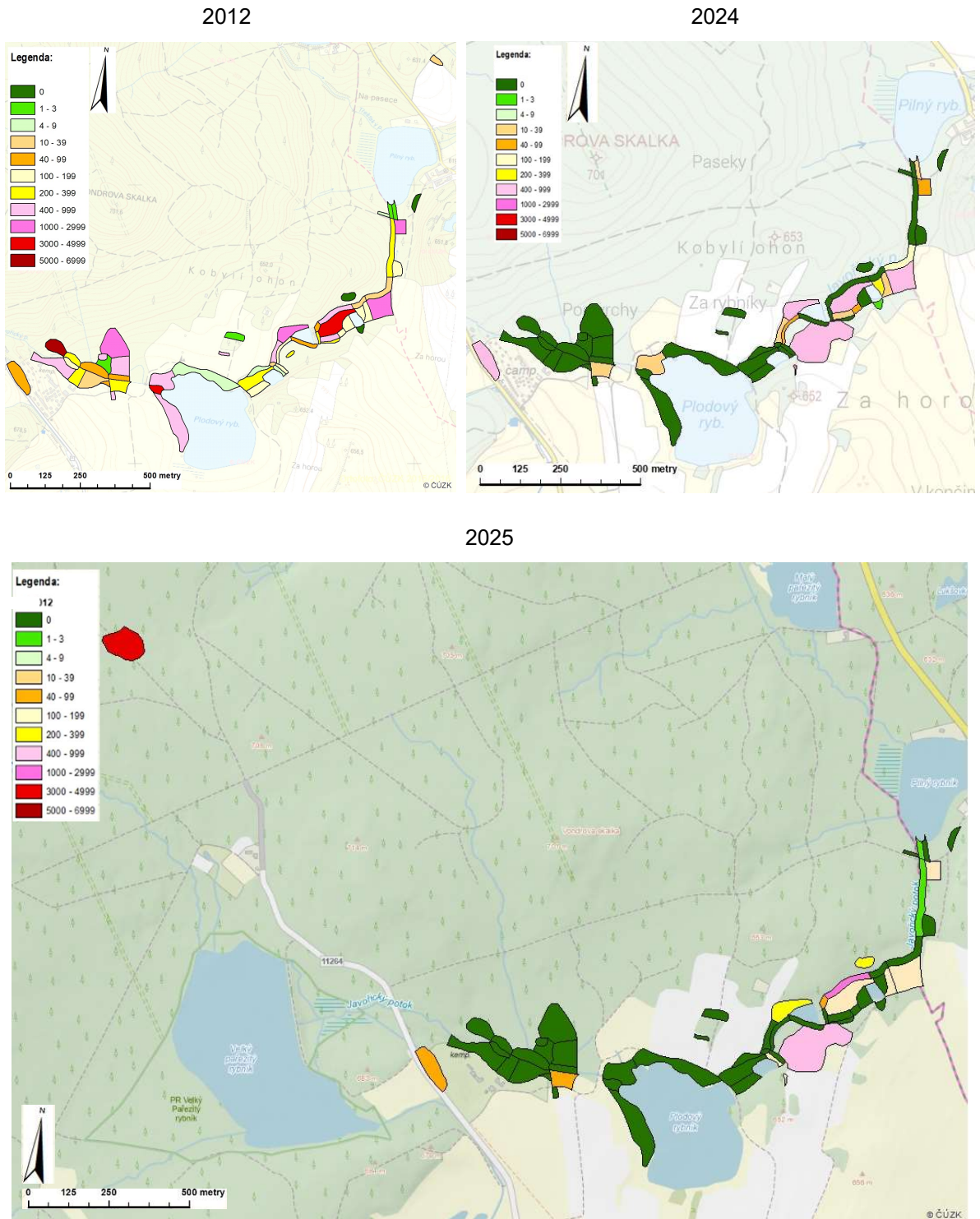
Nově bylo objeveno ohnisko severně od Velkého Pařezitého rybníka ve vzdálenosti cca 2 km vzdušnou čarou (viz obr. 3). Ohnisko se nalézá na bývalém překladišti dřeva vedle lesní cesty. V letošním roce zde bylo nalezeno a odstraněno **3 998 ks** invazní netýkavky žláznaté.

Obr. 3: Nové ohnisko severně od Velkého Pařezitého rybníka.

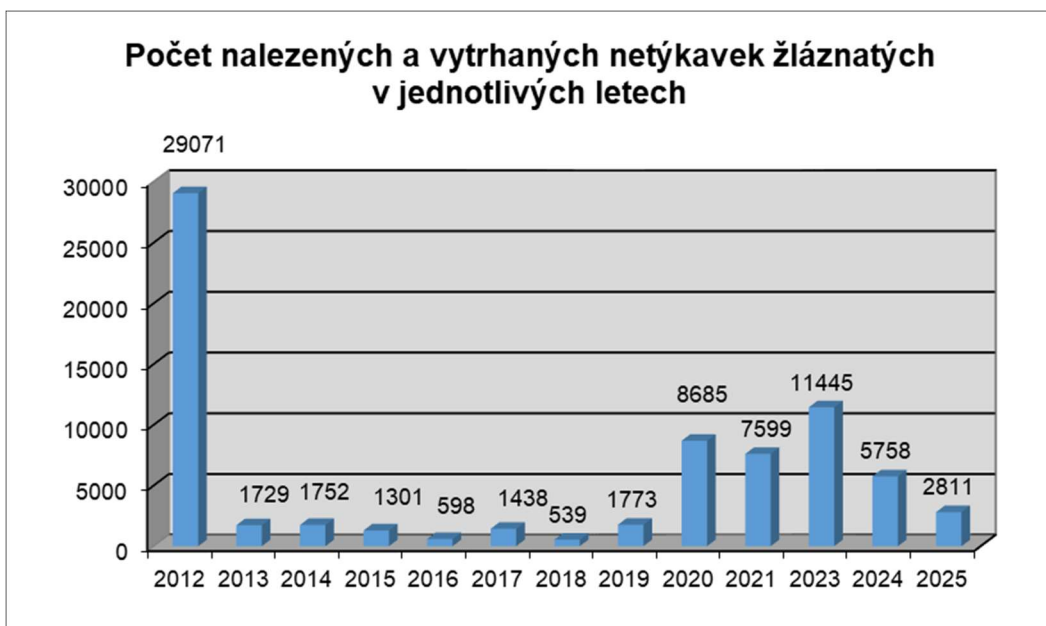


Na několika místech se netýkavka objevila nově, resp. znovu po několika letech, na několika plochách i ve větších počtech. Celkově je to způsobeno tím, že niva Javoříckého potoka zarůstá a začíná být místy neprostupná. Detailní počty nalezených rostlin jsou zobrazeny níže, včetně srovnání let 2012, 2024 a 2025. Souhrnné počty nalezených a vytrhaných netýkavek žláznatých v jednotlivých letech jsou uvedeny v grafu 1, procentuální podíl nalezených a vytrhaných netýkavek žláznatých oproti roku 2012 v grafu 2 a procentuální podíl nalezených a vytrhaných netýkavek žláznatých vždy oproti předchozímu roku v grafu 3.

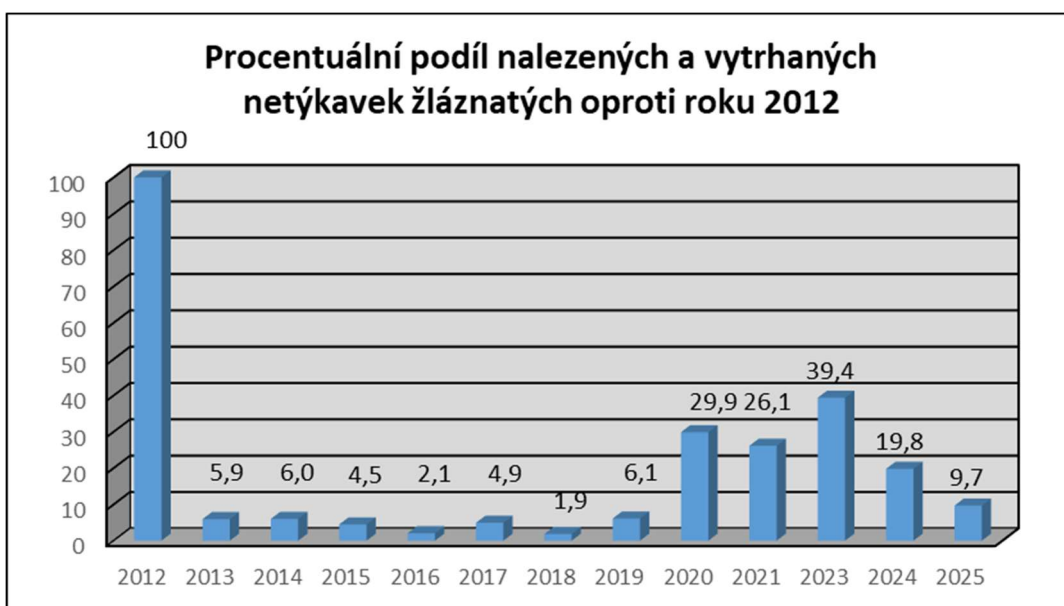
Obr. 4 - 6: Počty nalezených a zlikvidovaných jedinců netýkavky žláznaté na jednotlivých plochách v letech 2012, 2024 a 2025 (včetně nového ohniska).



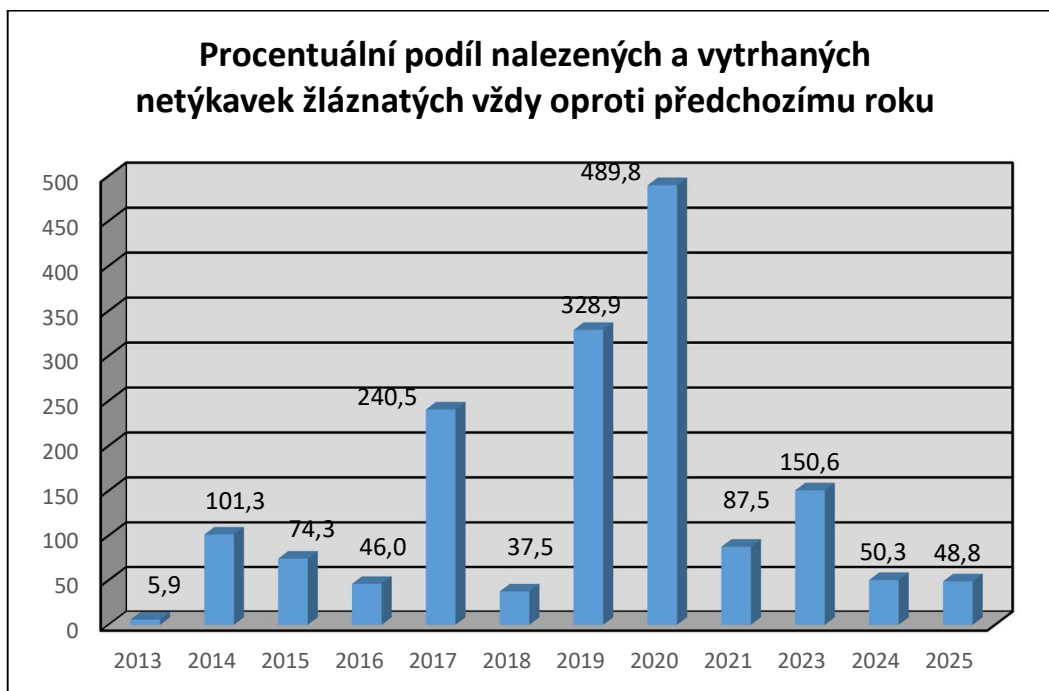
Graf 1



Graf 2



Graf 3

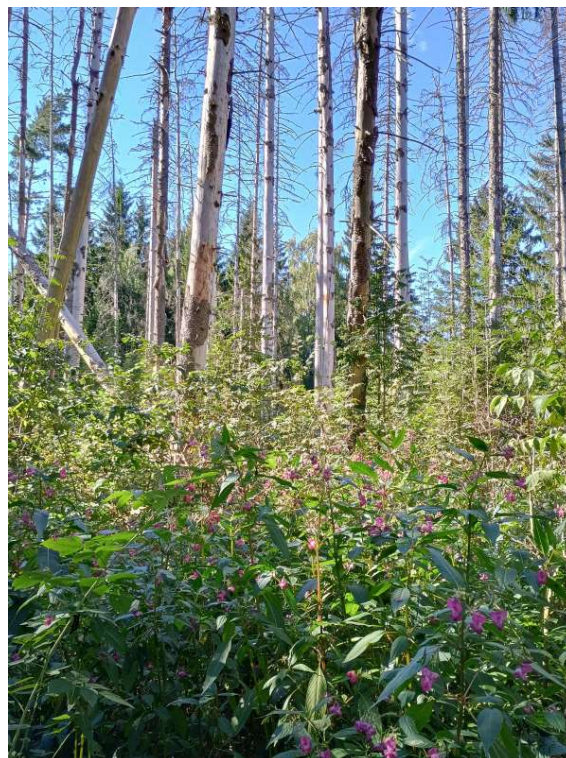


Fotodokumentace

Velký Pařezitý rybník s vrcholem Javořice v pozadí.



Plocha s ohniskem výskytu netýkavky žláznaté v rozpadajícím se lesním porostu.



Nové ohnisko severně od Velkého Pařezitého rybníka před sanací.



Nové ohnisko severně od Velkého Pařezitého rybníka po první sanaci.



Vytrhané netýkavka žláznaté.



Jedno z ohnisek netýkavky žláznaté, které bylo nově nalezeno v roce 2024 a které se podařilo téměř eliminovat. V roce 2024 zde byl plošný výskyt (obr. nahoře), přičemž v roce 2025 zde vyrostly již jen jednotlivé rostliny (obr. dole).



Na některých plochách lesích lemů se po úspěšné eliminaci invazní netýkavky žláznaté rozšířil jiný invazní druh – lupina mnoholistá.



Niva Javoříckého potoka v místech, kde byla likvidace netýkavky žláznaté v předchozích letech úspěšná a které si udržují přírodní charakter s přirozenými společenstvy našich původních druhů.

