

Závěrečná zpráva z realizace projektu v programu Ochrana biodiverzity

Název projektu: Péče o mokřady u Dobré Vody Lipnické

Číslo projektu: 142537

Zpracovatelská organizace: Pobočka České společnosti ornitologické na Vysočině

Spolupracovníci: Ivo Hertl, Roman Pelúch, Jiří Zeman, Eva Bernadová, Věra Hessová, Jana Ingrštová, Petr Krupička, Jana Matrková, Antonín Smolík, Vojtěch Kodet

Úvod do problematiky: Naše organizace se zabývá ochranou a výzkumem ptáků a jejich lokalit a prostřednictvím našeho Pozemkového spolku Gallinago se zabýváme i praktickou péčí o přírodně cenné lokality. Mokřady u Dobré Vody Lipnické představují dvě oddělené enklávy v nivě drobného potůčku, které jsme pojmenovali podle okolních zeměpisných názvů Pod Čertovým kamenem a Nad Návozy. Část pozemků má naše organizace ve vlastnictví. Jedná se o ukázkou mozaiky mokřadních a lučních společenstev, která představují charakteristické vegetační typy území Českomoravské vrchoviny s výskytem ohrožených a regionálně významných druhů. V roce 2025 jsme zde provedli mozaikovitou seč (ve třech termínech), vyřezali výmladky dříve vyřezaných náletových dřevin a běžnou údržbu trojice tůní. Prováděné práce během víkendovek byly zpestřeny nočními odchyty ptáků v okolí lokality.

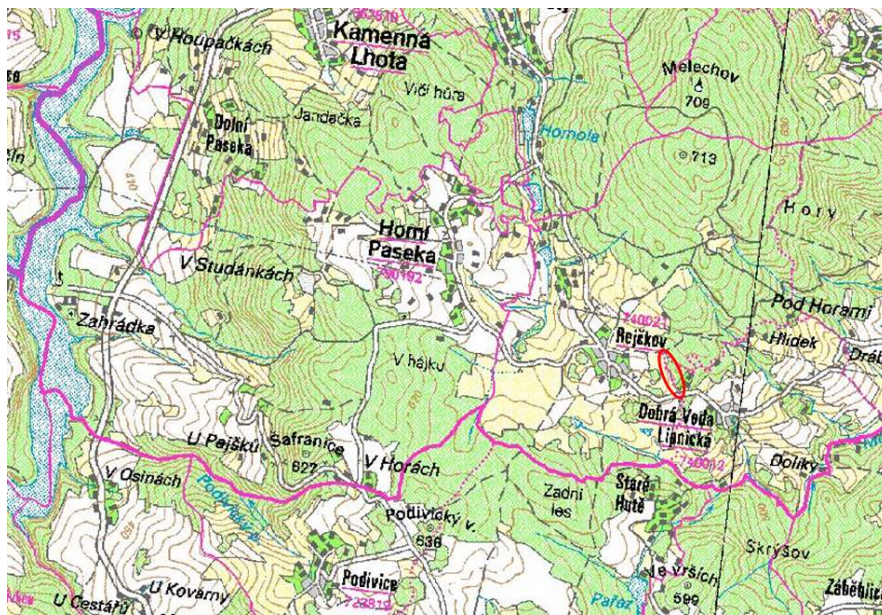
Biotopová charakteristika mokřadů u Dobré Vody Lipnické: Na lokalitě je vymapován přírodní biotop T1.5 – Vlhké pcháčové louky (Pod Čertovým kamenem) a částečně do lokality zasahuje přírodní biotop L5.4 – Acidofilní bučiny (Nad Návozy). Jedná se převážně o travnaté porosty a prameniště s podmáčenými loukami svazu *Calthion* a ovsíkovými loukami svazu *Arrhenatherion*. Louky částečně přecházejí do listnatých, případně smíšených porostů dřevin. Náletové dřeviny se postupně šíří do luk.

Významnější druhy mokřadů u Dobré Vody Lipnické (KODET et KOŘÍNKOVÁ 2010, AVIF, NDOP): vachta trojlistá (*Menyanthes trifoliata*), ptačinec bahenní (*Stellaria palustre*), vrbovka bahenní (*Epilobium palustre*), vrbovka malokvětá (*Epilobium parviflorum*), kozlík dvoudomý (*Valeriana dioica*), zábělník bahenní (*Potentilla palustris*), suchopýr úzkolistý (*Eriophorum angustifolium*), škarda bahenní (*Crepis paludosa*), zlatohlávek tmavý (*Oxythyrea funesta*), rosnička zelená (*Hyla arborea*), ropucha obecná (*Bufo bufo*), skokan zelený komplex (*Pelophylax esculentus* s.l.), skokan hnědý (*Rana temporaria*), slepýš křehký (*Anguis fragilis*), ještěrka živorodá (*Zootoca vivipara*), sluka lesní (*Scolopax rusticola*), krahujec obecný (*Accipiter nisus*), sýc rousný (*Aegolius funereus*), datel černý (*Dryocopus martius*), žluna zelená (*Picus viridis*), strakapoud malý (*Dryobates minor*), krkavec velký (*Corvus corax*), ořešník kropenatý (*Nucifraga caryocatactes*), skřivan lesní (*Lullula arborea*), ťuhýk obecný (*Lanius collurio*), vlaštovka obecná (*Hirundo rustica*), rehek zahradní (*Phoenicurus phoenicurus*).

Lokalizace projektu: Kraj Vysočina, okres Havlíčkův Brod, obce Dobrá Voda Lipnická a Rejčkov: drobná niva cca 300 m SZ od středu obce Dobrá Voda Lipnická.

Katastrální území: Dobrá Voda Lipnická, Rejčkov
Výměra: 0,89 ha (Pod Čertovým kamenem 0,55 ha a Nad Návozy 0,34 ha)
Nadmořská výška: 576 – 600 m n. m.
Mapovací kvadrát: 6357
Kategorie ochrany: Přírodní park Melechov; vodní tok a niva jsou ze zákona významnými krajinnými prvky.

Obr. 1: Orientační poloha mokřadů u Dobré Vody Lipnické.



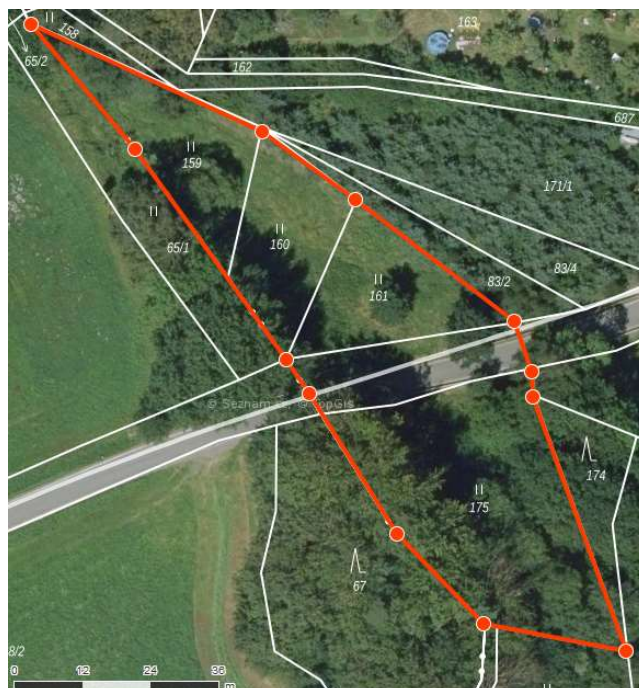
Obr. 2: Bližší vymezení mokřadů u Dobré Vody Lipnické (severní část: Pod Čertovým kamenem, jižní část: Nad Návozy; červeně jsou vyznačeny pozemky ve vlastnictví naší organizace).



Obr. 3: Pod Čertovým kamenem (ve vlastnictví naší organizace máme pozemky p.č. 143, 144 a 145)



Obr. 4: Nad Návozy (ve vlastnictví naší organizace máme pozemky p.č. 160 a 175)



Metodika prováděných prací: Pro podporu biodiverzity podmáčených luk byla realizována mozaiková seč, která zajistí existenci vhodných podmínek pro různé druhy. Při sečení byla na lokalitě zohledňována rostlinná společenstva a jejich zachovalost i další místně specifické přírodní fenomény (prameniště, rozptýlená zeleň). Vybrané zachovalejší plošky zůstaly maloplošně ponechány neposečené. K sečení byly používány kosy, křovinořezy a ručně vedená lištová sekačka. Dále byly vyřezány některé náletové dřeviny, které lokalitu postupně zarůstají. Z expandujících druhů byl vyřezán janovec metlatý (*Cytisus scoparius*), který postupně zarůstal celý severovýchodní okraj louky. Posečená tráva a vyřezané náletové dřeviny byly odklizeny. Letos byla navázána spolupráce se stájí v Okrouhlici, které byla nabídnuta a následně dopravena posečená hmota. Příští rok zvažujeme přechodnou pastvu několika koní přímo na lokalitě. Práce jsme prováděli bez zapojení dobrovolníků.

Dosažené výsledky: Na mokřadech u Dobré Vody Lipnické (Pod Čertovým kamenem a Nad Návozy) se v roce 2025 podařilo zorganizovat a provést mozaikovou seč s vynechávkami pro přežívání bezobratlých živočichů na celkové ploše 0,6 ha, přičemž na části ploch byla provedena dvojí seč. Byla odstraněna část náletových dřevin, včetně expandujícího janovce metlatého. Jednalo se o jednotlivé keře či stromky menšího vzrůstu, přičemž janovec metlatý tvořil souvislý pás podél SV okraje lokality Pod Čertovým kamenem, který se postupně rozrůstal do louky. Snahou je udržovat louky v podobě vyhovující chráněným a ohroženým druhům, které jsou vázané na podmáčené louky.

Postup prací během roku 2025:

- 1) Jaro - mozaikovitě sečení cca 30 % plochy;
- 2) Letní víkendovka - mozaikovitě sečení cca 60 % plochy, odvoz biomasy, vyřezávka výmladků náletových dřevin;
- 3) Podzimní víkendovka - mozaikovitě sečení cca 90 % plochy, odvoz biomasy, údržba tůní.

Zhodnocení přínosu projektu: Extenzivní obhospodařování území zůstává nezbytným předpokladem zachování podmínek pro výskyt chráněných, ohrožených a lokálně vzácných druhů na této lokalitě. Péčí o podmáčené louky byla podpořena jejich biodiverzita a byly zajištěny vhodné podmínky pro výskyt a rozmnožování chráněných a ohrožených druhů, které se na lokalitě vyskytují. Vedle podpory lučních druhů zde podporujeme i vodní organizmy, zejména obojživelníky a vodní bezobratlé, údržbou trojice drobných tůní.

Zprávu zpracoval: Ivo Hertl & Vojtěch Kodet

Literatura: KODET V. et KOŘÍNKOVÁ D., 2010: Ornitologický a botanický průzkum mokřadu u Dobré Vody Lipnické. – *Závěrečná zpráva projektu, Pobočka České společnosti ornitologické na Vysočině, Jihlava: 1-26.*

Příloha č. 1: Fotodokumentace





