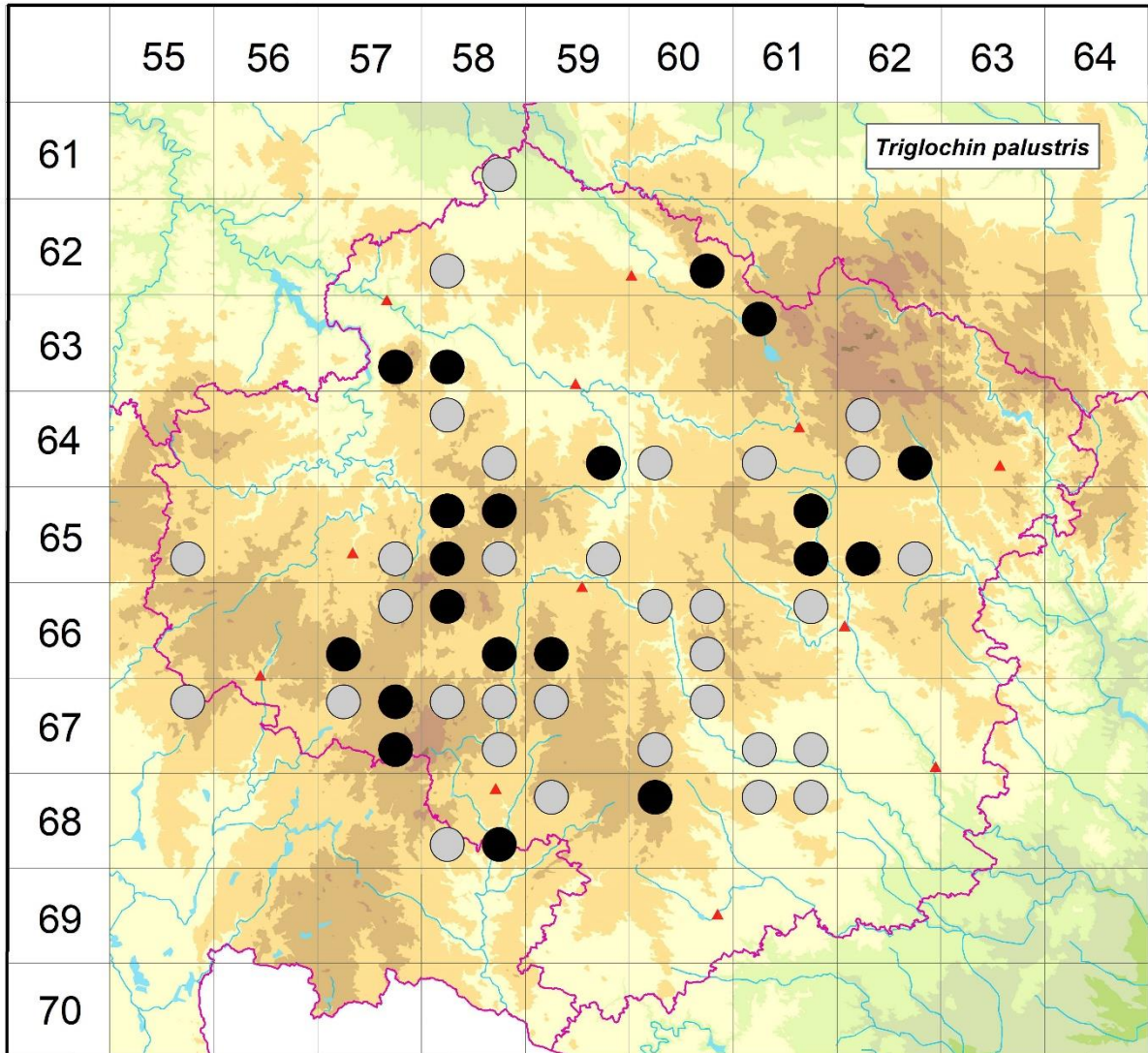


Rozšíření *Triglochin palustris* na Vysočině
Červená kniha květeny Vysočiny
 Čech L., Ekrt L., Ekrtová E., Juříčka J. & Jelínková J.

Vytvořeno: 2019-07-23



- 1 = historický výskyt do r. 2000
- 2 = recentní výskyt od roku 2000 (včetně)
- 3 = nepůvodní výskyt

- 6158d 1 Golčův Jeníkov (Bureš in Štěpánková 2010)
- 6258c 1 Opatovice: údolí Žebrákovského potoka, 0,8 km VSV obce (Blažková 1977 ČNFD)
- 6260d 2 Podmoklany: Zlatá louka (Čech 1995 herb. Čech), Sobiňov: PR Zlatá louka (Peterka 2013)
- 6357d 2 Dolní Paseka: VKP Farářství, prameniště Z osady (not. Juříčka cca 2002), louky při silnici do Humpolce JZ obce (Faltys 1988 NDOP), Kamenná Lhota: Farářství (Čech 1994 herb. Čech)
- 6358c 2 Lipnice nad Sázavou: Váhy (Čech 1994 herb. Čech), nedaleko pod r. Váhy SZ obce (Špinar 2016 NDOP), 1 km Z obce (Frantová 1974 MJ), rašelinné louky Z obce (Deyl

- 1974 in Skalický & Štech 2000), PR Kamenná trouba (např. Slavík 1974 in Skalický & Štech 2000, Faltysová 1991)
- 6361a 2 Hluboká: Řeka (not. Čech 1995, 2007, Samková & Faltys 1999 in Faltys in litt.), PR Řeka (not. Růžička 1986, 1995, 1996, Růžička 1988 MJ, Grulich 1990 in FK Hlinsko NDOP, Juříčka 2008 MJ, Peterka 2013, not. Juříčka 2014)
- 6458a 1 Budíkov: na rašelinné louce Pod vršky V města (Čábera 1961 in Čábera 1969b)
- 6458d 1 Herálec: na loukách vedle žel. trati u města (Kobrlé in Čábera 1969b)
- 6459d 2 Okrouhlička: Skřivánek (Čech 1996 herb. Čech), Štoky: louka s rybníčkem V hlavní silnici u samoty Skřivánek (Faltysová 1991, Dvořáčková 2002 NDOP)
- 6460c 1 Věžnice: rašeliniště pod vrcholem hřebene mezi obcí a Kamennou (Rybníček & Rybníčková 1970)
- 6461c 1 Matějov: na lukách u Matějovského r. (Havelka 1896)
- 6462a 1 Nové Město na Moravě: u Jelínkova mlýna nedaleko Petrovic, 1,5 km J středu města (Smejkal 1974 MJ), na loukách pod Ochozou (Šmarda 1943), kolem města (Zavřel in Formánek 1887)
- 6462c 1 Nová Ves u Nového Města na Moravě: pod Dařikovcem [lom Dařikovec u Nové Vsi u Nového Města n. M.] (Havelka 1896), Petrovice: za obcí (Havelka 1896)
- 6462d 2 Radešínská Svratka: Na hájích (not. Čech 2004), prameniště SV obce (Lysák 2004 NDOP)
- 6555d 1 Věžná: Kejtovské louky (not. Čech 1993)
- 6557d 1 Strměchy: zmeliorovaná niva potoka 450 m V středu obce (Řepka 1993 MJ, Řepka & Lustyk 1995)
- 6558a 2 Zachotín: Pod Zachotínem (Čech 2001 MJ, Čech 2001 herb. Čech), 800 m VSV kostela v obci (Čech 2001 MJ)
- 6558b 2 Branišov: JV okraj Farského lesa, 800 m J obce Kalhov (Lustyk 1993 MJ, Čech 2002 MJ, not. Juříčka 2011, not. Juříčkovi 2013), U Farského lesa (Čech 1994 herb. Čech), K Branišovsku (Čech 2002 MJ, Čech 2002 herb. Čech), lokalita V Hati, asi 800 m SSV kostela v obci (Řepka & Lustyk 1995, Ekrťová et al. 2015c), Šimanov: PR Šimanovské rašeliniště (např. not. Růžička 1982, 1984, Růžička 1989, not. Juříčka 2006, Ekrťová et al. 2015g)
- 6558c 2 Milíčov: Na Oklice (not. Čech 1993, 2004, 2012, Štech 2005 in Čech et al. 2006), PR Na Oklice (např. Růžička 1989, Ekrťová et al. 2015c), PR Na Oklice, Z část (Růžička 1983 MJ), Opatov: Za Hovorkovým mlýnem (not. Čech 1996, Čech 2014 herb. Čech), za hranicí NPP Jankovský potok (Hofhanzlová 2007 NDOP), Sázava pod Křemešníkem: JJZ samoty U Zálesáka (Čech 1996 herb. Čech, Čech 1996 in Růžička et al. 1997), Sedliště: na svahu u samoty U Maroušků, 550 m JJV kaple v obci (Řepka 1993 MJ), Vyskytná: Mokrý žlábek (Čech 2010 herb. Čech), po P břehu Jankovského potoka, asi 900 m V kostela v obci (Ekrťová 2007 MJ), NPP Jankovský potok (Ekrťová 2007 MJ)
- 6558d 1 Dušejov: Dušejov bei Iglau (Rybníček 1964) [pravděpodobně se vytahuje k PR Chvojnov]
- 6559d 1 Heroltice: na okraji Špitálského lesa (Rybníček & Rybníčková 1970), Jihlava: häufig [častá], doch auch in manchen Gegenden, wie um Iglau seltener [přece také v nějakých oblastech, jako okolo Jihlavy, vzácnější] (Zavřel in Oborny 1883-1886)
- 6561b 2 Kněževes nad Oslavou: Na stračkách (not. Čech 2000), v loukách nad rybníkem na JV okraji obce (Lysák 2004)
- 6561d 2 Krásněves: v loukách nad rybníčkem SV obce (Lysák 2004 NDOP), Netín: mokrá louka (Picbauer 1906 in Lysák 2000), u obce (Picbauer 1907, Suza 1935 in Lysák 2000, Suza 1936, Picbauer in Suza 1936)
- 6562c 2 Bory: 0,2 km S kostela v H. Borech, mez u rybníka na S obce (Urbánková 2005), v údolí potoka Babačka SV obce (Lysák 2004 NDOP), pod hřištěm, pod r. Horník v obci (Lysák 2004 NDOP), Dolní Bory (Picbauer 1902 BRNU in Pecenová 1996 in Lysák 2000), ca 700 m S-SSV kostela v obci (Čech 2008 MJ), prameniště ve stráni 0,3 km JZ (Lysák 2000),

- Nad horníkem (Čech 2007 herb. Čech, 2008 MJ), Horní Bory: okolí (Picbauer in Suza 1936, Picbauer 1906 in Lysák 2000), slatinná loučka v S části obce pod fotbalovým hřištěm (Lysák 2000)
- 6562d 1 Moravec: Z břeh r. Doubek (Slavoňovský 1947 in Lysák 2000, Slavoňovský 1947 BRNU in Pecenová 1996 in Lysák 2000)
- 6657b 1 Zajíček: louky, rybníčky a r. Dubinka JV obce (Rybenský 1980 in Chán et al. 2001)
- 6657c 2 Mezná: V mezence (not. Čech 1996, 2011, 2012), Vlášence-Drbohlavy: PR V Mezence (Růžička 1987 MJ), nad P břehem potoka, 1 km J obce (Růžička 1974 MJ)
- 6658a 2 Milíčov: Nad Svitákem (Růžička 1982 MJ, not. Štechová 2011, not. Pokorný 2013 in Pokorný 2013, not. Čech 2015), PR Nad Svitákem (např. Růžička 1989, Ekrťová not. 2015)
- 6658d 2 Buková: 700 m JZ kóty Hanzalka, cca 1,3 km JZ středu obce (Čech 2010 MJ), Louka U spáleného (Čech 2010 MJ, Čech 2010 herb. Čech), v údolí potoka cca 1,3 km ZJZ středu obce (Ekrťová 2010 MJ), nad Záhozenským [Zákotským] r. (Rybníček & Rybníčková 1970), Jezdovice: Jezdovické rašeliniště (not. Čech 1997, Lepš & Koutecký 2005 in Čech et al. 2006, not. Juříčka 2015), PP Jezdovické rašeliniště (např. Rybníček & Rybníčková 1970, Švarc 1996, Ekrťová et al. 2015f)
- 6659c 2 Loučky: Rašeliniště Loučky (Čech 2011 herb. Čech), PR Rašeliniště Loučky (Rybníček & Rybníčková 1970, Čech, Komárek 2011 NDOP, not. Juříčkovi 2013), Salavice: asi 200 m vlevo od silnice na Popice nad r. Hrazený (Rybníček 1958), Vílanec: PR Vílanecké rašeliniště (např. Rybníček 1974, Horodyská 2006, not. Juříčka 2012), 1,5 km od obce, am beiden Bachufern (Rybníček 1974)
- 6660a 1 Luka nad Jihlavou: u Kozlovského potoka za mlýnem na S okraji obce (Diener 1947 MJ)
- 6660b 1 Čechtín: na louce při pěšině Čechtín a Leština (Suza 1936)
- 6660d 1 Čechtín: údolí potoka Smrček pod Švajnovkou (Jičínský 1934 ZMT)
- 6661b 1 Velké Meziříčí: Amerika (Domin 1923 in Domin ms. Sec. Pecenová 1996 in Lysák 2000)
- 6755b 1 Mnich: Louka u Nového Mnichu (Čech 1996 MJ, Čech 1996 herb. Čech), J osady Nový Mnich, 1,7 km JV obce (Čech 1996 MJ)
- 6757a 1 Polesí: 1 km JZ obce, 0,3 km od osady Šejby (Rybníček 1974), malé svahové rašeliniště (Rybníček & Rybníčková 1970)
- 6757b 2 Jihlávka: Rašeliniště Kaliště (not. Čech 1995, Čech 2009 herb. Čech), PR Rašeliniště Kaliště (Růžička 1963 MJ, 1987 MJ, Rybníček 1974, not. Juříčka 2014, např. Ekrťová et al. 2015b)
- 6757d 2 Horní Vilímeč: nad prostředním rybníčkem na J okraji obce (VKP Za Kocmánkovi (Trávníky)) (Růžička 1996 MJ), Trávníky (Čech 1996 herb. Čech), 0,3 km J kapličky v obci, u silnice na Panské Dubenky za posledním stavením (Merunková 2006), Jihlávka: K nádraží (not. Čech 2011, 2014), PR V Lisovech (Ekrťová et al. 2015a), V Lisovech (Čech 2009 herb. Čech), Kaliště: louka na V straně žel. trati, v koleji od traktoru ZSZ obce (Ekrťová 2008 NDOP), Panské Dubenky: U Doubravy (Čech 1996 herb. Čech)
- 6758a 1 Rácov: na P břehu potoka na JZ břehu r. u Horního mlýna, 1 km S obce (Růžička 1989 MJ, Růžička 1989 in Růžička et al. 1997)
- 6758b 1 Čenkov: kolem ústí potoků do r. Sovovka, 1250 m SV obce (Rybníček & Rybníčková 1970, Růžička 1973 in Růžička et al. 1997, Růžička 1973 MJ), Růžená: 1400 m JZ kostela v obci (Švarc 1969 MJ)
- 6758d 1 Doupě: u potoka nad Třeštickým r., 500 m VSV obce (Růžička 1975 MJ), kolem přítoku Třeštického r., asi 200 m S obce (v r. 1979 in Růžička 1987), Studnice: pod kótou Studnická Ostražka asi 700 m SZ obce (Růžička 1975 MJ)
- 6759a 1 Stajiště: 400 m JV obce (Švarc 1973 MJ)
- 6760b 1 Čechtín: na louce při pěšině do Leštiny (Jičínský 1931 ZMT, Jičínský in Suza 1936), Červená Lhota: prameniště v údolí Čichovského [Leštinského] potoka nedaleko obce (Rybníček & Rybníčková 1970)

- 6760c 1 Předín: na louce směrem k Heralticím (Suza 1936)
- 6761c 1 Kožichovice: ve žlebě u Třebíče (Suza 1931b), Ptáčov: Ve žlábku nedaleko Stříbrného kopečku (Jičínský in Suza 1936, Suza 1936), Račerovice: na Vidorce nad Račerovickým dvorem (Suza 1936, Jičínský in Suza 1936), polesí Bažantnice, louka Vidorka (Jičínský 1932, 1934 ZMT), Třebíč (Suza 1936), trať Kocanda, ve vrbkách (Jičínský 1947 ZMT), za Janovým mlýnem, v Podkově (Suza 1936), vzácně (Zavřel in Oborny 1883-1886)
- 6761d 1 Hostákov: louka pod r. Malá Štěpnice (Dvořák 1910 ZMT, Jičínský 1924 ZMT), Ptáčov: na louce v Literáku, JZ obce (Jičínský 1924 ZMT), pod Novým r. u Trnavy (Suza 1931b), nad Novým r. u Trnavy a jinde (Suza 1936), údolí Klapovského potoka, Klapov (Suza 1931b), v Klapově [Klapovský potok] (Suza 1936), Smrk: louky mezi obcí a Mlýnským potokem (Hruby 1932)
- 6858c 1 Mysletice: při Z okraji lesa, 700 m JV obce (Růžička 1968 MJ, Rybníček 1974, Růžička 1974 in Chán et al. 2005)
- 6858d 2 Myslůvka: Na Klátově (Dvořáčková 2003 in Hadinec et al. 2004, not. Čech 2005, not. Dvořáčková 2005, Lippl 2005 in Čech et al. 2006, Ekrť 2013 NDOP)
- 6859a 1 Zvolenovice: u břehu Ambrožova (nejhořejšího) r. nad soustavou 3 rybníčků, asi 700 m V obce (Růžička 1976 MJ), komplex rašelinných luk asi 1 km V obce (Růžička 1987)
- 6860a 2 Štěměchy: Pod Vdavdovcem (not. Čech 2006), rozdupaná místa pramenišť v pastvině S obce (Ekrťová 2009 NDOP)
- 6861a 1 Mastník: na J a S svahu Pekelňáku u Kracovic (Suza 1936), Slavice: S strana Pekelňáku mezi obcí a Mastníkem (Suza 1931b)
- 6861b 1 Kožichovice: v Kožichovickém žlebě u Třebíče (Suza 1936)

Zdrojová data:

ČNFD: Česká národní fytoecnologická databáze (spravována Ústavem botaniky a zoologie Přírodovědecké fakulty Masarykovy univerzity Brno)

NDOP: nálezová databáze ochrany přírody (spravována Agenturou ochrany přírody a krajiny ČR)

Pladias: databáze výskytu druhů projektu Pladias BÚ AV ČR v Průhonicích (Wild et al. 2019)

Zkratky veřejných herbářů jsou uvedeny dle Index Herbariorum (Thiers 2018)

Citovaná literatura – viz Bibliografie projektu (<http://www.prirodavysociny.cz/cs/38/cevnete-rostliny>)