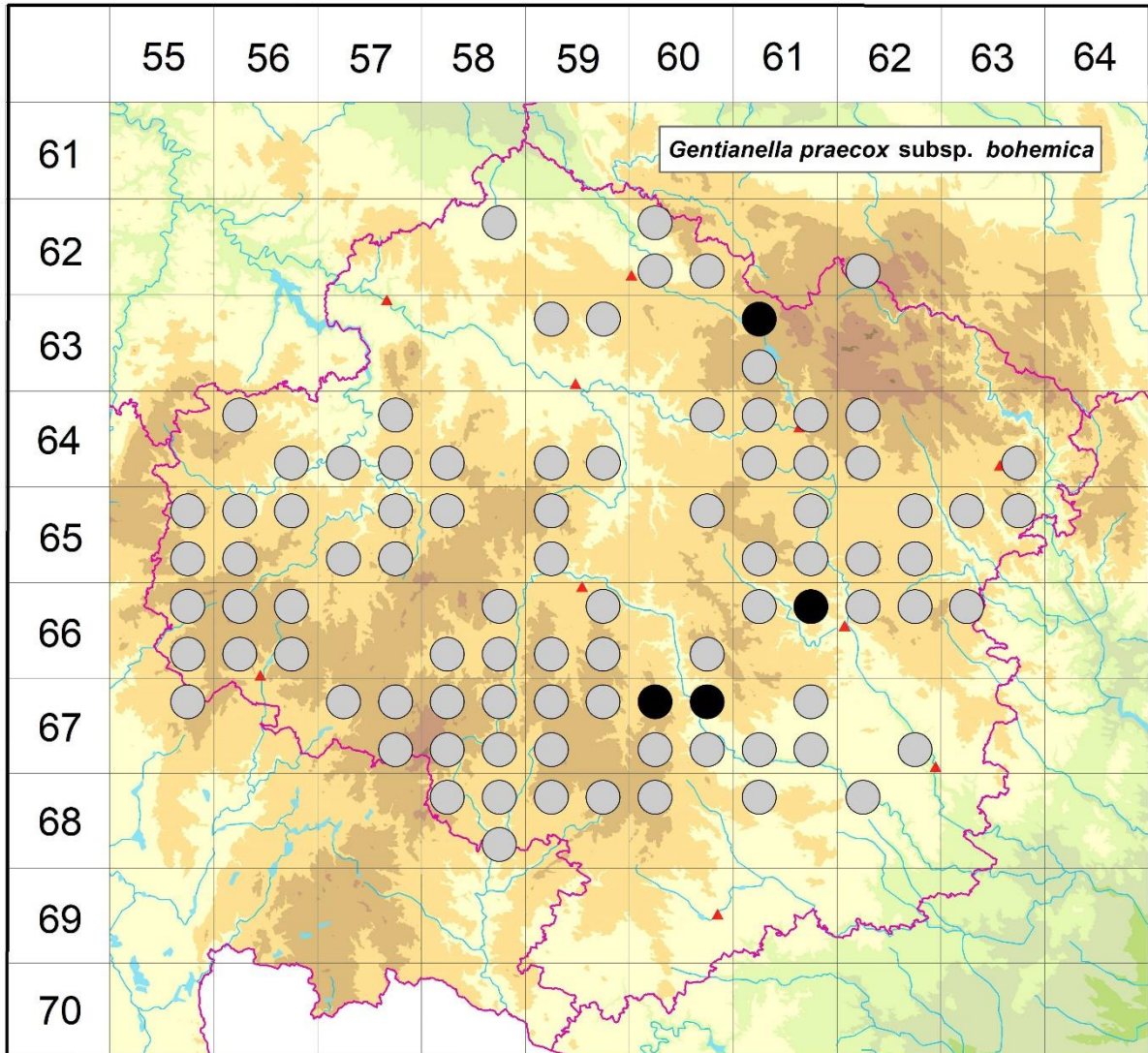


Rozšíření *Gentianella praecox* subsp. *bohemica* na Vysočině
Červená kniha květeny Vysočiny
 Čech L., Ekrť L., Ekrťová E., Juříčka J. & Jelínková J.

Vytvořeno: 2019-06-13



- 1 = historický výskyt do r. 2000
- 2 = recentní výskyt od roku 2000 (včetně)
- 3 = nepůvodní výskyt

- 6258b 1 Habry (Jahn 1882 BRNU)
- 6260a 1 JZ svahy nad Předbořím a Třemošnicí (Kláštorský 1942 PR)
- 6260c 1 Chotěboř: u lomu na hadec 1 km JV města (Faltys 1982, Skalický 1990, Čech 1991, Kučerová 1994 - vše in Kučerová 1994), na Farářství [zřejmě Farářský vrch VSV Chotěboře] (Dobrženský in Růžička 1968-2011)
- 6260d 1 Chotěboř: u Markvartic (Vitoušek 1908 BRNU)
- 6262c 1 Svratouch: louky u vsi (Hendrych 1951), mezi Karlštýnem [zřejmě Karlštejn u Svratky] a Matějovicemi (Formánek 1887)
- 6359a 1 Havl. Brod: Zbožice (Novák in Čábera 1969)
- 6359b 1 6359b (Faltys 1990)

- 6361a 2 Hluboké: rašelinná louka u obce nedaleko Ranska (Schwarzel 1874 MJ), Vojnův Městec: U Malého Dářka (not. & foto Čech 1989), PR Štíří důl, nad zalesněnou částí kaňonovitého údolí Štířího potoka, 1750 m J obce (Růžička 1991 MJ), Štíří důl (Domin 1923, 1924, Šmarda 1969, Neuhäusl 1976, Faltys 1982, 1985, Skalický 1982, 1990, Nováková = Faltysová 1987 - vše in Kučerová 1994, not. Čech 1993, 2000, 2001)
- 6361c 1 Žďár n. S.: Padrtiny u Žďáru (Novotný 1947 BRNM, Šmarda 1947 BRNM), Radostín: Radostínská stráň (not. Čech 2001, Zabloudil 2010 NDOP) [již nespočetné]
- 6456a 1 Vyklantice: U Dolské myslivny (not. Čech 1992), PR Údolí potoka u Dolské myslivny (v r. 1950 in Zelený 1976)
- 6456d 1 Rovné [Rovná] u Hořepníku (Vácha 1923 MP)
- 6457b 1 Kaliště (Letáček in Čábera 1969)
- 6457c 1 Brtna [=Brtná] (Schwarzel cca 1860 MJ)
- 6457d 1 Hněvkovice: na Havlově kopci (Čábera 1956-1957 CB)
- 6458c 1 Humpolec: výslunná stráň pod zříceninami hradu Orlíka V města (Čábera 1969)
- 6459c 1 Okrouhlička: EL Skály u Okrouhličky (Faltys 1987, Faltysová 1987, Faltys, Krátká 1987 - vše in Kučerová 1994), Pollerskirchen [=Úsobí] prope Stecken (Patzelt s. d. PR)
- 6459d 1 Štoky (Müller 1929 BRNU, Čábera 1969)
- 6460b 1 Přibyslav: u N. Dvorů (Vitoušek 1900 BRNU)
- 6461a 1 Nejdek na Sázavě (Žďár) (Šmarda 1942 BRNM), Žďár n. S: ve staré Vápenici u Žďáru (Kovář 1897 OLM, Kovář 1899 PR)
- 6461b 1 Žďár n. S. (Havelka 1896, Dvořák 1907 BRNM), St. Město u Žďáru (Formánek s. d. BRNM)
- 6461c 1 Žďársko: Čechomez [=Česká Mez] (Čábera 1969)
- 6461d 1 Žďár nad Sázavou: Radonín, hráz Radonínského r. (Sádecký 1973 MJ), u Kamenného r. (Kovář 1899 PR)
- 6462a 1 Slavkovice, Veselíčko (Havelka 1896)
- 6462c 1 Hlinné, Hodíškov (Havelka 1896), Hodischkan [=Hodíškov], Bez. Neustadtal (Wildt 1914 BRNM)
- 6463d 1 Bystřice n. P. (Formánek 1887)
- 6555b 1 Bedřichov: podél silnice mezi obcí a křižovatkou u Božkova mlýna, Zhořec: smrk. lesík a jeho okraj na svahu na SZ okraji obce (v r. 1965 in Slavík 1974)
- 6555d 1 Hrobská Zahradka: Z obce (Čábera 1967 MJ), Nechyba: vlhčí louka pod žel. přejezdem J obce (Židová 1975), Obrataň: nedaleko obce (Krajc 1962 MJ), na mezi u cesty ke Dvořišti (Pexa 1930 PR)
- 6556a 1 Pacov: v okolí města (Bubák in Čábera 1969)
- 6556b 1 Nová Cerekev, Malé Outěchovice (Bubák 1892 PR)
- 6556c 1 Dobrá Voda, Věžná: meze (Kvapilík 1934 OLM)
- 6557b 1 Milotice: stráně poblíž osady (v r. 1967 in Čábera 1969)
- 6557c 1 Vlášence: vlhká loučka při úpatí náspu žel. trati blíže podjezdu J obce (v r. 1985 in Chán et al. 2001)
- 6557d 1 Strměchy: okolí obce (Čábera 1969)
- 6558a 1 Humpolec: mez mezi poli u obce Mladé Bříště (Kobrlé 1944-1945), u obce Staré Bříště (Kobrlé 1938 MP), "Misleťin" [=Mysleťin] na loukách (Schwarzel 1876 MJ)
- 6559a 1 Smrčná: S obce v sadu 200 m za vsí (Beran in Růžička et al. 1968-2011)
- 6559c 1 Zborná: poblíž hájovny nad obcí (Růžička 1965 MJ, 1971 MJ), pod Šacberkem (Ambrož 1929 in Dvořáčková 2000), pod Schatzbergem [=Rudný] (Ambrož 1925)
- 6560b 1 Záborná: na mezi při okraji lesa asi 0,5 km J lihovaru v obci, cestou na Borek (Halmová-Peřinová 1972)
- 6561b 1 Kotlasy, Ostrov (Havelka 1896), Kotlasy (Šmarda 1942 BRNM)
- 6561c 1 Jersín: Jersínská stráň (not. Čech 1996-2006, Čech 1996 herb. Čech), PP Jersínská stráň, nad Valentovým r. na JV okraji obce (not. Růžička 1993, 1994, Jirásková 1985 MJ, not. Juřička 2006 - poslední výskyt)
- 6561d 1 Netín: na mezích kolem obce (Picbauer 1906, Dvořák 1907 BRNM, Dvořák 1908 ZMT, Picbauer 1914 BRNU)

- 6562b 1 Nové Město, u Olešinek (Šmarda 1943b), Nové Město na Mor., Bobrová (Sýkora 1924 BRNU, OLM, OP)
- 6562c 1 Horní Bory: U Těšíkova mlýna (not. Čech 2001, 2002, Lysák 2010 NDOP) [již nezvěstné], Radenitz bei Křižanau (Laus 1909 OLM)
- 6562d 1 Velké Meziříčí: SZ Jívového (Čábera 1949 CB)
- 6563a 1 Rožinka (Havelka 1896), Bystřice nad Pernštejnem: Zvole (Šmarda 1933 BRNU)
- 6563b 1 Býšovec (u Nedvědic), pastvisko (Mencl 1943 PRC), u Věchnovského r. (Šmarda 1943b), Nedvědice: mezi obcemi Kovářová a Býšovec (Podpěra 1944 BRNU)
- 6655b 1 např. Černovice: v březovém hájku v Oboře, na okraji lesa u Dobešova (Nováček in Čábera 1969), na úpatí Svidniku směrem k Sudkovu Dolu (Cejp 1942)
- 6655d 1 Chválkov: na suchých lukách (Čábera 1969)
- 6656a 1 Lidmaň: na suchých lukách (Nováček in Čábera 1969)
- 6656b 1 Střítež: cesta z osady ke kapliče (Nováček 1951)
- 6656c 1 Kamenice n. Lipou: na lukách u Včelničky (Bubák 1892 PR), Těmice: na travnaté stráni při cestě do Benešova za stavením p. A. Nováka a na suchých lukách u Benešova (Čábera 1969)
- 6656d 1 Antonka: v březových hájích a na skalnatých stráních u okresního lomu, Kamenice n. L.: na polní cestě a na mezi pod židovským hřbitovem, u březových hájků (Čábera 1969)
- 6658b 1 Horní Hutě: osada Horní Hutě (Růžička 1978 MJ)
- 6658c 1 Batelov (Suza 1924 BRNU, Ambrož 1925, Čábera 1969)
- 6658d 1 např. řada lokalit v širším okolí obce Buková v letech 1959-1982 (Švarc 1997)
- 6659b 1 Jihlava: na svazích v údolí řeky Jihlavy u města (Reichardt cca 1850 MJ), Iglau (s. coll. 1849 PR, Oborny 1840 PR)
- 6659c 1 Beranovec: trávník na J svahu údolí 1,3 km JV obce, v r. 1971, Cerekvička: mezi obcí a obcí Vílanec (Růžička 1964 MJ), Suchá: pastvina 600-800 m Z obce, v r. 1970 (Švarc 1997)
- 6659d 1 Uhřínovice: u r. Hraničák, 1,5 km Z obce (Růžička 1968 MJ)
- 6660d 1 Kouty: na pastvině k Chlumskému lesu, cca 1,0 km SSZ kostela Svatého Václava v obci Chlum (Jičínský 1934 ZMT)
- 6661a 1 Ždár n. Sáz., Měřín, 1 km JV obce Chlumeck (Vicherek 1974 BRNU)
- 6661b 2 Lavičky: V Kučerkách (not. Šebesta & Čech 2010, not. Čech 2011-2013, Čech 2011 herb. Čech), S orientovaná stráňka nad lesem V Kučerkách, cca 1500 m VJV kaple v obci (not. Juříčka 2010, Juříčka 2012 MJ), údolí P bezejmenného přítoku Oslavy, louka na svahu nad P břehem cca 1,6 km V-VJV kostela Svaté Zdislavy v obci (Houzarová 2013 ZMT)
- 6662a 1 Mostišťe u Vel. Meziříčí (Širjaev 1937 BRNU)
- 6662b 1 Křižanov (Haslinger in Formánek 1887), Koní hora (586 m) (s. coll. 1920 PR), ryb. Loučka u Křižanova (Hrabětová 1955 BRNU)
- 6663a 1 Rozseč (Skřivánek 1965 BRNM)
- 6755b 1 Nový Mních u Deštné u Soběslavi (s. coll. 1927 PR)
- 6757a 1 Počátky: před městem (Čelakovský 1868-1883)
- 6757b 1 řada lokalit v širším okolí obcí Horní Ves, Jihlávka v letech 1971-1978 (Švarc 1997), Horní Ves: PR Nový rybník, cca 1300-1900 m J kaple ve středu obce (not. Růžička 1981)
- 6757d 1 řada lokalit u obcí Býkovec, Horní Vilímeč, Kaliště: v roce 1978 (Švarc 1997), Býkovec: pod žel. zastávkou Horní Vilímeč, 1,5 km Z obce (Růžička 1980 MJ), Klatovec: asi 200 m J r. Zhejral, cca 1,5 km V obce (Růžička 1978 MJ)
- 6758a 1 řada lokalit u obcí Lovětín, Rácov v letech 1965-1970 (Švarc 1997), Lovětín: cca 500 m JJZ obce (Švarc 1970 MJ), Rácov: na Z stráni kóty Havlův kopec 679 m, cca 1 km SV obce (Růžička 1966 MJ)
- 6758b 1 řada lokalit u obcí Čenkov, Hodice, Lovětín, Růžená, Třešť v letech 1960-1979 (Švarc 1997), Čenkov: pastvina při S břehu rybníka 500 m SZ obce, 3,5 km ZJZ Třešti (Švarc 1970 MJ), Hodice: 1500 m Z obce, cca 2,5 km JZ žel. zastávky v Třešti (Švarc 1970 MJ)
- 6758c 1 Lhotka: pastvina asi 500 m SZ obce (v r. 1969 Švarc 1997, Dittrichová & Unar 1984), Z obce na pastvině pod Štamberkem, ca 650 m (s. coll. 1958 PR), Telč: in pratis subhumidis prope pag. Řídelov (Dostál 1960 PR), Vanov: pod polní cestou 750 m Z obce (Kostková 1986 MJ), palouk na ZJZ okraji obce asi 500 m JZ kóty 644 m (Formánek 1887, v r. 1973 Švarc 1973)

- 6758d 1 v okolí obcí Doupě, Studnice, Třeštica v letech 1960-1974 (Švarc 1997), Sedlejev: na rašelinné louce v Pasekách (Šuhájková-Uhlířová 1966), Studnice: polní cesta 500 m Z obce směr Vanůvek (Růžička 1973 MJ)
- 6759a 1 Stájště: trávník na V stráni údolí při pramenech Moravské Dyje asi 700 [m] SZ obce (v r. 1970 Švarc 1997), Stonařov: na stráni V od nivy mezi Prostředkovicemi a Suchou, asi 1750 m SSZ obce (v r. 1970 Švarc 1997)
- 6759b 1 Jestřebí: trávník na V stráni údolí asi 750 m S obce (v r. 1971 Švarc 1971), Kněžice: okraj Jestřebského lesa, v místě, kde potok od r. Ovčák protíná polní cestu Jestřebí - Aleje (Burešová 1979 in Ondráčková 1966-1993)
- 6759c 1 Nevcehle: na stráni 500 m VSV obce (Švarc 1970 MJ, v r. 1970 Švarc 1997), JV stráň na louce u obce (Hrabová 1961 PR)
- 6760a 2 řada údajů např. u obcí Bransouze, Hrutov, Kněžice, Rychlov, Radonín, Zašovice v letech 1971-1996 (Švarc 1997), Číchov: V svahy Vičí hory, pastviny na okraji lesa (Ondráčková 1964 ZMT), PP Jalovec, sjezdovka pod turistickou chatou Jalovec, cca 1,5 km JJZ obce (Švarc 1969 MJ, not. Brabec et Juříčka 2012), PP Jalovec, cca 1 km JZ středu obce (Ondráčková 1978 in Ondráčková 1966-1993, not. Jelínková 2006, not. Houzarová & Jelínková 2010), Kněžice: oddělení Brodce, u potoka nad Kněžickým r., proti bývalé myslivně v Brodcích (Burešová 1979 in Ondráčková 1966-1993), Radonín: Na kopaninách (not. Čech 2000-2013), PP Na kopaninách (Burešová 1979 in Ondráčková 1966-1993, not. Jelínková 2008, not. Brabec et Juříčka 2012), Zašovice: Salátův kopec, cca 500 m JZ středu obce (Švarc 1969 MJ, Burešová 1979 in Ondráčková 1966-1993, not. Čech 2011, 2012, 2013)
- 6760b 2 řada údajů u obcí Číhalín, Číchov v letech 1974-1995 (Švarc 1997), Číchov: na pastvinách mezi "Podílky" a dvorem Hynkovem (Suza 1935c), na stráni ke dvoru Hynkovu (Jičínský 1934 ZMT), Jalovec, U zastávky (not. Čech 2000-2013), stráň u žel. zastávky (Zlámalík 1972 MJ, Chlupová 1974 MJ, not. Brabec et Juříčka 2012), žel. stanice v obci, svah nad tratí (Houzarová & Jelínková 2010 ZMT), loučka v bezprostřední blízkosti žel. stanice (Houzarová & Ondráčková 1991 ZMT), Přibyslavice: na travnatém svahu u cesty u obce (Vlach 1941 PR)
- 6760c 1 řada údajů u obcí Heraltice, Chlístov v letech 1979-1996 (Švarc 1997), Heraltice: PP Kamenný vrch, pastvina cca 1,6 km SSZ kostela v obci (not. Jelínková 2010) [již nezvěstná], Na Kamenném vrchu (not. Čech 2000-2009), lokalita Pastviště, u lesa pod Kamenným vrchem (Burešová 1979 in Ondráčková 1966-1963), louka na okraji lesa, vlevo od cesty z Heraltic na Malý Kříž, cca 1 km ZSZ okraje obce, cca 60 exemplářů (Veselý 1984 in Ondráčková 1966-1993), Předín (Uličný 1895 ZMT)
- 6760d 1 Hvězdoňovice: na louce pod r. Steklý (Jičínský 1925 ZMT)
- 6761b 1 Třebíč: u Kostelníčku [zřejmě kaple sv. J. Nepomuckého zvaná Kostelíček na Strážné hoře], Liščí u Borovského mlýna (Zavřel in Formánek 1887)
- 6761c 1 Račerovice: Skalky, lada ve skalkách (kóta 475,5 m) cca 1 km JJZ středu obce (Jičínský 1942 ZMT), Třebíč: Liščí v Kožichovickém žlebu (Dvořák 1910 ZMT), Kožichov, Žleb u Třebíče (Dvořák 1912 BRNM), pod Slavčí (Třebíč) (Dvořák 1912 BRNM)
- 6761d 1 Třebíč: Opacký mlýn (Dvořák 1913 BRNM)
- 6762d 1 Namies [Náměšť n. Oslavou] (Schwöder 1876 BRNU), Náměšť n. Osl.: u Ocmanic (Suza 1932 BRNU)
- 6858a 1 Částkovice: VKP Částkovická pastvina, pod lesem vpravo od silnice do Mrákotína, na Z okraji obce (Doleželová 1985 MJ, 1986 MJ, not. Růžička 1993, not. Dvořáčková 2005 - poslední výskyt), Částkovický kopeček (not. Čech 1994, 1998, 2000, Vitner 2009 NDOP - jediná rostlina, poslední údaj z lokality), Olší: pastvina asi 200 m Z obce (v r. 1972 Švarc 1997), Praskolesy: Pod pískovou horou (not. Jandová 1993), pod polem a lesními kázky na VJV svahu, 200 m J silnice Praskolesy-Sumrakov, 1 km Z obce (not. Růžička 1980, Růžička 1980 MJ), paloučky, meze a okraje polní cesty asi 300 m SSV obce (v r. 1973 Švarc 1997)
- 6858b 1 Telč: u města - bažantnice (Diener 1958), Telč: kóta 624 (Dittrichová 1981 BRNU)
- 6858d 1 Radkov: trávník na okraji polní cesty asi 750 m JJV kostela (v r. 1985 Švarc 1997)
- 6859a 1 Dyjička, Zvolenovice (Diener 1958), Dyjička: V nad obcí (Diener 1940 MJ), Olšany: pastvina J od lesa asi 500 m ZJZ na J kaple v obci (v r. 1972 Švarc 1997), Rozsíčky: louka u Vývozního r. asi 1750 m V osady (v r. 1970 Švarc 1997)
- 6859b 1 Stará Říše: 1 km SSZ kostela v obci (Švarc 1971 MJ)
- 6860a 1 Třebíč: na louce u Štěměch (Suza 1931 BRNU)

6861a 1 Kracovice: na stráni nad potokem Stařečkou (Dvořák 1912 ZMT)

6862a 1 Koněšín: údolí Jihlavy, pastvina pod obcí v postranním údolíčku (Ondráčková 1964 ZMT)

Zdrojová data:

ČNFD: Česká národní fytoecnologická databáze (spravována Ústavem botaniky a zoologie Přírodovědecké fakulty Masarykovy univerzity Brno)

NDOP: nálezová databáze ochrany přírody (spravována Agenturou ochrany přírody a krajiny ČR)

Pladias: databáze výskytu druhů projektu Pladias BÚ AV ČR v Průhonicích (Wild et al. 2019)

Zkratky veřejných herbářů jsou uvedeny dle Index Herbariorum (Thiers 2018)

Citovaná literatura – viz Bibliografie projektu (<http://www.prirodavysociny.cz/cs/38/cevnate-rostliny>)