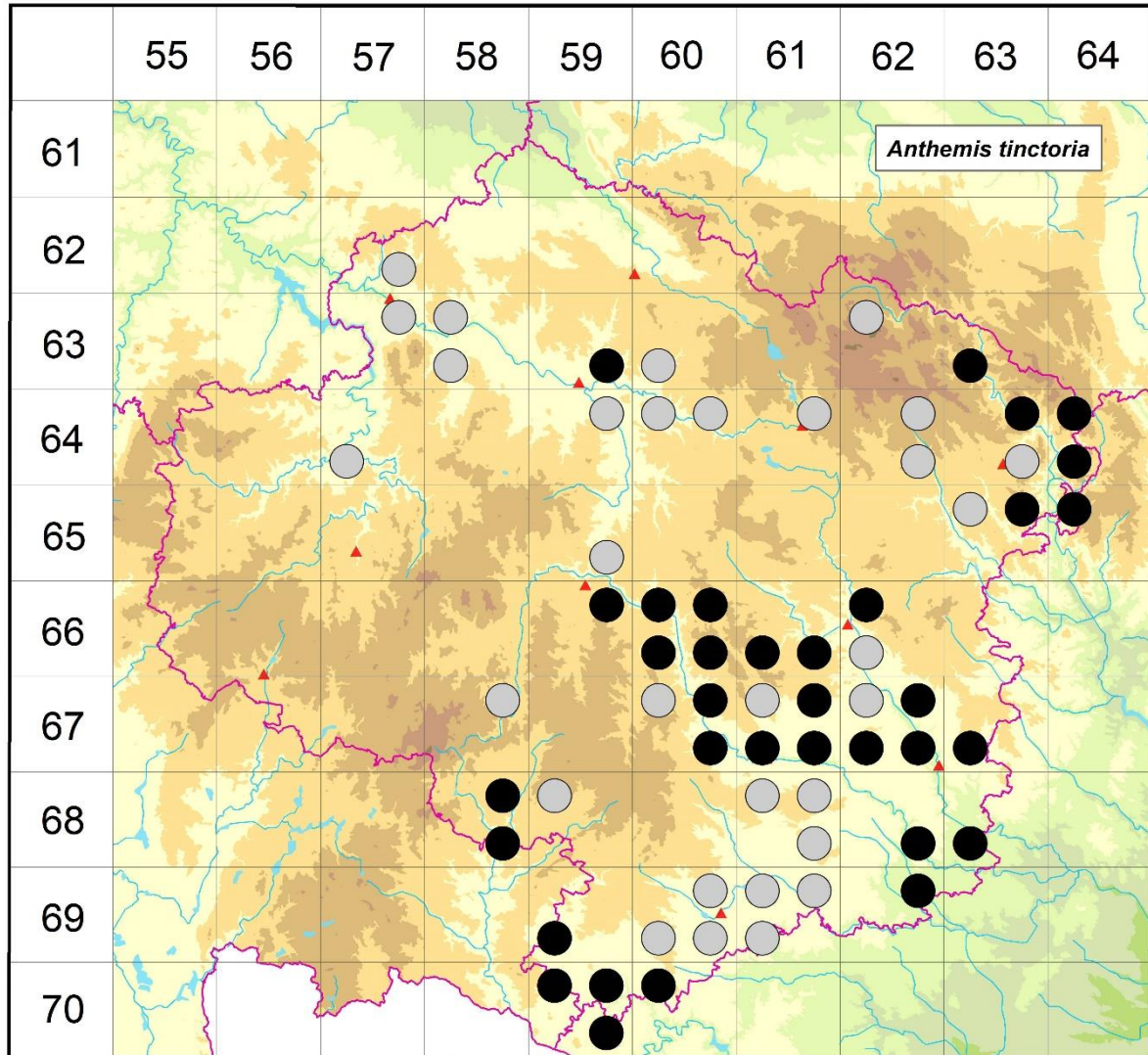


Rozšíření *Anthemis tinctoria* na Vysočině

Červená kniha květeny Vysočiny

Čech L., Ekrt L., Ekrtová E., Juříčka J. & Jelínková J.

Vytvořeno: 2019-11-26



- 1 = historický výskyt do r. 2000
- 2 = recentní výskyt od roku 2000 (včetně)
- 3 = nepůvodní výskyt

- | | | |
|-------|---|--|
| 6257d | 1 | 6257d (Faltys 1990) |
| 6357b | 1 | Dobrovítova Lhota: PR Stvořidla (Faltys 1982 in NDOP), Ledeč nad Sázavou: JV obce (Čábera 1969b) |
| 6358a | 1 | 6358a (Faltys 1990) |
| 6358c | 1 | Dolní Město: u Kulíkova Mlýna (Čábera 1949 in Čábera 1969b) |
| 6359d | 2 | Termesivy: železniční zářez (not. Čech 2003) |
| 6360c | 1 | 6360c (Faltys 1990) |
| 6362a | 1 | Křižánky (Hrabě et al. 1997) |
| 6363c | 2 | Trhonice: Vápenec (not. Čech 2004) |

- 6457c 1 Červená Řečice: břeh Trnavy SV obce (Jiřík 1953 in Anonymus 1966), Poříčí u Želiva: břeh Želivky (Čábera 1955 in Čábera 1969b)
- 6459b 1 Havlíčkův Brod: u tunelu 1,5 km od nádraží (Čech 1995 herb. Čech, not. Čech 1995, Čech 1997 in Čech 2003)
- 6460a 1 Keřkov: břeh Sázavy nad žel. mostem (Skalický, Sofron 1974 in Skalický & Štech 2000)
- 6460b 1 Nové Dvory u Přibyslavy (Čelakovský 1886)
- 6461b 1 Žďár nad Sázavou: za Černým lesem směrem k Vysokému (Havelka 1896)
- 6462b 1 Nové Město na Moravě: u žel. nádraží (Smejkal 1974 MJ)
- 6462d 1 Branišov (Havelka 1896), Křídla (Havelka 1896)
- 6463b 2 Vír (Havelka 1896), Vířská skalka (not. Čech 2000), na břehu přehradní nádrže v dolní části (Smejkal 1978 MJ)
- 6463d 1 Pivonice: Pyšolec (Čáp 1981 NDOP)
- 6464a 2 Věstín: pod koupalištěm (Hustáková 2010 in NDOP), Vír: ca 100 m před obcí (Božková 2005)
- 6464c 2 Borovec: U Hamrů (not. Čech 1999-2014), Prosetín: U kóty (not. Čech 2005), Štěpánov nad Svratkou: nad potokem Hodonínka (Lacina 2002 in NDOP), EVL U Hamrů (Blažek 2014 in NDOP), Švařec: NPP Švařec (Krausová 1984 MJ, Krausová 1985, not. Čech 1999-2014, Lysák 2005), Vír: pod nádrží Vír I. (Božková 2005)
- 6559d 1 Jihlava, Helenín: v údolí Jihlavy (např. Ambrož 1929, Zlámalík 1973), Malý Beranov: Kopeček u Beranova (Čech 1998 herb. Čech), na náspu želez. trati u Jihlavy (not. Růžička 1998)
- 6563a 1 Dolní Rožínka (Čáp 1981 in NDOP)
- 6563b 2 Smrček: nad údolím Nedvědičky JJZ obce (Lysák 2003 in NDOP), Věžná (Čáp 1981)
- 6564a 2 Dolní Čepí: Čepská stráň (not. Čech 1999), ca 700 m S obce (Broum 2014 in NDOP)
- 6659b 2 Bradlo: Bradelské skály (Čech 1998 herb. Čech), Kamenolom (Boublík 2005 in Čech et al. 2006), Malý Beranov: více údajů z údolí Jihlavy (Zlámalík 1971 MJ, Růžička 1973 MJ, Zlámalík 1973, Čech et al. 2006), Puklice (Stransky 1867 MJ)
- 6660a 2 Dolní Bítovčice: zastávka (not. Čech 1996), Jeclov: u chat (not. Čech 1998), Luka nad Jihlavou: při silnici do Kozlova (Diener 1941 MJ), Petrovice (not. Čech 2009), Petrovice, Luka nad Jihlavou, Bítovčice: řada lokalit v údolí Jihlavy (např. Zlámalík 1973, Zlámalík 2003 in NDOP, Božková 2007 in NDOP)
- 6660b 2 Kamenice: u kostela sv. Jakuba (Simonová 2004), Vržanov: V obce (Božková 2007 in NDOP)
- 6660c 2 Bransouze: více lokalit (Švarc 1977 MJ, Ondráčková 1978 ZMT, Chaloupecká 2001 in NDOP), Přímělkov: širší okolí hradu Rokštejn (Zlámalík 1990 MJ, Růžička 1995 MJ, 1972 MJ), údolí řeky Brtnice (Růžička & Zlámalík 1997), údolí Jihlavy (Zlámalík 1973, Božková 2007 in NDOP), Střížov: více lokalit v údolí říčky Brtnice (Diener 1942 MJ, Zlámalík 1990 MJ, not. Růžička 1995, not. Růžička 1997)
- 6660d 2 Bransouze, Dolní Smrčné: více údajů z údolí Jihlavy (např. Zlámalík 1973, Chaloupecká 2001 in NDOP), Bransouze (Chlupová 1973 MJ, Štech 2005 in Čech et al. 2006), Čechtín: na Smrčku (Jičínský 1949 ZMT), Chlum (Rambousková 1972 ZMT)
- 6661c 2 Benetice: ca 1 km VSV obce (Ekrt 2012 in NDOP)
- 6661d 2 Vičatín, Baliny: S okraj obce (Grulich 2014)
- 6662a 2 Mostišť: ca 750 m JV obce (Lippl 2011 in Grulich 2014), Velké Meziříčí: U cihelny (not. Čech 2011), úpatí Fajtova kopce (Skryja 1973)
- 6662c 1 Dolní Heřmanice: poblíž Eliášovy myslivny (Skryja 1973)
- 6758b 1 Třešť: u nádraží (Diener 1958, Roháček 1971 MJ)
- 6760a 1 Bransouze: údolí Radonínského potoka JJZ obce (Diener 1947 MJ, Bláha 1979 in Ondráčková 1966-1993)
- 6760b 2 Bransouze (Růžička 1973 MJ), Čihalín: Na vršku (not. Čech 2011), Čichov: PP Na Skaličce (not. Čech 2000, Kaplan 2011 in Grulich 2014, not. Ekrt & Ektová 2015), násep trati u nádraží (Ambrož 1927, Chlupová 1975, Houzarová & Ondráčková 1989 ZMT), Nová Ves: vápencový lom (Chlupová 1975), Přibyslavice: nad řekou Jihlavou (not. Ekrt & Ektová 2015)
- 6760d 2 Nová Ves u Třebíče: U Rezkova mlýna (not. Čech 2011, Danielka, Čech 2011 in Grulich 2014)

- 6761a 1 Budíkovice (Dvořák 1906 ZMT), Račerovice: cca 350 m S středu obce (Houzarová 1994 ZMT)
- 6761b 2 Hodov: Z okraj obce (Hruby 1923, Komárek 2014 in NDOP), Nárameč (Veselský 1935 ZMT), Trnava: EVL Kobylinec (Houzarová 2010 in NDOP)
- 6761c 2 Třebíč (Suza 1931b), Podklášteří, pod r. Kuchyňkou (Jičínský 1953 ZMT), okolí baziliky (Štěpánek 2011 in Grulich 2014), Poušov (Jičínský 1910 ZMT)
- 6761d 2 Hostákov, Ptáčov, Vladislav: několik lokalit (not. Čech 2003-2012), Ptáčov: okolí a PP Ptáčovský kopeček (Ondráčková 1961 ZMT, Vaněk 1984, Zelený 2004 in Zelený & Ching-Feng Li 2008, Houzarová 2010 ZMT, Sekerková 2011, Štech 2011 in Grulich 2014), Vladislav: nad tratí (např. Suza 1932, Trávníček, Hrouda, Štech 2011 in Grulich 2014)
- 6762a 1 Oslava (Hruby 1923, Skryja 1973), Studnice: u Hamžova mlýna (Skryja 1973)
- 6762b 2 Vaneč: Rybníčkův kříž (not. Čech 2006), SV obce nad Oslavou (Čech 2006 in NDOP)
- 6762c 2 Studenec: u trati Třebíč - Brno, 2 km Z žel. stanice (Houzarová 2011 ZMT)
- 6762d 2 Ocmanice: okolí bývalého lomku (Houzarová 2008 ZMT), PP Špilberk (Houzarová & Jelínková 2010 ZMT, Houzarová 2010 in NDOP)
- 6763c 2 Kralice nad Oslavou: r. Pivovárek (Daníhelka, Sedláček 2011 in Grulich 2014)
- 6858b 2 Radkov u Telče: více lokalit (např. Liška 1952 in Růžička et al. 1968-2011, Ekrť et Hofhanzlová 2004 MJ, Hofhanzlová 2004 in Chán et al. 2005)
- 6858d 2 Radkov u Telče (Hofhanzlová 2004 MJ, Hofhanzlová 2004 in Chán et al. 2005)
- 6859a 1 Zvolenovice: JV obce (Tesař in Diener 1958)
- 6861a 1 Střítež: na jz stráni u sv. Marka (Řehořek 1961)
- 6861b 1 Kožichovice: S okraj Záhoří (Palík 1973 ZMT)
- 6861d 1 Lipník u Třebíče (Dvořáková in Slavík & Štěpánková 2004)
- 6862d 2 Kramolín: Pod Škrabuškou (not. Čech 2004)
- 6863c 2 Kuroslepy: PR Údolí Oslavy a Chvojnice (Ekrť 2012 in NDOP), Mohelno: NPR Mohelenská hadcová step (Dvořák 1928 ZMT)
- 6959c 2 Pálovice: ca 1 km SZ středu obce (not. Vašut 2000)
- 6960b 1 Moravské Budějovice: u nádraží (Güttler 1926 ZMT), trať ke Znojmu (Güttler 1928 ZMT), Heřmanský kopec (Šmarda 1996 ZMT)
- 6960c 1 Třebelovice (Güttler 1928-1929)
- 6960d 1 Jackov (Guttler 1928-1929), Moravské Budějovice: žel. trať ke Znojmu (Güttler 1926 in Růžička et al. 1968-2011)
- 6961a 1 Jaroměřice nad Rokytinou (Güttler 1928-1929)
- 6961b 1 Příštpo (Výtasa 1921, 1928 ZMT)
- 6961c 1 Lažínky, Zvěrkovice (Güttler 1928-1929)
- 6962b 2 Rouchovany: Stráňka u Krajiny (not. Čech 2011)
- 7059a 2 Dančovice: okolí Šimkova Mlýna (Šimek 1976, Růžička 2000 MJ)
- 7059b 2 Bačkovice (Neuhäusl & Neuhäuslová-Novotná 1968), Kostníky: 1 km SV obce (Filippov 2014 in NDOP), Police: od Nového mlýna po L břehu Želetavky k obci (Kučera 1968 in Chán et al. 2005), Radotice: u silnice do Jemnice, 1 km S obce (Šimek 1976)
- 7059d 2 Lubnice: více údajů z údolí Želetavky (Kučera 1968 in Chán et al. 2005, Růžička 1968 MJ, Šimek 1974 MJ, Ekrť 2009 MJ)
- 7060a 2 Dešov (Růžička 1966 MJ, Filippov 2014), Za Mácovým mlýnem (not. Čech 2005), Hornice: na V okraji obce (Otýpková 2004 in NDOP)

Zdrojová data:

ČNFD: Česká národní fytoecnologická databáze (spravována Ústavem botaniky a zoologie Přírodovědecké fakulty Masarykovy univerzity Brno)

NDOP: nálezová databáze ochrany přírody (spravována Agenturou ochrany přírody a krajiny ČR)

Pladias: databáze výskytu druhů projektu Pladias BÚ AV ČR v Průhonicích (Wild et al. 2019)
Zkratky veřejných herbářů jsou uvedeny dle Index Herbariorum (Thiers 2018)

Citovaná literatura – viz Bibliografie projektu (<http://www.prirodavysociny.cz/cs/38/cevnate-rostliny>)