



Akustický monitoring a zajištění bezpečného hnízdění sýčků v Kraji Vysočina v roce 2025

Ivo Hertl, Tomáš Skříček, Libor Opluštil & Vojtěch Kodet

2025



Akustický monitoring a zajištění bezpečného hnízdění sýčků v Kraji Vysočina v roce 2025

Ivo Hertl, Tomáš Skříček, Libor Opluštil & Vojtěch Kodet

2025

Obsah

| | |
|--|---|
| 1) Úvod | 3 |
| 2) Metodika | 3 |
| 2.1) Akustický monitoring | 3 |
| 2.2) Budky | 4 |
| 3) Výsledky | 5 |
| 3.1) Akustický monitoring | 5 |
| 3.2) Čištění budek, které byly instalovány v roce 2024 | 6 |
| 3.3) Instalace nových budek | 7 |
| 4) Závěr | 7 |
| 5) Fotodokumentace | 7 |

Finančně podpořeno Programem péče o krajinu v roce 2025 prostřednictvím Agentury ochrany přírody a krajiny ČR (smlouva č. j. 03512/VA/25). Opatření byla provedena v rámci projektu Prospective LIFE (LIFE22-IPN-CZ-PROSPECTIVE-LIFE/101104621). Děkujeme.

1) Úvod

V této zprávě shrnujeme činnosti v oblasti monitoringu a praktické ochrany sýčka obecného (*Athene noctua*) v jeho recentních lokalitách výskytu na území Kraje Vysočina a v přílehlých částech okresu Brno-venkov. Zpráva zahrnuje jak aktivity realizované v rámci smlouvy č. j. 03512/VA/25 („Akustický monitoring a zjištění bezpečného hnízdění sýčků v Kraji Vysočina“), tak i úkony provedené nad rámec smluvního zadání. Nad rámec smlouvy byl proveden rozšířený akustický monitoring, který proběhl na větším počtu lokalit v Kraji Vysočina a na lokalitách v navazující části Jihomoravského kraje.

2) Metodika

2.1) Akustický monitoring

Ke zjištění výskytu vokalizujících sýčků byla využita metoda akustického monitoringu, tj. umístění nepřetržitě nahrávajících hlasových záznamníků ve vhodném prostředí po dobu nejméně jedné noci. Nahrávky byly následně vyhodnoceny v programovém prostředí AMSrv (bez automatické detekce). Nahrávání proběhlo v období od 16. ledna do 7. července 2025 v následujících termínech a lokalitách:

16. – 18. ledna (2 noci): okolí Kuřimi [okr. Brno-venkov, zkr. „BO“] – ZD Sentice, ZD Moravské Knínice, staré ZD Kuřim, starý statek Kuřim.

9. – 13. února (4 noci): Třebíčsko [TR] – ZD Tulešice, ZD Rešice.

20. – 22. února (2 noci): oblast Kuřim-Rosice [BO] – ZD Rosice, ZD Říčany, ZD Ostrovačice, ZD Veverské Knínice, ZD Nový Dvůr (u hradu Veveří), ZD Veverská Bítýška (nefunkční), ZD Chudčice, ZD Sentice, ZD Čebín (horní část), ZD Moravské Knínice.

26. – 27. února (1 noc): okolí Kuřimi [BO] – ZD Chudčice, ZD Čebín (horní část), ZD Čebín (spodní část).

28. února – 1. března (1 noc): Třebíčsko [TR] – ZD Přešovice, ZD Dalešice, ZD Studenec, ZD Slavětice, ZD Okarec, ZD Litovany, ZD Třesov, ZD Krhov.

28. února – 2. března (2 noci): Třebíčsko [TR] – farma Odunec (z obou stran), ZD Rouchovany (horní část), ZD Rouchovany (spodní část), Rouchovany malá farma v údolí, ZD Radkovic (ze strany od Biskupic), ZD Udeřice, ZD Valeč, ZD Dolní Vilémovice, ZD Dvůr Lhota, ZD Zárubice.

15. – 18. března (2-3 noci): Tišnovsko [BO] – ZD Lomnička, ZD Šerkovice, ZD Osiky, ZD Synalov, ZD Ochoz u Tišnova, ZD Čebín (horní část).

28. – 31. března (2-3 noci) Třebíčsko [TR] – ZD Studenec, ZD Slavičky, ZD Dolní Vilémovice, ZD Lipník (v obci), ZD Dvůr Lhota, ZD Udeřice, ZD Radkovic (od rybníka), ZD Radkovic (příjezd od Biskupic), farma Odunec (od zámečku), farma Odunec (od silnice), ZD Krhov (1 noc), ZD Slavětice (1 noc), ZD Dalešice (1 noc).

1. – 2. dubna (1 noc): Třebíčsko [TR] – ZD Březník

3. – 5. dubna (2 noci): okolí Kuřimi [BO] – Kuřim starý statek, ZD Moravské Knínice (shora), ZD Moravské Knínice (zdola).

11. – 14. dubna (2-3 noci): Třebíčsko [TR] – ZD Rouchovany (spodní část), ZD Hrotovice (ocelokolna A s budkou pro sovu pálenou), ZD Hrotovice (ocelokolna B s budkou pro sovu pálenou), ZD Krhov, ZD Udeřice, farma Odunec (od zámečku), farma Odunec (od silnice), ZD Valeč.

17. – 21. dubna (3-4 noci): Třebíčsko [TR] – ZD Blatnice, ZD Zvěrkovice, ZD Blížkovice, ZD Láz, ZD Dešov, ZD Kostníky, ZD Police, ZD Jiratice, ZD Radotice, ZD Menhartice (na 2 místech), ZD Domamil, ZD Lesonice, ZD Cidlina, ZD Babice, ZD Kojetice, ZD Horní Újezd, ZD Šebkovice, statek Dalešice (za obchodem).

9. – 13. května (4 noci): Třebíčsko [TR] – farma Odunec (od zámečku), farma Odunec (od silnice).

11. – 13. května (2 noci): okolí Kuřimi [BO] – ZD Chudčice, ZD Čebín (horní část), ZD Čebín (spodní část), ZD Moravské Knínice (ze 2 stran).

6. – 10. června (2-4 noci): Třebíčsko [TR] – ZD Dalešice, statek Dalešice (za obchodem), ZD Slavětice, ZD Rouchovany (spodní část), ZD Rouchovany (horní část), ZD Hrotovice (ocelokolna), ZD Radkovice (od Biskupic), ZD Biskupice, sýpka Hrotovice, ZD Krhov, farma Odunec (od silnice), farma Odunec (od zámečku), ZD Zárubice, ZD Dvůr Lhota, ZD Dolní Vilémovice, ZD Valeč, ZD Udeřice, Jindřichův Dvůr u Koněšína.

5. – 7. července (2 noci): Třebíčsko [TR] – ZD Udeřice, farma Odunec (od zámečku), farma Odunec (od silnice).

Celkem byly zvukové záznamníky v terénu umístěny 83x na Třebíčsku a 31x na Brněnsku s tím, že na některých lokalitách byly umístěny opakovaně (47 různých lokalit na Třebíčsku, 19 různých lokalit na Brněnsku).

2.2) Budky

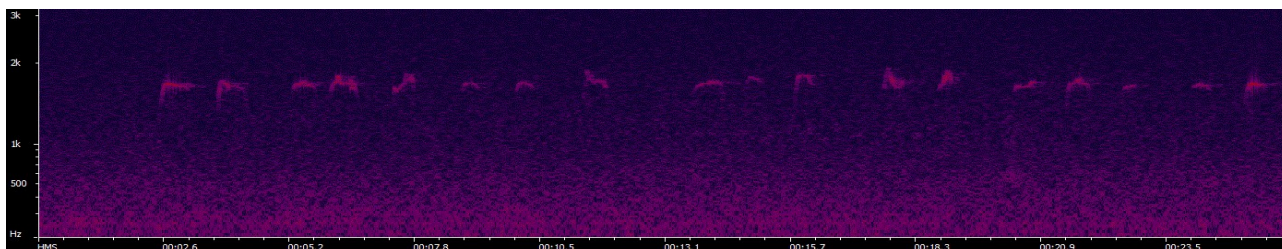
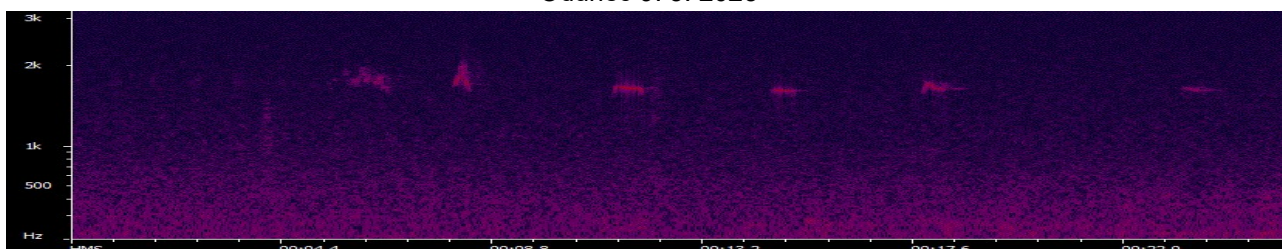
Dne 19. 11. 2025 proběhlo čištění budek instalovaných v roce 2024 a byla instalována dvojice nových budek pro sýčka obecného v lokalitách, které navazují na zjištěný výskyt v předchozích letech.

3) Výsledky

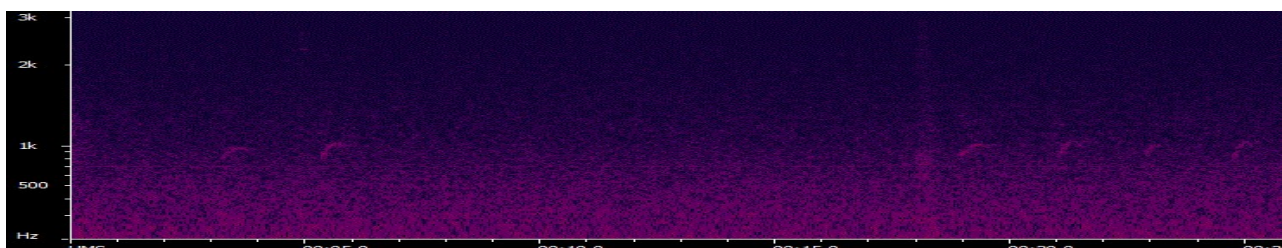
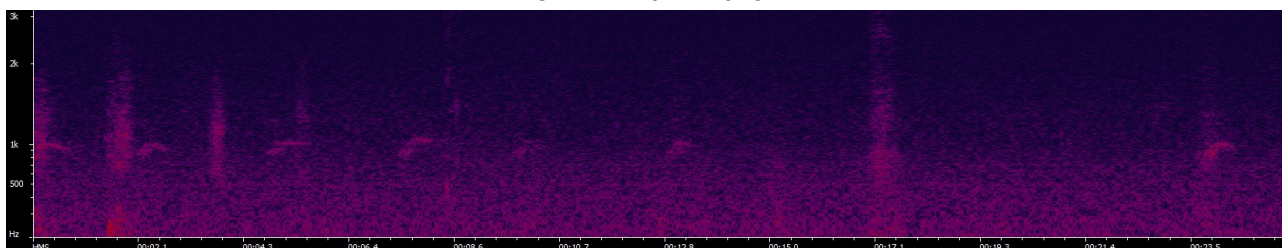
3.1) Akustický monitoring

I přes vysokou intenzitu průzkumu nebyla zjištěna přítomnost sýčka obecného. V obci Odunec byl nahrán hlas podobný volání sýčka obecného, avšak jednalo se o netypické volání, ze kterého nelze jednoznačně určit, zda se jednalo o sýčka. Možná by se mohlo jednat o volajícího výřečka malého, avšak ani pro něj se nejedná o jeho charakteristické volání. Může to být i jiný volně žijící druh nebo chovaný v zajetí. Níže jsou uvedeny dva spektrogramy zobrazující toto volání ze dne 9. 5. 2025, které je však výrazně nepravidelné a na vyšší frekvenci (téměř 2 kHz). Oproti obvykle pravidelnému volání sýčka na nižší frekvenci (kolem 1 kHz), jak ukazují spodní dva spektrogramy z nahrávky pořízené v Odunci 16. 4. 2023.

Odunec 9. 5. 2025



Odunec 16. 4. 2023



Při monitoringu sýčka obecného byl na 8 lokalitách zjištěn výskyt **sovy pálené**, která se ozvala většinou velmi málo, jak ukazuje následující přehled:

Březník [TR] – 1.4. v 23:15 a 2.4. v 00:17

Dvůr Lhota [TR] – 29.2. v 01:17, 01:24, 19:44, 20:27 a 20:39

Kojetice [TR] - 18.4. v 00:01

Menhartice [TR] – 21.4. v 01:54 a 01:55

Odunec (od silnice) [TR] – 14.4. v 03:29

Rouchovany [TR] – 13.4. v 03:39 a 7.6 v 00:41

Udeřice [TR] – 13.4. v 01:59

Valeč [TR] – 13.4. v 00:32 a 00:33

3.2) Čištění budek, které byly instalovány v roce 2024

Dne 19. 11. 2025 byly navštíveny zemědělské areály, ve kterých byly na konci minulého roku umístěny dvojice budek pro sýčky, s následujícími výsledky kontrol:

Odunec [TR], uvnitř haly – budka v roce 2025 obsazena vrabci. Hnízdní prostor vyčištěn. Bez pobytových známek sýčků.

Odunec [TR], betonový sloup – budka v roce 2025 obsazena vrabci. Hnízdní prostor vyčištěn. Bez pobytových známek sýčků.

Udeřice [TR], betonový sloup – budka v roce 2025 obsazena vrabci. Hnízdní prostor vyčištěn. Bez pobytových známek sýčků.

Udeřice [TR], stěna oplechované budovy – budka v roce 2025 nebyla obsazena. Bez pobytových známek sýčků.

Rouchovany [TR], betonový sloup – budka v roce 2025 nebyla obsazena. Bez pobytových známek sýčků.

Rouchovany [TR], stěna zděné budovy – budka v roce 2025 obsazena vrabci (pouze základ hnízda). Hnízdní prostor vyčištěn. Bez pobytových známek sýčků.

Všechny budky byly během kontroly v pořádku, nejevily známky opotřebení. Byl získán operativní kontakt pro vstup do areálu Udeřice (tel. 775 559 011) a pro vstup do areálu Rouchovany (tel. 605 749 302).

3.3) Instalace nových budek

Dne 19. 11. 2025 byla instalována dvojice nových budek:

Radkovice u Hrotovic [TR], areál směrem na Biskupice – budka instalována na vnitřní stranu dvířek na půdu menší hospodářské budovy naproti váze. Přístup sýčeků do budky je možný přes kruhový otvor ve dvířkách. Poloha: 49.0642211N, 15.9994114E

Radkovice u Hrotovic [TR], areál směrem na Biskupice – budka instalována na dřevěný sloup v blízkosti druhé z instalovaných. Dvojice nabízí odlišnou orientaci vletových otvorů a typů umístění nedaleko drobné pastviny ovcí. Poloha: 49.0645189N, 15.9998458E

Souhlas vlastníka pozemku je přílohou této zprávy. Konkrétně jde o parcelu č. 432/5 KN, kat. úz. Radkovice u Hrotovic.

4) Závěr

V roce 2025 proběhl intenzivní monitoring sýčka obecného v jihovýchodní části Kraje Vysočina a přilehlých oblastí okresu Brno-venkov s využitím zvukových záznamníků. Přítomnost sýčka prokázána nebyla. Na 8 lokalitách na Třebíčsku byl zjištěn výskyt sovy pálené: Březník, Dvůr Lhota, Kojetice, Menhartice, Odunec, Rouchovany, Udeřice a Valeč.

Koncem roku byla provedena kontrola budek instalovaných v roce 2024. V rámci ní byly budky vyčištěny a zkontrolováno jejich uchycení. Ve 4 případech byla budka obsazena vrabci, pobytové známky výskytu sýčka nebyly zjištěny. Současně byly instalovány dvě nové budky v zemědělském areálu Radkovice u Hrotovic.

5) Fotodokumentace

Odunec – loňské budky obsazené vrabci



Radkovice u Hrotovic – dvě nově instalované budky pro sýčka



Rouchovany



Udeřice

