



Odstraňování invazní netýkavky žláznaté na Javořickém potoce v roce 2021

Dana Kodetová & Vojtěch Kodet

říjen 2021





Pobočka České společnosti ornitologické na Vysočině

Hybrálecká 13, 586 01 Jihlava, IČO 75107988

www.prirodavysociny.cz

Odstraňování invazní netýkavky žláznaté na Javořickém potoce v roce 2021

Ing. Dana Kodetová & Ing. Vojtěch Kodet, Ph.D.

říjen 2021

Úvod

V pramenné oblasti Javořické vrchoviny podél horního toku Javořického potoka se nachází izolovaný výskyt invazní netýkavky žláznaté, která ohrožuje místní biodiverzitu. Ohrožené jsou zejména vyskytující se zvláště chráněné druhy a přírodně cenné lokality včetně nedalekých maloplošných zvláště chráněných území, zejména PR Velký Pařezitý rybník. Netýkavka žláznatá je konkurenčně silný druh, který svým hustým zápojem ničí původní společenstva a podél vodního toku se semeny rychle šíří dále do krajiny. S nastupující kůrovcovou kalamitou a rozsáhlým kácením na Javořici i v dotčené lokalitě je potenciální riziko ještě větší, jelikož může dojít k jejímu šíření společně s transportem dřeva. To se i letos potvrdilo, jelikož byla nalezena dvě nová ohniska výskytu v těsné blízkosti sledovaného území.

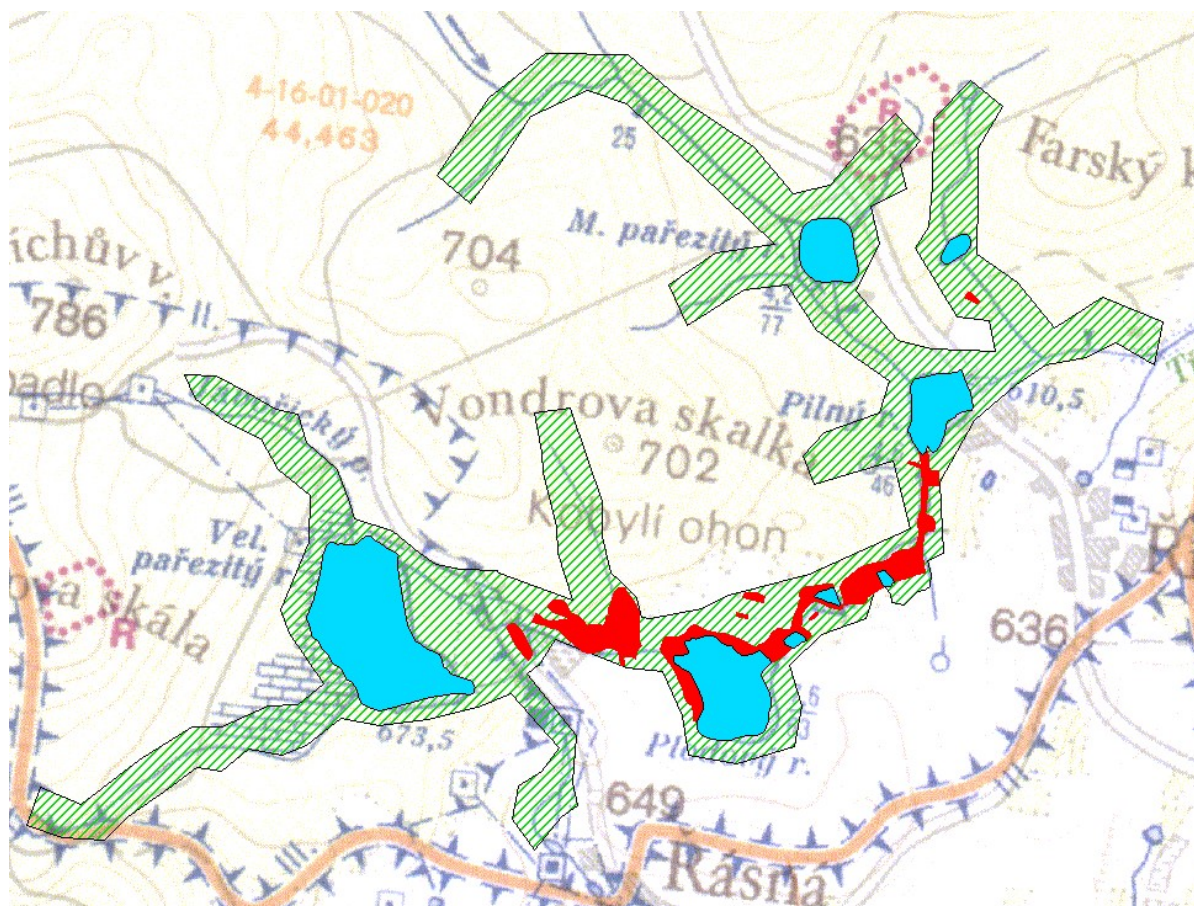
Metodika

Zájmová lokalita leží v katastrálních územích Řásná a Řídelov cca 6 km severozápadně od Telče (okres Jihlava, Kraj Vysočina). Orientační poloha a bližší vymezení je znázorněno na obr. 1- 2.

Obr. 1: Orientační poloha zájmové lokality.



Obr. 2: Území, ve kterém byl proveden průzkum výskytu netýkavky žláznaté v roce 2012, je zeleně vyšrafováno. Červeně jsou zvýrazněny plochy se zjištěným výskytem netýkavky žláznaté v témže roce a na těchto a přilehlých plochách probíhá její likvidace.



Již devátým rokem provádí Pobočka České společnosti ornitologické na Vysočině likvidaci invazní netýkavky žláznaté na daném území. Kontroly jsou prováděny systematicky v průběhu léta a podzimu, aby se zabránilo jejímu vysemenění. Osvědčeným způsobem likvidace je vytržení celých rostlin i s kořeny a jejich umístění bez kontaktu s půdou. Vytržené rostliny ponechané na zemi dokáží totiž velmi rychle a snadno znovu zakořenit. Vytržené rostliny jsou počítány a počty zaznamenávány. V roce 2012, při prvním zásahu, byl tento počet největší. V následujících letech byly počty relativně nízké, až v loňském roce došlo k výraznějšímu nárůstu početnosti, neboť bylo nalezeno nové ohnisko, které navazovalo na sledovanou oblast. V letošním roce došlo oproti předchozímu roku k mírnému poklesu počtu rostlin, přičemž nejhorší situace byla na ohnisku objeveném v předchozím roce a v jeho okolí.

Výsledky

V roce 2021 bylo v okolí horního toku Javoříckého potoka nalezeno a odstraněno **7 599 ks** invazní netýkavky žláznaté. Početnost oproti loňskému roku 2020 mírně poklesla, loni bylo nalezeno a odstraněno 8 685 ks. I nadále se tedy jedná o nižší počet oproti roku 2012, kdy bylo při prvním zásahu vytrháno 29 071 ks. Hustota výskytu se na různých místech velmi výrazně lišila od jednotlivých rostlin až po souvislé hustší zápoje. V loňském roce nově objevené a sanované ohnisko zaznamenalo výrazný úbytek početnosti netýkavky v jeho centru, ale došlo k nárůstu početnosti při jeho okrajích, tudíž počet nově nalezených a sanovaných rostlin na dané ploše byl v podstatě stejný (2020 – 6 945 ks, 2021 – 6 624 ks). Na několika místech se netýkavka objevila nově, resp. znovu po několika letech, ale vždy se jednalo jen o jednotky rostlin. Detailní počty nalezených rostlin jsou zobrazeny níže, včetně srovnání let 2012 a 2021. Souhrnné počty nalezených a vytrhaných netýkavek žláznatých v jednotlivých letech jsou uvedeny v grafu 1, procentuální podíl nalezených a vytrhaných netýkavek žláznatých oproti roku 2012 v grafu 2 a procentuální podíl nalezených a vytrhaných netýkavek žláznatých vždy oproti předchozímu roku v grafu 3.

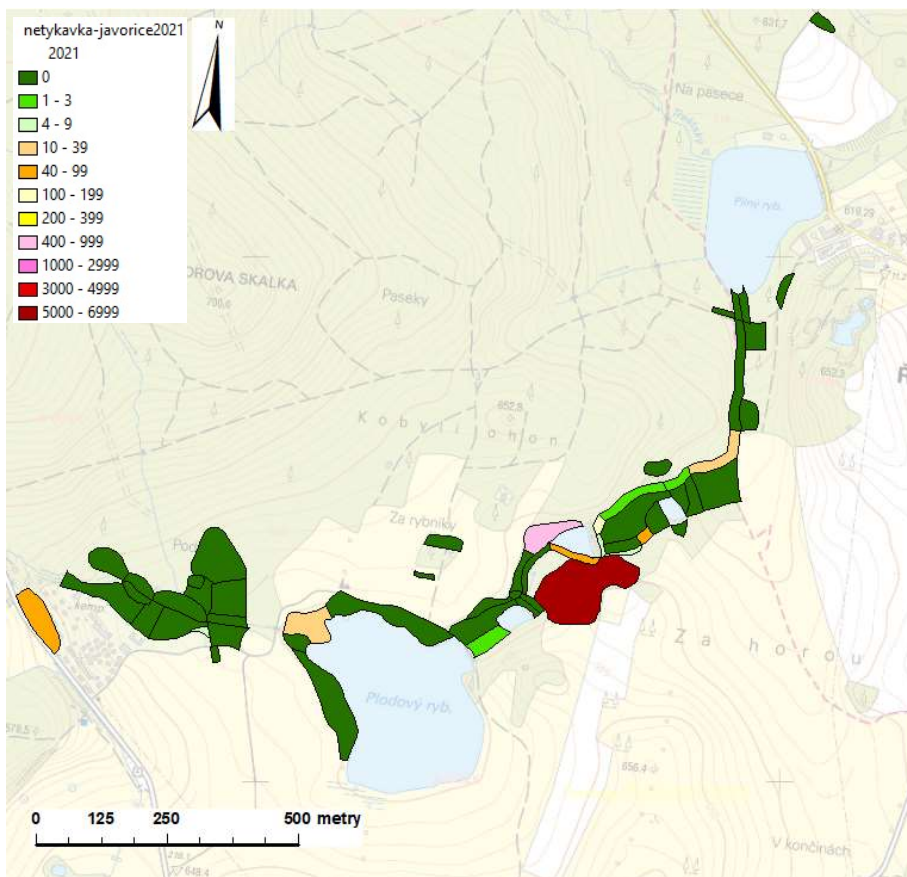
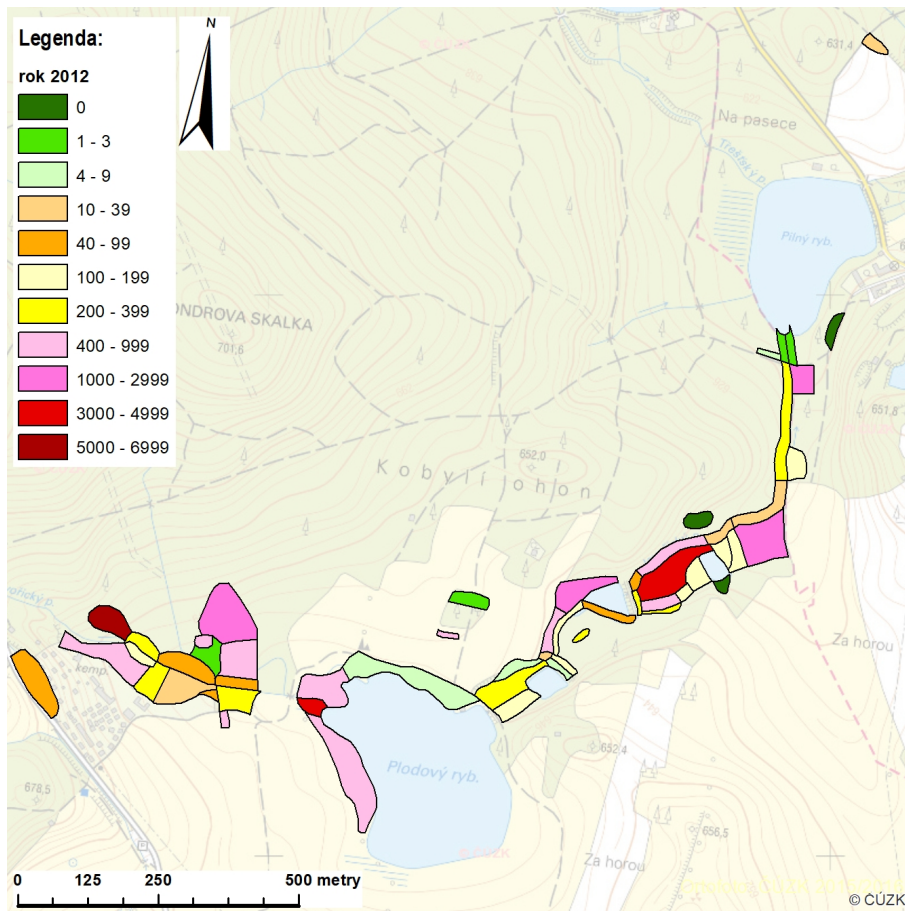
Obr. 3: Pohled na plochu s objeveným ohniskem výskytu netýkavky žláznaté v roce 2020, kde rostliny tvořily v podstatě souvislé porosty. Na ploše jsou vidět odumřelé kůrovcové smrky, přičemž část plochy byla již vykácena.



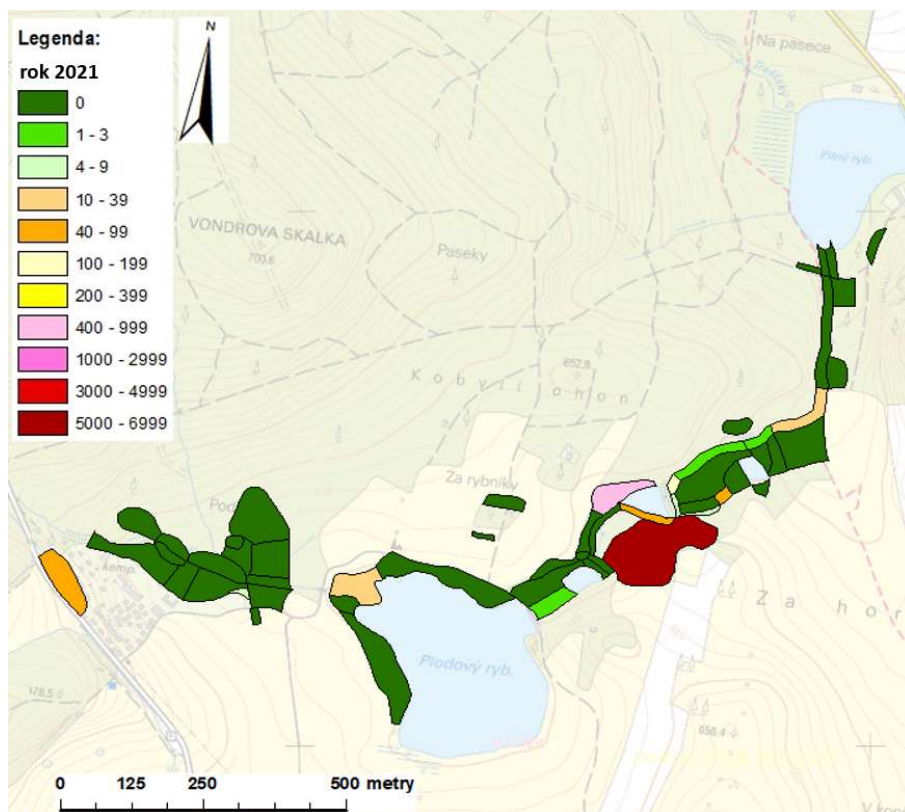
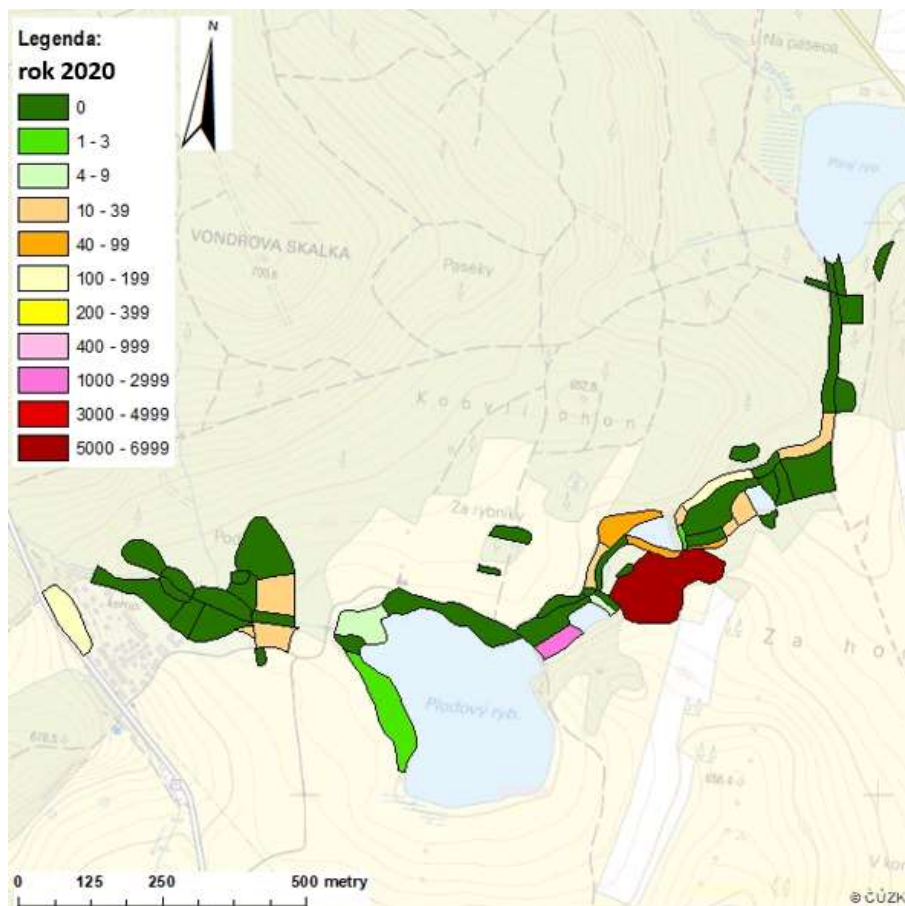
Obr. 4: Pohled na tutéž plochu v roce 2021, kdy už netýkavka netvořila souvislý porost, ale jen bodové hustší výskyty. Její likvidaci zde komplikují porosty ostružiníku.



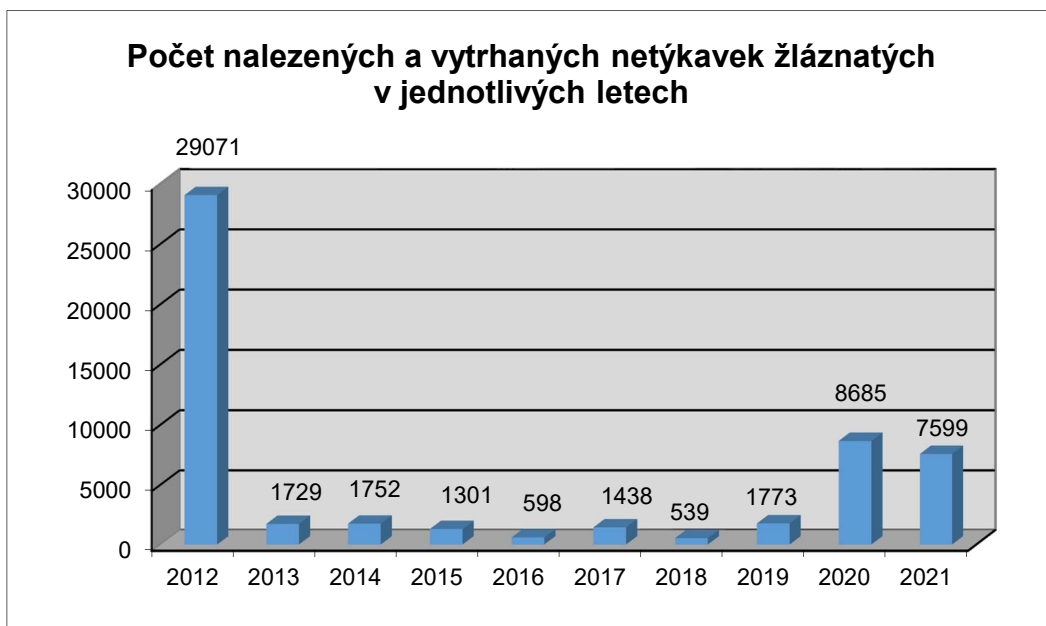
Obr. 5 – 6: Počty nalezených jedinců netýkavky žláznaté na jednotlivých plochách v letech 2012 (nahore) a 2021 (dole).



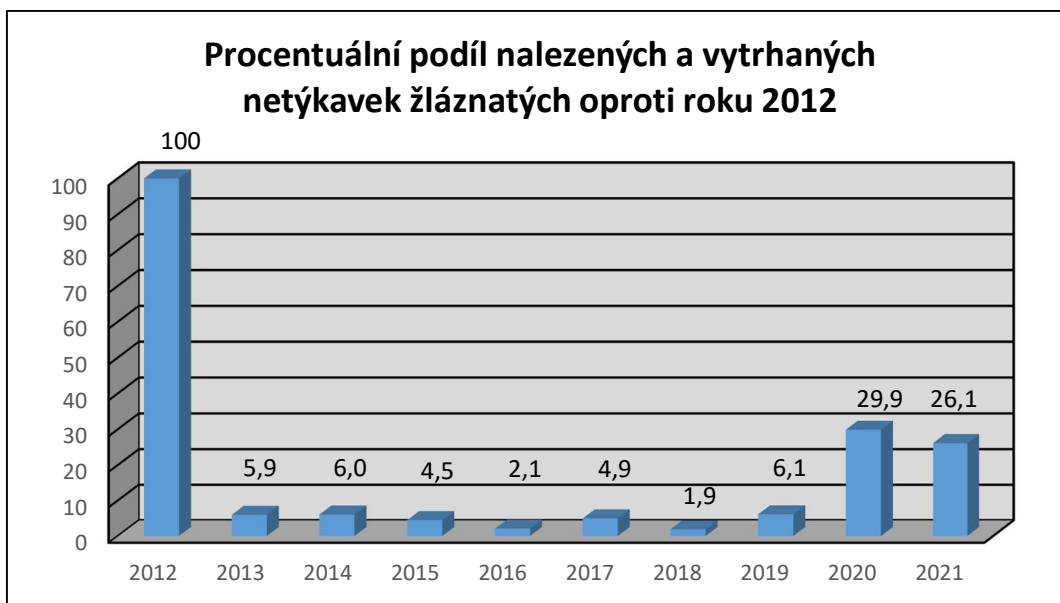
Obr. 7 – 8: Počty nalezených jedinců netýkavky žláznaté na jednotlivých plochách v letech 2020 (nahore) a 2021 (dole).



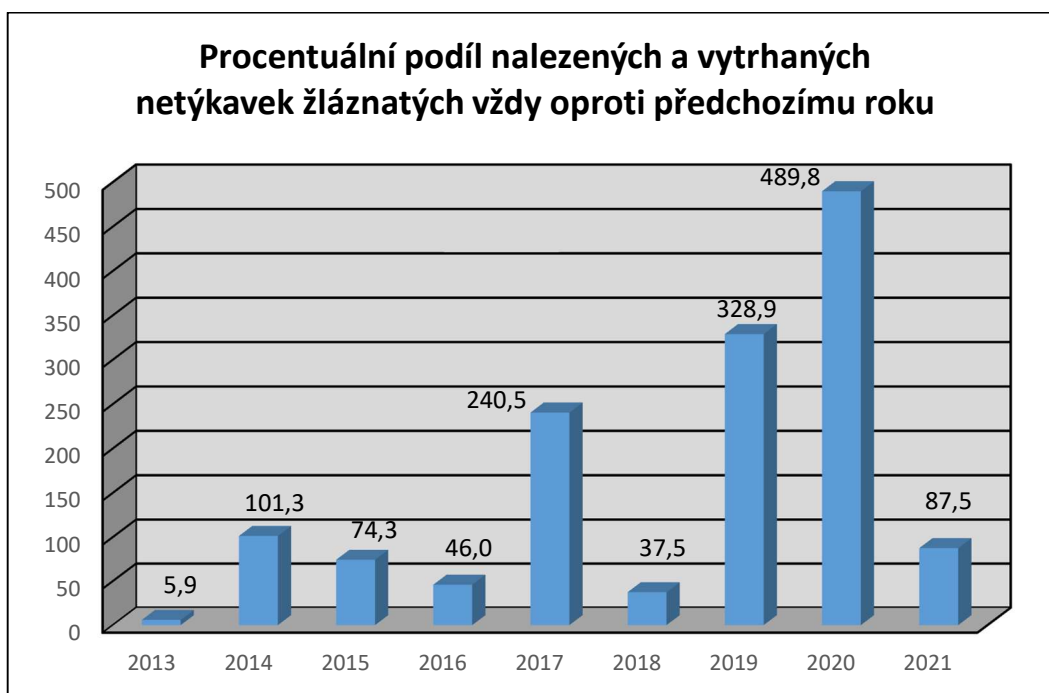
Graf 1



Graf 2



Graf 3



Fotodokumentace

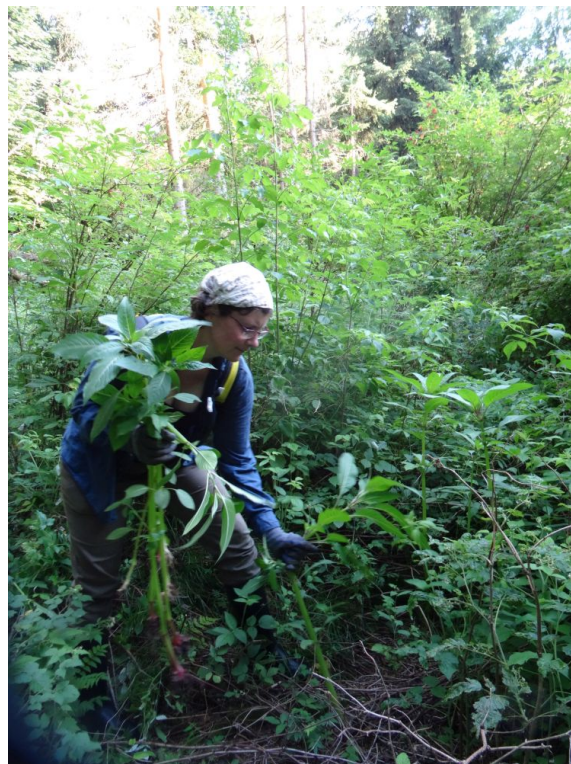
Plochy, kde se netýkavka žláznatá již podařila úspěšně zlikvidovat.



Na rybníce pod Plodovým rybníkem byla letos podstatně vyšší hladina vody, v důsledku toho byla část míst s dřívějším výskytem netýkavky žláznaté celoročně pod vodou.



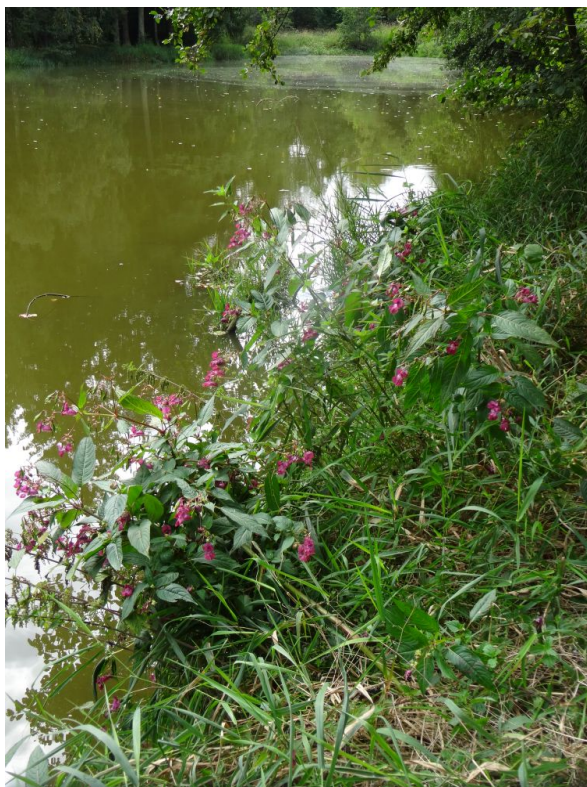
Sanace netýkavka žláznatě.



Na řadě míst komplikují likvidaci netýkavky žláznatě porosty ostružiníku.



Příklad místa před zásahem a po zásahu



Pokud uschlé smrky popadají a nebudou odstraněny, může to velmi zkomplikovat likvidaci ohniska výskytu netýkavky žláznaté.

