



Ochrana hnízd motáka lužního (*Circus pygargus*) na Vysočině 2014

Ivan Kunstmüller, Tomáš Skříček, Pavel Hobza, Vojtěch Kodet

říjen 2014



Ochrana hnízd motáka lužního (*Circus pygargus*) na Vysočině 2014

Ivan Kunstmüller, Tomáš Skříček, Pavel Hobza, Vojtěch Kodet

říjen 2014

Obsah

Úvod	3
Metodika.....	3
Výsledky	4
Zhodnocení přínosu projektu	6
Literatura.....	6
Fotodokumentace	7

Tento projekt (č. 151450) byl v roce 2014 částečně finančně podpořen programem Ochrana biodiverzity, což je národní program Českého svazu ochránců přírody financovaný Ministerstvem životního prostředí ČR a státním podnikem Lesy České republiky. Děkujeme.

Úvod

Moták lužní (*Circus pygargus*) je v České republice legislativně chráněn jako silně ohrožený druh. Úspěšnost jeho hnízdění však závisí na ochranných opatřeních, neboť hnízdí nejčastěji na zemědělských pozemcích (KUNSTMÜLLER & KODET 2008). Například na Českomoravské vrchovině, kde je jeho největší hnízdní subpopulace v ČR, by byla bez aktivní ochrany vyvedena mláďata jen na 20 - 30 % hnízd, ale díky individuální ochraně jeho hnízd bývají mláďata vyváděna na 50 - 70 % hnízd. Ochrana hnízd na zemědělských pozemcích se provádí buď pomocí oplůtků nebo ponecháním dostatečné nesečené či nesklizené plochy kolem hnízda.

Moták lužní patří v ČR k vzácně hnízdicím druhům dravců. Početnost hnízdicích párů motáka lužního byla v ČR odhadována koncem minulého století na 20 – 40 párů (DANKO et al. 1994) a v letech 2001 – 2003 na 80 – 120 párů (ŠTASTNÝ et al. 2006). První prokázané hnízdění na Vysočině bylo zjištěno v roce 1994 u Hostákova, okres Třebíč (KUNSTMÜLLER 1996) a až do roku 2000 hnízdil v kraji nepravidelně a velice vzácně. Od roku 2001 bylo prokázané první hnízdění na Jihlavsku u Knínic a od tohoto období již v Kraji Vysočina hnízdí pravidelně s výrazným populačním nárůstem do roku 2007 (KUNSTMÜLLER 2004, KUNSTMÜLLER & KODET 2005, KUNSTMÜLLER et al. 2007). V posledních letech došlo na Vysočině již k stabilizaci hnízdní populace (KUNSTMÜLLER 2013abc).

V letech 2008-2013 bylo z celkových 206 dohledaných hnízd 102 hnízd úspěšných. Z těchto úspěšných hnízd byla 54 hnízdům (53 %, n = 102) poskytnuta ochrana z naší strany. Celková hnízdní úspěšnost všech zjištěných hnízd (chráněných i nechráněných) byla 49,5 % (n = 206). Bez ochrany z naší strany by byla celková úspěšnost pouze 23 % (n = 206).

Metodika

Zájmovou oblastí byl Kraj Vysočina. V jarním období byly vyhledávány plochy, kde prováděli motáci lužní své svatební lety. Na těchto plochách bylo sledováno chování hnízdního páru (kam zanáší hnízdní materiál, kam nosí samec potravu samici sedící na hnízdě), za účelem vytipování umístění hnízda, abychom mohli zajistit jeho ochranu.

Plánované způsoby ochrany hnízd

- 1) Ve vojtěškách a na sečených loukách: v okolí hnízda zajistit ve spolupráci s hospodařícími zemědělci obsečené dostatečné plochy: u 1 hnízdního páru min. 50 x 50 m, při hnízdění více párů pohromadě min. 100 x 100 m. Hospodařícím zemědělcům poskytnout potřebné informace pro podání žádosti o proplacení újmy na hospodaření z důvodů ochrany přírody.
- 2) V obilovinách: v době sklizně jsou mláďata většinou krátce před vyvedením, je-li to možné, pokusit se domluvit posunutí sklizně, jinak instalování oplůtků.
- 3) Není-li možné domluvit obsečení hnízda či posun sklizně, tak zajistit přenesení hnízda do vhodného blízkého náhradního biotopu.
- 4) Oplocování hnízd na mokřadních a ruderálních loukách, kde neprobíhá zemědělské hospodaření. Tyto plochy se stávají stále častěji hnízdišti motáka lužního, avšak jsou zde často predováni. Hnízda je tedy nutné oplotit proti predaci především před divokými prasaty a liškami.

Výsledky

Při dohledávání a ochraně ohrožených hnízd motáka lužního na Vysočině bylo od května do srpna věnováno práci v terénu ve 4 lidech přes 1000 hodin. U každého zjištěného hnízdního výskytu bylo dohledáváno hnízdo, aby bylo zjištěno, zda a jakou vyžaduje ochranu, což záleželo zejména na pěstované plodině. Průběh polních prací byl konzultován s hospodařícími zemědělci a zejména v obilovinách musel být sledován průběh žní, zda stihnou ptáci vyhnízdit či nikoliv a zda bude potřeba zajistit jejich obsečení. Zjištěné výsledky byly zadány do NDOP.

Počet hnízdních párů:

Byl zaznamenán výskyt 56 hnízdních párů, přičemž se podařilo dohledat 52 hnízd. Z toho byla:

21 hnízdům poskytnuta ochrana (40,4 %, n = 52 hnízd);

21 hnízd s poskytnutou ochranou bylo nakonec úspěšných (100 %, n = 21 hnízd);

36 hnízd bylo celkově úspěšných (69,2 %, n = 52 hnízd), z toho 21 chráněných hnízd (40,4 %, n = 52) a 15 nechráněných hnízd (28,8 %, n = 52).

Reprodukční úspěšnost:

Na 39 hnízdech bylo 164 vylíhlých mláďat (průměr 4,2 mládě na hnízdo).

Z 36 úspěšných hnízd bylo vyvedeno 139 mláďat (průměr 3,9 mláďat na jedno úspěšné hnízdo).

Z 21 úspěšných hnízd s poskytnutou ochranou bylo vyvedeno 98 mláďat (tj. 70,5 %, n = 139 všech vyvedených mláďat).

Ochranná opatření:

Hnízdům v obilovinách, která byla ohrožena predací či vysečením při sklizni, byla z naší strany poskytována ochrana. Ohrožená hnízda s mláďaty byla v období přítomnosti již vylíhlých mláďat oplocena dřevěnými plůtky s drátěným pletivem o rozměrech 2 x 2 m, výška oplůtky byla 100 cm. Tyto ochranné plůtky byly v průběhu žní obsečeny a ponechány na pozemku až do vzletnosti mláďat. Tímto způsobem jsme chtěli zamezit odrostlým mláďatům, ale ještě nevzletným, opuštění hnízda do jeho širšího okolí v obilovinách, kde by byla při žatvě projíždějící zemědělskou technikou usmrcena. Hnízda v zamokřených anebo ruderálních loukách byla taktéž oplocena. Ochrana hnízd v tomto biotopu je však velice problematická. Chránit hnízda oplocením lze až v době, kdy se na hnízdech nacházejí vylíhlá mláďata. Tato skutečnost platí pro hnízdění jak v obilovinách, tak v přírodním prostředí. Rodičovské pouto hnízdního páru je k mláďatům natolik silné, že i přes ochranný zásah do bezprostředního okolí hnízda, mláďata neopustí. Naopak hnízda se snůškami nelze chránit oplocením proti predaci, běžnou v zamokřených biotopech, neboť hnízdní samice mohou snůšku opustit. Z těchto důvodů dochází ke ztrátám dříve, než bude možné ochranná opatření aplikovat.

Tabulka 1: Souhrnný přehled hnízdění a ochrany motáka lužního v Kraji Vysočina v roce 2014.

Umístění hnízda	pšenice	ječmen	žito	mokřady	ruđerál	celkem
Počet hnízd	31	5	1	10	5	52
Chráněná hnízda	12	4	1	4	0	21
Způsob ochrany	oplocení	oplocení	oplocení	oplocení		
Úspěšných hnízd	25	4	1	5	1	36

Tabulka 2: Lokalizace a úspěšnost hnízd motáka lužního v Kraji Vysočina v roce 2014.

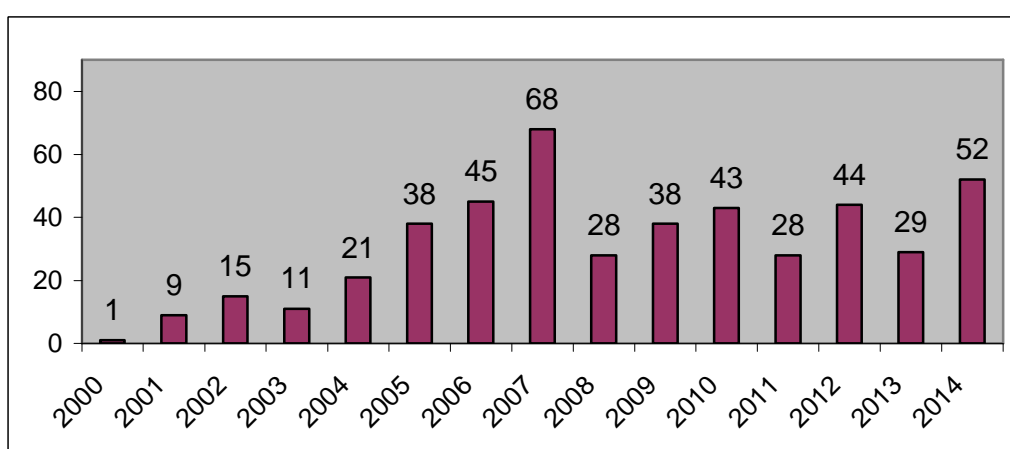
Lokalita (okres*)	Porost	Počet hnízd	Způsob ochrany	Úspěšné hnízdění	Neúspěšné hnízdění
Brtnice, JI	pšenice	1	oplocení hnízda	1	
Dlouhá Brtnice, JI	mokřad	1		1	
Dobronín, JI	pšenice	1	oplocení hnízda	1	
Kněžice, JI	mokřad	1		1	1
Kamenice u Jihlavy, JI	ruđerál	2			2
Knínice, JI	ruđerál	1			1
Pavlov, JI	mokřad	1	oplocení hnízda	1	1
Pavlov, JI	mokřad	1			1
Rozseč, JI	mokřad	2		2	
Sedlatice, JI	mokřad	3	oplocení hnízd	3	
Sedlatice, JI	mokřad	1		1	
Studénky, JI	ječmen	1	oplocení hnízda	1	
Věžnice, JI	pšenice	1			1
Chlístov, TR	mokřad	1		1	
Domamil, TR	pšenice	3		2	1
Horní Újezd, TR	ječmen	1	oplocení hnízda	1	
Horní Újezd, TR	ječmen	1			1
Horní Újezd, TR	pšenice	3	oplocení hnízd	3	
Horní Újezd, TR	pšenice	3		2	1
Horní Újezd, TR	žito	1	oplocení hnízda	1	
Mastník, TR	pšenice	2	oplocení hnízd	2	
Mastník, TR	pšenice	2		1	1
Moravské Budějovice, TR	pšenice	2		2	
Moravské Budějovice, TR	pšenice	1	oplocení hnízda	1	
Odunec, TR	pšenice	2		1	1
Oponešice, TR	pšenice	2			2
Třebelovice, TR	pšenice	1			1
Rokytnice n.R., TR	ječmen	2	oplocení hnízd	2	
Rokytnice n.R., TR	pšenice	3	oplocení hnízd	3	
Rokytnice n.R., TR	ruđerál	2		1	1
Vísky, TR	pšenice	1	oplocení hnízda	1	
Vísky, TR	pšenice	1			1
Zvěrkovice, TR	pšenice	1			1

* JI = okres Jihlava, TR = okres Třebíč

Zhodnocení přínosu projektu

Projekt přispívá k ochraně silně ohroženého motáka lužního, který je ohrožován mimo jiné i zemědělskými pracemi. U každého dohledaného hnízda byla zhodnocena míra ohrožení zemědělskými pracemi a podle toho byla prováděna ochranná opatření. Vysoký podíl hnízd na neobhospodařovaných pozemcích dává druhu naději do budoucna, avšak na těchto plochách bývají hnízda mnohem více ohrožena predací. Proto je nutné oplocovat i tato hnízda, aby byla chráněna alespoň před některými savčími predátory. Díky několikaletým ochranným aktivitám na Vysočině ve prospěch motáků lužních přispíváme k existenci nejpočetnější subpopulace v rámci České republiky.

Graf 1: Počty dohledaných hnízd motáka lužního na Vysočině v letech 2000 - 2014.



Literatura

- DANKO Š. (ed.) 1994: Stav poznatků o početnosti hnízdních populací dravců (*Falconiformes*) a sov (*Strigiformes*) v České a Slovenské republice k roku 1990 a jejich populační trend v letech 1970–1990. – Buteo 6: 1–89
- KUNSTMÜLLER I., 1996: Moták lužní (*Circus pygargus*) vyháněl na Českomoravské vysočině. – Buteo 8: 147-149
- KUNSTMÜLLER I., 2004: Nárůst hnízdní populace a prokázaná hnízdní úspěšnost motáka lužního (*Circus pygargus*) v kraji Vysočina v letech 1988-2003. Crex – Zpravodaj Jihomoravské pobočky ČSO 23-24: 44-56
- KUNSTMÜLLER I. & KODET V. 2005: Ptáci Českomoravské vysočiny. – ČSOP Jihlava a Muzeum Vysočiny Jihlava.
- KUNSTMÜLLER I., SKŘÍČEK T. & HOBZA P., 2007: Populační dynamika a hnízdní úspěšnost motáka lužního (*Circus pygargus*) v kraji Vysočina. – Crex 27: 138-149.
- KUNSTMÜLLER I. & KODET V. 2008: Ochrana hnízd motáka lužního (*Circus pygargus*) v kraji Vysočina v roce 2007. – Crex 28: 42-56.
- KUNSTMÜLLER I. 2011a: Variabilita v zakládání, délce inkubace a velikosti snůšek motáka lužního (*Circus pygargus*) v jižní oblasti České republiky. – Tichodroma 25: 2-19.
- KUNSTMÜLLER I. 2013b: Hnízdní ekologie motáka lužního (*Circus pygargus*) v závislosti na hnízdním prostředí. – Tichodroma 25: 20-36.
- KUNSTMÜLLER I. 2013c: Hnízdní biotopy motáka lužního (*Circus pygargus*) na Českomoravské vrchovině. – Sluka 9: 7-36.
- ŠŤASTNÝ K., BEJČEK V. & HUDEC K., 2006: Atlas hnízdního rozšíření ptáků v České republice 2001 až 2003. – Aventinum, Praha.

Fotodokumentace

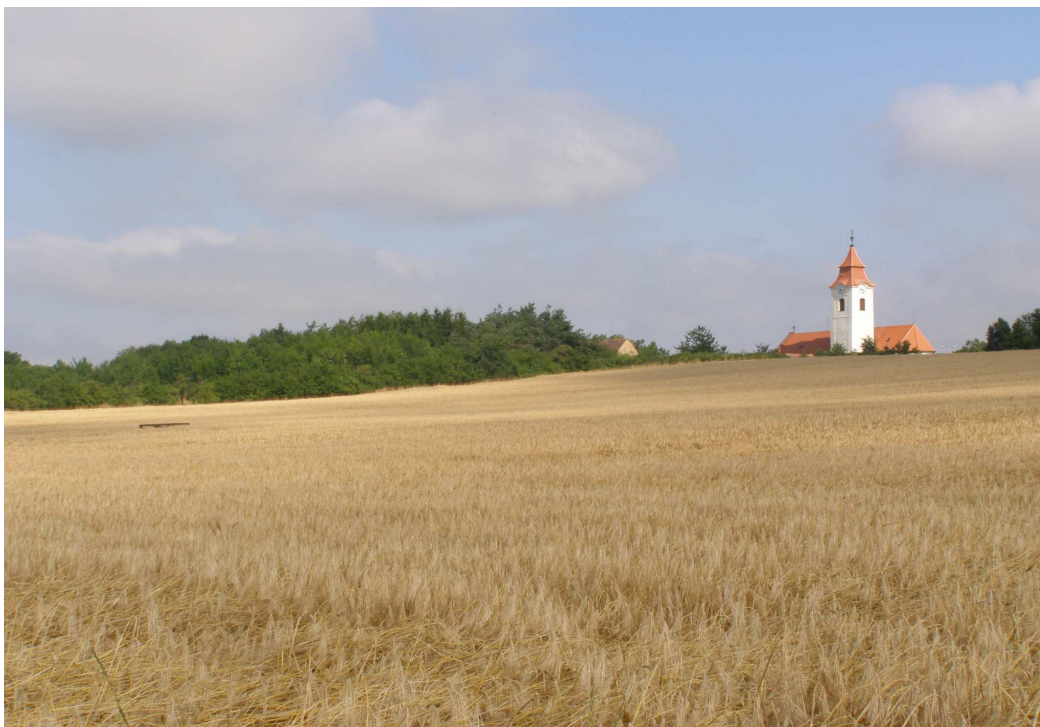
Hnízdní samec motáka lužního (*Circus pygargus*)
Mokřad Hruškovec, Sedlatice, okres Jihlava
Foto Ivan Kunstmüller, 25.7.2014



Hnízdní samice motáka lužního (*Circus pygargus*)
Ozimý ječmen, Mastník, okres Třebíč
Foto Ivan Kunstmüller, 23.7.2014



Chráněné hnízdo oplůtkem před vysečením v ozimém ječmenu.
Horní Újezd, okres Třebíč
Foto Tomáš Skříček, 12.7.2014



Detail demontáže ochranného oplůtku po úspěšném hnízdění, již po žatvě ozimého ječmenu.
Horní Újezd, okres Třebíč
Foto Ivan Kunstmüller, 22.7.2014



Detail ochranného zařízení kolem hnízda s mláďaty v žitě.
Horní Újezd, okres Třebíč
Foto Tomáš Skříček, 12.7.2014



Chráněné hnízdo oplůtkem v ozimé pšenici.
Rokytnice nad Rokytnou, okres Třebíč
Foto Ivan Kunstmüller, 29.7.2014



Detail hnízda s mláďaty motáka lužního (*Circus pygargus*) v ochranném oplůtku v ozimé pšenici.
Rokytnice nad Rokytnou, okres Třebíč
Foto Ivan Kunstmüller, 29.7.2014



Montáž ochranného oplůtku kolem hnízda s mláďaty v ozimé pšenici.
Moravské Budějovice, okres Třebíč
Foto Ivan Kunstmüller, 22.7.2014



Chráněné hnízdo oplůtkem v ozimé pšenici.
Moravské Budějovice, okres Třebíč
Foto Ivan Kunstmüller, 22.7.2014

