

Záchrana lokality Na Skřivánku v k.ú. Jiřín v okrese Jihlava

Pobočka České společnosti ornitologické na Vysočině
&
Český svaz ochránců přírody

text a foto: Vojtěch Kodet & Dana Kodetová

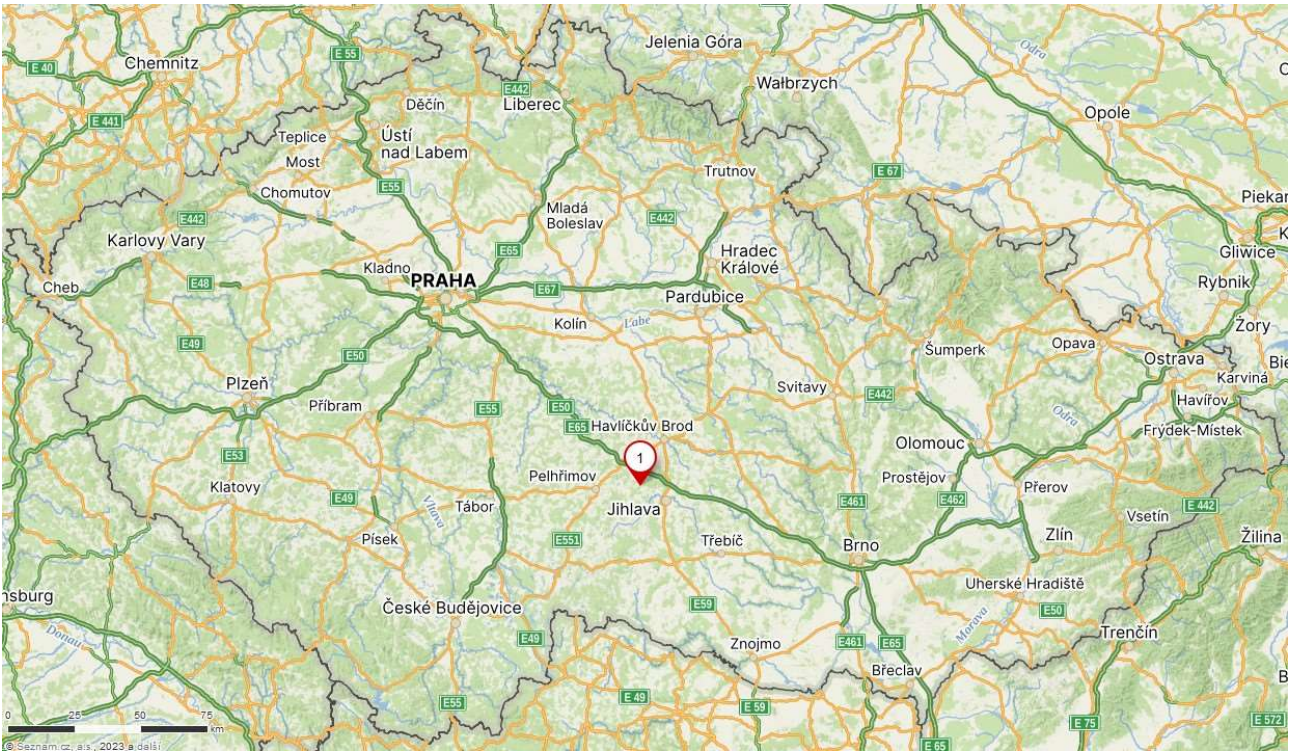


Lokalita Na Skřivánku je jednou z mála rozsáhlejších lokalit zarůstajících podmáčených luk v oblasti, která dosud zůstala stranou ochranné pozornosti. Mokřadní louky zde postupně zarůstají a degradují, avšak vzhledem k poloze, rozloze a přítomnosti vody je obrovský potenciál k obnově cenné vegetace, která bude představovat i významné stanoviště pro řadu chráněných a ohrožených druhů živočichů. Cennou vegetaci bude vhodné na vybraných plochách podpořit odstraněním náletových dřevin, případně stržením drnu a pravidelně lokalitu mozaikovitě kosit či pást. Je zde rozsáhlý prostor i pro vytváření tůň. Části ploch budou ponechány samovolnému vývoji.

Součástí lokality jsou vedle podmáčených luk také plochy zarůstající dřevinami, přičemž vzhledem k podmáčení je zde i několik vývrátů, které dotvářejí charakter divokosti. Je zde i malý rybníček, různověký smíšený lesík a odvodněné zatravněné pole. To vše je součástí výkupu, který právě probíhá.



Orientální poloha zájmové lokality.



Abychom přírodu Na Skřivánku mohli chránit a provádět potřebné zásahy a péči, máme možnost ji vykoupit. Jedná se téměř o 8 ha pozemků, na které potřebujeme do konce května 2024 sehnat 3,5 miliónu korun. Lokalitu bude vykupovat Český svaz ochránců přírody ze sbírky Místo pro přírodu a správcem této lokality bude Pobočka České společnosti ornitologické na Vysočině. Bližší info k výkupu naleznete zde:

<https://skrivanek.mistoproprirodu.cz>

Přehled přírodních biotopů a významných druhů na lokalitě Na Skřivánku

Zkratky kategorií ochrany a ohrožení

- Označení kategorií chráněných druhů podle směrnice Rady Evropských společenství 79/409/EEC (Natura 2000: Směrnice o ptácích):
 - NI** – chráněný taxon přílohy I
- Označení kategorií chráněných druhů podle směrnice Rady 92/43/EHS (Natura 2000: Směrnice o stanovištích, vyhláška MŽP ČR č. 166/2005 Sb., v platném znění):
 - NA** – druh v zájmu evropských společenství vyžadující zvláštní územní ochranu
 - NB** – druh v zájmu evropských společenství vyžadující přísnou ochranu
- Označení kategorií zvláště chráněných druhů podle vyhlášky MŽP ČR č. 395/1992 Sb., v platném znění:
 - §§§** – kriticky ohrožený
 - §§** – silně ohrožený
 - §** – ohrožený
- Označení kategorií ohrožených biotopů a druhů podle národních červených seznamů:
 - CR** – kriticky ohrožený (*critically endangered*)
 - EN** – ohrožený (*endangered*)
 - VU** – zranitelný (*vulnerable*)
 - NT** – téměř ohrožený (*near threatened*)
 - LC** – nejméně dotčený (*least concern*)

Přírodní biotopy:

- R2.2 – Nevápnitá mechová slatiniště [CR]
- K1 – Mokřadní vrbiny [LC]
- T1.5 – Vlhké pcháčkové louky [NT]
- T2.3B – Podhorské a horské smilkové trávníky bez výskytu jalovce obecného (*Juniperus communis*) [NT]

Rostliny – chráněné a ohrožené druhy:

- všivec lesní *Pedicularis sylvatica* (§§, VU) - 2008 (mimo plochy nabízené k prodeji)
- zábělník bahenní *Comarum palustre* (NT) - 2024
- vrbovka bahenní *Epilobium palustre* (NT) - 2020
- vrbovka tmavá *Epilobium obscurum* (NT) - 2020
- ostřice blešní *Carex pulicaris* (§, EN) - 2008
- ostřice rusá *Carex flava* (NT) - 2008
- ostřice Hartmanova *Carex hartmanii* (NT) - 2020

Rostliny – další regionálně významné druhy:

- suchopýr úzkolistý *Eriophorum angustifolium* (LC) - 2024
- kozlík dvoudomý *Valeriana dioica* (LC) - 2024
- violka bahenní *Viola palustris* (LC) - 2024
- starček potoční *Tephrosia crispa* (LC)
- čertkus luční *Succisa pratensis* (LC) (mimo plochy nabízené k prodeji)

Živočichové:

- skokan krátkonohý *Pelophylax lessonae* (NB, §§, VU)
- užovka obojková *Natrix natrix* (§, NT)
- ještěrka živorodá *Zootoca vivipara* (§§, NT)
- datel černý *Dryocopus martius* (NI, LC)
- krahujec obecný *Accipiter nisus* (§§, VU)
- krkavec velký *Corvus corax* (§, LC)
- křivka obecná *Loxia curvirostra* (LC)
- kulíšek nejmenší *Glaucidium passerinum* (NI, §§, VU)
- moták pilich *Circus cyaneus* (NI, §§, CR)
- puštík obecný *Strix aluco* (LC)
- skřivan lesní *Lullula arborea* (NI, §§, EN)
- sýc rousný *Aegolius funereus* (NI, §§, VU)
- sýkora lužní *Poecile montana* (LC)
- sýkora parukářka *Lophophanes cristatus* (LC)
- žluna zelená *Picus viridis* (LC)

Po zavedení vhodné péče se lokalita stane pravidelným hnízdištěm bekasiny otavní *Gallinago gallinago* (§§, EN), jako na okolních lokalitách (PR Šimanovské rašeliniště, PP Hajnice, PP U Šeredů, U Farského lesa) a pravidelným místem rozmnožování několika druhů obojživelníků, vážek a řady dalších chráněných a ohrožených druhů.

Na podrobné průzkumy lokalita teprve čeká a těšíme se, jaká zajímavá překvapení nám přinese. V roce 2024 jsou na lokalitě domluveny průzkumy rostlin, mechorostů, lišejníků, hub, žížal, měkkýšů, stonožek, mnohonožek, stejnonožců, pavouků, sekáčů, vážek, rovnokřídlých, brouků, motýlů, mravenců, čmeláků, obojživelníků, plazů, ptáků a netopýrů. Výsledky průzkumů budou podkladem pro nastavení vhodné péče o lokalitu.

Fotodokumentace z lokality Na Skřivánku

Otevřené luční enklávy





Mozaika luk zarůstajících náletovými dřevinami







Dochovaly se zde fragmenty rašelinných či slatinných luk. Listy zábělníku bahenního.



Kozlík dvoudomý



Suchopýr úzkolistý

Kuklík potoční



Pramenný vývěř



Tůňky jsou plné života



Lokalitou protékají drobné potůčky, největší potůček tvoří západní hranici lokality a má přirozených charakter s meandrujícím korytem

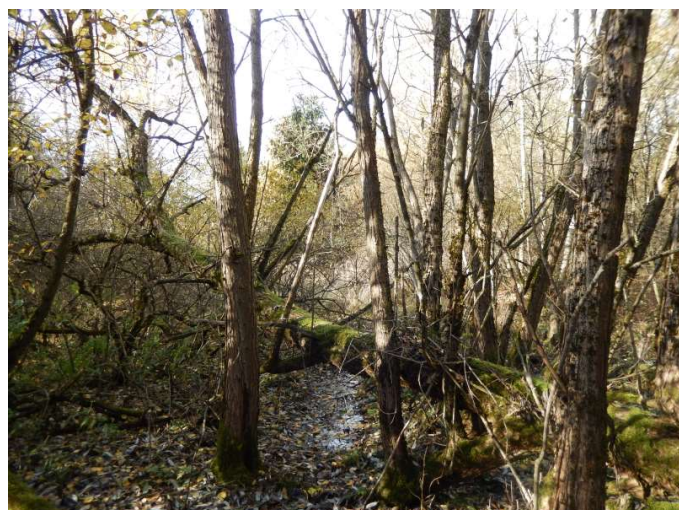
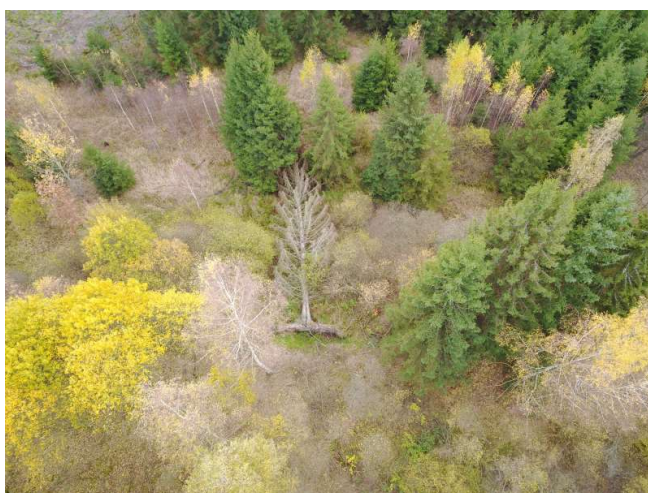




Součástí lokality je i malý rybníček



Dřevinami zcela zarostlé plochy na původních loukách (stále vedeno jako trvalé travní porosty),
a to místy i s vyšším podílem mrtvého dřeva





Lišejníky a mechy rostoucí na dřevinách



Stromy na podmáčených plochách jsou náchylné k vývratům, čímž vzniká pralesovitý charakter zarostlých ploch



I staré hromady kamenů přispívají ke stanovištní pestrosti lokality



Mohutná vrba křehká stojící na hranici vykupovaného pozemku

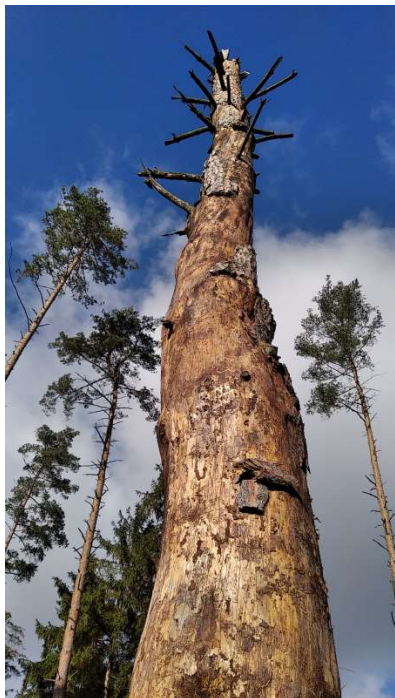


Lípa neobvyklého štíhlého vzrůstu



Lesní parcely se smrkem, borovicí a bukem proředěné po kůrovcové kalamitě jsou zalesněné z přirozeného náletu břízou, bukem a smrkem





Tlející dřevo je významným substrátem pro různé druhy hub

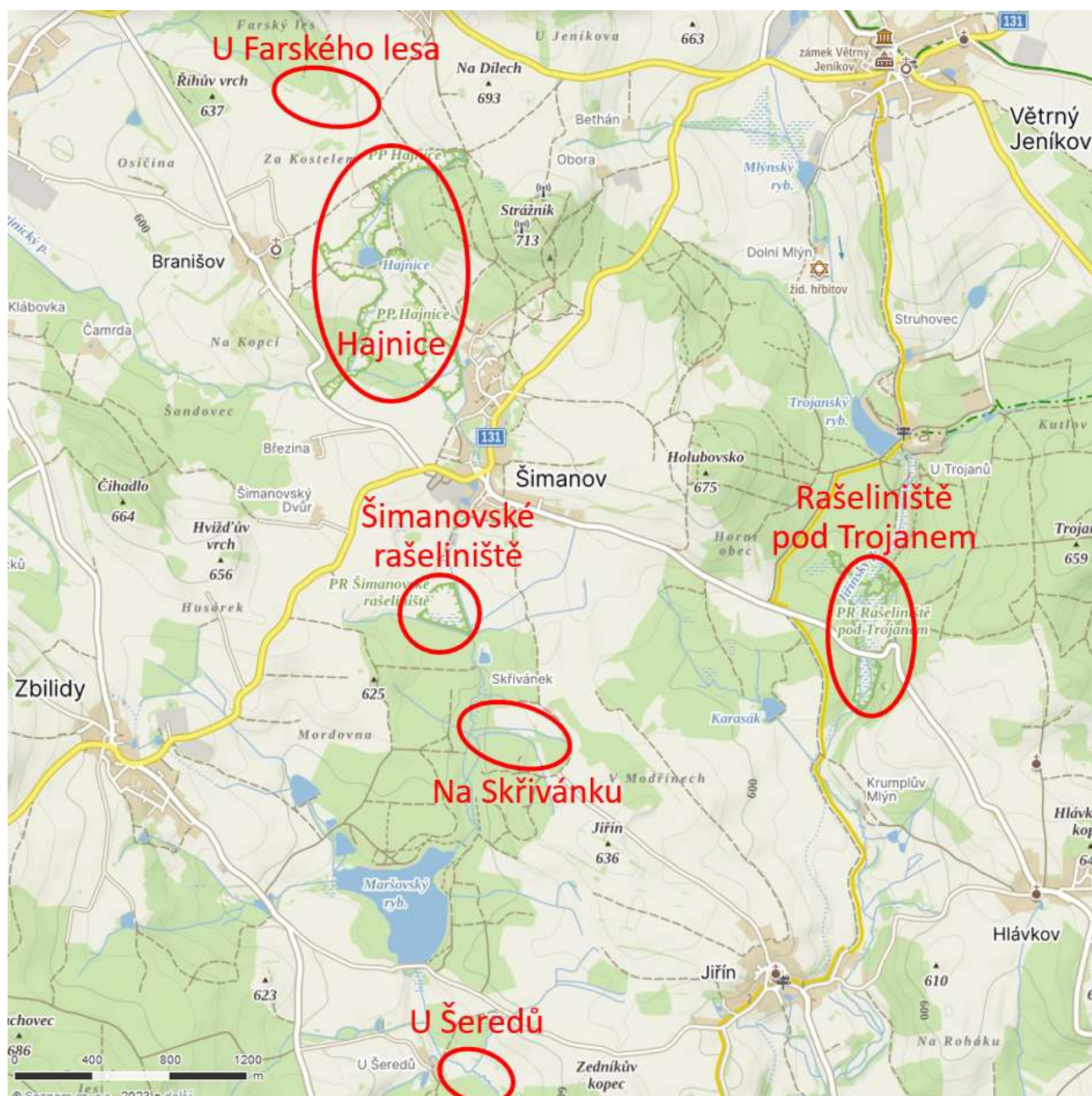




Zatavněné pole v mírném svahu, které čeká na osvobození zatrubněného potůčku uvezněného v melioraci pod zemí a postupnou přeměnu v květnatou louku a třeba i se soustavou rozmanitých tůní.



Pouhých 300 m od lokality Na Skřivánku je regionálně velmi významné rašeliniště, a to přírodní rezervace Šimanovské rašeliniště s výskytem glaciálních druhů mechorostů a dalších vzácných druhů. Lokalita se nachází mezi dalšími rašeliništními lokalitami, na jejichž záchraně se významně podílela Pobočka České společnosti ornitologické na Vysočině (U Farského lesa, přírodní památka Hajnice, přírodní rezervace Rašeliniště pod Trojanem, přírodní památka U Šeredů) s výskytem celé řady chráněných a ohrožených druhů.



PR Šimanovské rašeliniště

<http://prirodavysociny.cz/lokality/3415/simanovske-raseliniste>

Kodet V., Kodetová D. et Štěrbá M., 2015: Avifauna PR Šimanovské rašeliniště:

<http://www.prirodavysociny.cz/pdf/Avifauna-SimanovskeRaseliniste2015.pdf>

Kodet V., Lysák F., Jelínek A. et Štechová T., 2015: PR Šimanovské rašeliniště. Vyhodnocení zásahů a opatření realizovaných v rámci I. etapy projektu Biodiverzita:

http://www.prirodavysociny.cz/pdf/Biodiverzita_I_SimanovskeRaseliniste2015.pdf



U Farského lesa (též V Hati)

<http://prirodavysociny.cz/lokality/3468/u-farskeho-lesa-v-hati>

Kodet V. et Kořínková D., 2011: Monitoring ptáků a biotopů V Hati 2011:

<http://www.prirodavysociny.cz/pdf/Avifauna-Botanika-VHati2011.pdf>



přírodní památka Hajnice

<http://prirodavysociny.cz/lokality/2722/hajnice-hejnice>

Kodet V., Kodetová D. et Štěrbá M., 2015: Avifauna PP Hajnice:

<http://www.prirodavysociny.cz/pdf/Avifauna-Hajnice2015.pdf>

Ekrťová E., Kodet V., Hesoun P., Dvořák I. et Maštera J., 2015: PP Hajnice. Vyhodnocení zásahů a opatření realizovaných v rámci II. etapy projektu Biodiverzita:

http://www.prirodavysociny.cz/pdf/Biodiverzita_II-vybranaMZCHU2015.pdf



Pozemky v PP Hajnice vykoupené ze sbírky Místo pro přírodu v roce 2023



PR Rašeliniště pod Trojanem

<http://prirodavysociny.cz/lokality/3219/pod-trojanem-raseliniste-pod-trojanem>

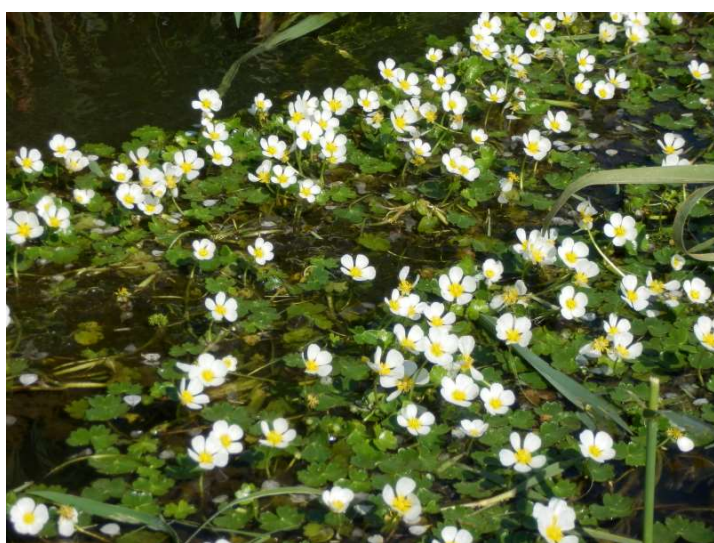


Pozemky v PR Rašeliniště pod Trojanem vykoupené ze sbírky Místo pro přírodu v roce 2023



PP U Šeredů

<http://prirodavysociny.cz/lokality/3514/u-seredu>



Chjovnov

<http://prirodavysociny.cz/lokality/2782/chvojnov>

Cca 4,5 km JJZ směrem od lokality Na Skřivánku leží další mimořádná lokalita Chvojnov (přírodní rezervace Chvojnov, Mokřady nad Chvojnovem, Mokřady pod Chvojnovem), která je ikonickou lokalitou Pobočky České společnosti ornitologické na Vysočině, kde jsme úspěšně realizovali rozsáhlý revitalizační projekt. Projekt mohl vzniknout také díky sbírce Místo pro přírodu Českého svazu ochránců přírody, která pomohla s výkupy části pozemků.







Revitalizace Chvojnova vedla mimo jiné k impozantnímu nárůstu početnosti
vzácného všivce bahenního *Pedicularis palustris* [§§,EN,C1]

A co dalšího na Chvojnově žije a roste, můžete zjistit zde:

Ptáci [Mrlík V., 2014: Ptáci PR Chvojnov]:

<http://www.prirodavysociny.cz/pdf/Chvojnov-ptaci2014.pdf>

Savci [Mrlík V., 2014: Savci PR Chvojnov]:

<http://www.prirodavysociny.cz/pdf/Chvojnov-savci2014.pdf>

Plazi [Mrlík V., 2014: Plazi PR Chvojnov]:

<http://www.prirodavysociny.cz/pdf/Chvojnov-plazi2014.pdf>

Obojživelníci [Mrlík V., 2014: Obojživelníci PR Chvojnov]:

<http://www.prirodavysociny.cz/pdf/Chvojnov-obojzivelnici2014.pdf>

Blanokřídlí [Bezděčková K. et Bezděčka P., 2014: Eusociální blanokřídlí (Hymenoptera: Formicidae, Polistinae, Vespinae, *Bombus*) PR Chvojnov]:

<http://www.prirodavysociny.cz/pdf/Chvojnov-blanokridli2014.pdf>

Motýli [Šumpich J., 2014: Motýli PR Chvojnov]:

<http://www.prirodavysociny.cz/pdf/Chvojnov-motyli2014.pdf>

Brouci, rovnokřídlí a vážky [Křivan V., 2015: Brouci, rovnokřídlí a vážky PR Chvojnov]:

<http://www.prirodavysociny.cz/pdf/Chvojnov-brouci-rovnokridli-vazky2015.pdf>

Vážky [Landová K., 2021: Odonatologický průzkum Chvojnova]:

<http://www.prirodavysociny.cz/pdf/Vazky-Chvojnov2021.pdf>

Ploštice [Baňar P., 2014: Ploštice (Heteroptera) PR Chvojnov]:

<http://www.prirodavysociny.cz/pdf/Chvojnov-plostice2014.pdf>

Stejnonožci, stonožky, mnohonožky, pancířníci a žížaly [Tajovský K., Starý J. et Pižl V., 2014: Půdní fauna PR Chvojnov (Lumbricidae, Oribatida, Oniscidea, Diplopoda, Chilopoda)]:

http://www.prirodavysociny.cz/pdf/Chvojnov-pudni_fauna2014.pdf

Pavouci [Jelínek A., 2015: Pavouci PR Chvojnov]:

<http://www.prirodavysociny.cz/pdf/Chvojnov-pavouci2015.pdf>

Sekáči [Bezděčka P. et Bezděčková K., 2014: Sekáči (Opiliones) PR Chvojnov]:

<http://www.prirodavysociny.cz/pdf/Chvojnov-sekaci2014.pdf>

Měkkýši [Myšák J., 2014: Malakozologický průzkum PR Chvojnov]:

<http://www.prirodavysociny.cz/pdf/Chvojnov-mekkysi2014.pdf>

Houby [Brom M., 2015: Makromycety PR Chvojnov]:

<http://www.prirodavysociny.cz/pdf/Chvojnov-houby2015.pdf>

Rostliny [Ekrtová E., Ekrt L., Štechová T. et Holá E., 2014: Cévnaté rostliny, mechorosty a vegetace PR Chvojnov]:

<http://www.prirodavysociny.cz/pdf/Chvojnov-botanika2014.pdf>



V letech 2012 – 2015 jsme realizovali projekt **Ochrana hnízdišť bekasiny otavní**, který spočíval v péči o podmáčené a rašelinné louky takovým způsobem, aby odpovídaly životním nárokům tohoto druhu. Bekasina otavní (*Gallinago gallinago*) je silně ohroženým druhem ptáka z řádu bahňáků a po ní je pojmenován i náš **Pozemkový spolek Gallinago**, který zajišťuje péči o pozemky, které máme ve vlastnictví či v užívání. Vzhledem k tomu, že obdobné životní nároky na biotop jako bekasina má řada dalších chráněných, ohrožených a vzácných druhů, můžeme považovat bekasinu za vlajkový druh ochrany těchto stanovišť. Kvalitní funkční biotop je zárukou pro úspěšný životní cyklus velkého množství na něj vázaných druhů organismů. Vhodnou péčí o mokré louky, hnízdiště bekasin, dochází k celkové podpoře přírodní rozmanitosti (biodiverzity) regionu. Tyto biotopy, které hostí řadu dalších vzácných a ohrožených druhů, představují v dnešní krajině již jen malé izolované ostrůvky, o které je nutné pečovat. V rámci projektu jsme na Vysočině pečovali o 15 lokalit nebo jejich části: Černíč, Hajnice, Ještěnice, Kladinský potok, Na Oklice, Nad Návozy, Pístovské mokřady, Pod Čertovým kamenem, Rašeliště Bažantka, Rašeliště Loučky, Rašeliště pod Trojanem, Starohorský mokřad, U Farského lesa (V Hati), U Popického rybníka a U Šeredů. V rámci projektu byly na vybraných rašelištních lokalitách zpracovány průzkumy řady taxonomických skupin. S jakými druhy se můžete na rašelištích a rašelinných loukách na Vysočině setkat, najdete zde:



Ptáci, savci, plazi a obojživelníci [Mrlík V., 2014: Obojživelníci, plazi, ptáci a savci vybraných rašelinných a podmáčených stanovišť v centrální části Českomoravské vrchoviny]:

<http://www.prirodavysociny.cz/pdf/ObratlovciRaselinist2014.pdf>

Blanokřídli [Bezděčková K. et Bezděčka P., 2015: Eusociální blanokřídli (Hymenoptera: Formicidae, Polistinae, Vespinae, *Bombus*) vybraných rašelinných a podmáčených stanovišť v centrální části Českomoravské vrchoviny]:

<http://www.prirodavysociny.cz/pdf/BlanokridliRaselinist2015.pdf>

Motýli [Šumpich J., 2014: Motýli vybraných rašelinných a podmáčených stanovišť v centrální části Českomoravské vrchoviny]:

<http://www.prirodavysociny.cz/pdf/MotyliRaselinist2014.pdf>

Brouci [Křivan V., 2015: Brouci vybraných rašelinných a podmáčených stanovišť v centrální části Českomoravské vrchoviny]:

<http://www.prirodavysociny.cz/pdf/BrouciRaselinist2015.pdf>

Ploštice [Baňar P., 2015: Ploštice (Heteroptera) vybraných rašelinných a podmáčených stanovišť v centrální části Českomoravské vrchoviny]:

<http://www.prirodavysociny.cz/pdf/PlosticeRaselinist2015.pdf>

Rovnokřídli [Křivan V., 2015: Rovnokřídli vybraných rašelinných a podmáčených stanovišť v centrální části Českomoravské vrchoviny]:

<http://www.prirodavysociny.cz/pdf/RovnokridliRaselinist2015.pdf>

Vážky [Křivan V., 2015: Vážky vybraných rašelinných a podmáčených stanovišť v centrální části Českomoravské vrchoviny]:

<http://www.prirodavysociny.cz/pdf/VazkyRaselinist2015.pdf>

Stejnonožci, stonožky, mnohonožky a žížaly [Tajovský K. et Pižl V., 2015: Půdní fauna (žížalovití, suchozemští stejnonožci, mnohonožky a stonožky) vybraných rašelinných a podmáčených stanovišť v centrální části Českomoravské vrchoviny]:

<http://www.prirodavysociny.cz/pdf/PudniFaunaRaselinist2015.pdf>

Pavouci [Jelínek A., 2015: Pavouci vybraných rašelinných a podmáčených stanovišť v centrální části Českomoravské vrchoviny]:

<http://www.prirodavysociny.cz/pdf/PavouciRaselinist2015.pdf>

Sekáči [Bezděčka P. et Bezděčková K., 2015: Sekáči (Opiliones) vybraných rašelinných a podmáčených stanovišť v centrální části Českomoravské vrchoviny]:

<http://www.prirodavysociny.cz/pdf/SekaciRaselinist2015.pdf>

Měkkýši [Myšák J., 2015: Měkkýši vybraných rašelinných a podmáčených stanovišť v centrální části Českomoravské vrchoviny]:

<http://www.prirodavysociny.cz/pdf/MekkysiRaselinist2015.pdf>

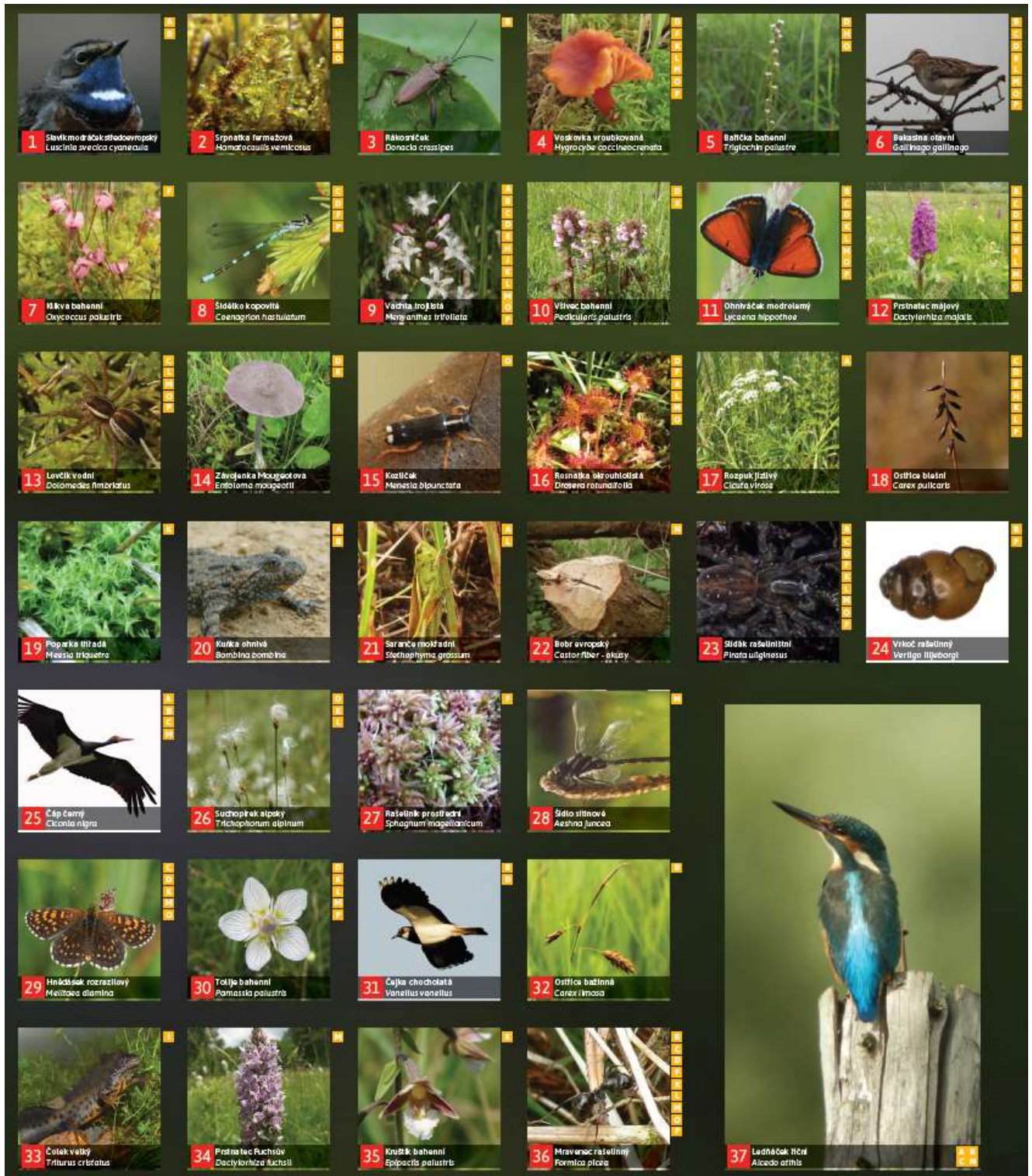
Houby [Brom M., 2015: Makromycety vybraných rašelinných a lučních stanovišť v centrální části Českomoravské vrchoviny]:

<http://www.prirodavysociny.cz/pdf/HoubyRaselinist2015.pdf>

Rostliny [Ekrtová E., Ekrt L., Štechová T. et Holá E., 2015: Cévnaté rostliny, mechorosty a vegetace vybraných rašelinných a podmáčených stanovišť v centrální části Českomoravské vrchoviny]:

<http://www.prirodavysociny.cz/pdf/CevnateRostlinyAMechorostyRaselinist2015.pdf>

Vybrané ohrožené druhy rašelinných luk a mokřadů na Vysočině, kde se na péči o tato stanoviště specializuje Pozemkový spolek Gallinago při Pobočce České společnosti ornitologické na Vysočině.



Na péči o rašelinné a podmáčené louky se podílejí naši členové i další externí dodavatelé. V maloplošných zvláště chráněných územích péči většinou zajišťuje a financuje Kraj Vysočina, na ostatních lokalitách je péče financována většinou z rozpočtu Ministerstva životního prostředí prostřednictvím Agentury ochrany přírody a krajiny ČR z programu Péče o krajinu, případně z jiných zdrojů, jako jsou Norské fondy, Operační program Životní prostředí či Ochrana biodiverzity. Část prací provádějí dobrovolníci.

Pobočka České společnosti ornitologické na Vysočině vlastní pozemky na několika lokalitách (PR Na Oklice a PR Chvojnov v k.ú. Milíčov u Jihlavy, Mokřady pod Chvojnovem v k.ú. Dušejov, U Farského lesa v k.ú. Branišov u Jihlavy, Starohorský mokřad v k.ú. Staré Hory, Pod Čertovým kamenem a Nad Návozy v k.ú. Dobrá Voda Lipnická).

Pobočka České společnosti ornitologické na Vysočině pečuje o pozemky na několika lokalitách, které má ve vlastnictví **Český svaz ochránců přírody**, které byly vykoupeny ze sbírky Místo pro přírodu (PR Nad Svitákem a PR Chvojnov v k.ú. Milíčov u Jihlavy, Mokřady nad Chvojnovem v k.ú. Dušejov, PR Rašeliniště pod Trojanem a PP Hajnice v k.ú. Šimanov na Moravě, V Krejdách v k.ú. Město Žďár a Jámy).

Obdobným způsobem pečuje v Kraji Vysočina o pozemky **Českého svazu ochránců přírody**, které byly vykoupeny ze sbírky Místo pro přírodu, i **Pozemkový spolek Mokřady** (U Kuchyňky v k.ú. Přeckov, rybník V Seči v k.ú. Jersín).

Udělejte radost nám, sobě i budoucím generacím a přispějte na výkup lokality Na Skřivánku. Právě probíhá výkup téměř 8 ha za 3,5 mil. Kč, které potřebujeme sehnat do konce května 2024. Pokud se vybere více, budou peníze použity na výkupy dalších lokalit ve prospěch ochrany přírody. O lokalitu Na Skřivánku bude pečovat Pozemkový spolek Gallinago při Pobočce České společnosti ornitologické na Vysočině.

www.mistoproprrodu.cz

Sbírka Místo pro přírodu: číslo účtu 9999922/0800

Děkujeme

Na záchraně lokality Na Skřivánku spolupracují
Český svaz ochránců přírody
&
Pobočka České společnosti ornitologické na Vysočině

<https://skrivanek.mistoproprrodu.cz>