



Doplnění evidovaných lokalit ochrany přírody v Kraji Vysočina: U Serpentinky

Dana Kodetová & Vojtěch Kodet

2020



Doplnění evidovaných lokalit ochrany přírody v Kraji Vysočina: U Serpentinky

Ing. Dana Kodetová & Ing. Vojtěch Kodet, Ph.D.

2020

Obsah

1) Popis lokality.....	4
2) Stručná charakteristika biocenózy.....	9
3) Shrnutí významu	9
4) Ohrožení, dosavadní péče, způsob hospodaření	9
5) Návrh ochranných opatření a péče	9
6) Návrh dalšího průzkumu a monitoringu.....	10
7) Další odborné podklady.....	10
8) Stupeň významu	10
9) Fotodokumentace	11
10) Literatura	12

V roce 2020 finančně podpořeno Krajem Vysočina, spolufinancováno Českou společností ornitologickou a realizováno ve spolupráci s Agenturou ochrany přírody a krajiny ČR, regionálním pracovištěm Žďárské vrchy. Děkujeme.

Vysvětlivky:

Významné druhy = Druhy zvláště chráněné + naturové + ohrožené + vzácné

Zvláště chráněné druhy = Druhy kriticky ohrožené, silně ohrožené a ohrožené dle vyhlášky MŽP č. 395/1992 Sb.

Naturové druhy = Druhy chráněné dle směrnic EU o stanovištích (92/43/EHS) a o ptácích (2009/147/ES)

Ohrožené druhy = Druhy kriticky ohrožené, ohrožené, zranitelné a téměř ohrožené dle červených seznamů ČR (KUČERA et VÁŇA 2005, HOLEC et BERAN 2006, GRULICH et CHOBOT 2017, HEJDA et al. 2017, CHOBOT et NĚMEC 2017).

Vzácné druhy = Druhy řídké či ojediněle se vyskytující v rámci regionu, které nemusejí být zařazeny mezi zvláště chráněné druhy, naturové druhy ani jako ohrožené druhy dle červených seznamů.

Klasifikace biotopů a jejich označení je v souladu s Katalogem biotopů ČR (CHYTRÝ et al. 2010) a jejich ohrožení podle Červeného seznamu biotopů ČR (CHYTRÝ 2020) s uvedením následujících kategorií ohrožení:

CR = kriticky ohrožený (critically endangered)

EN = ohrožený (endangered)

VU = zranitelný (vulnerable)

NT = téměř ohrožený (near threatened)

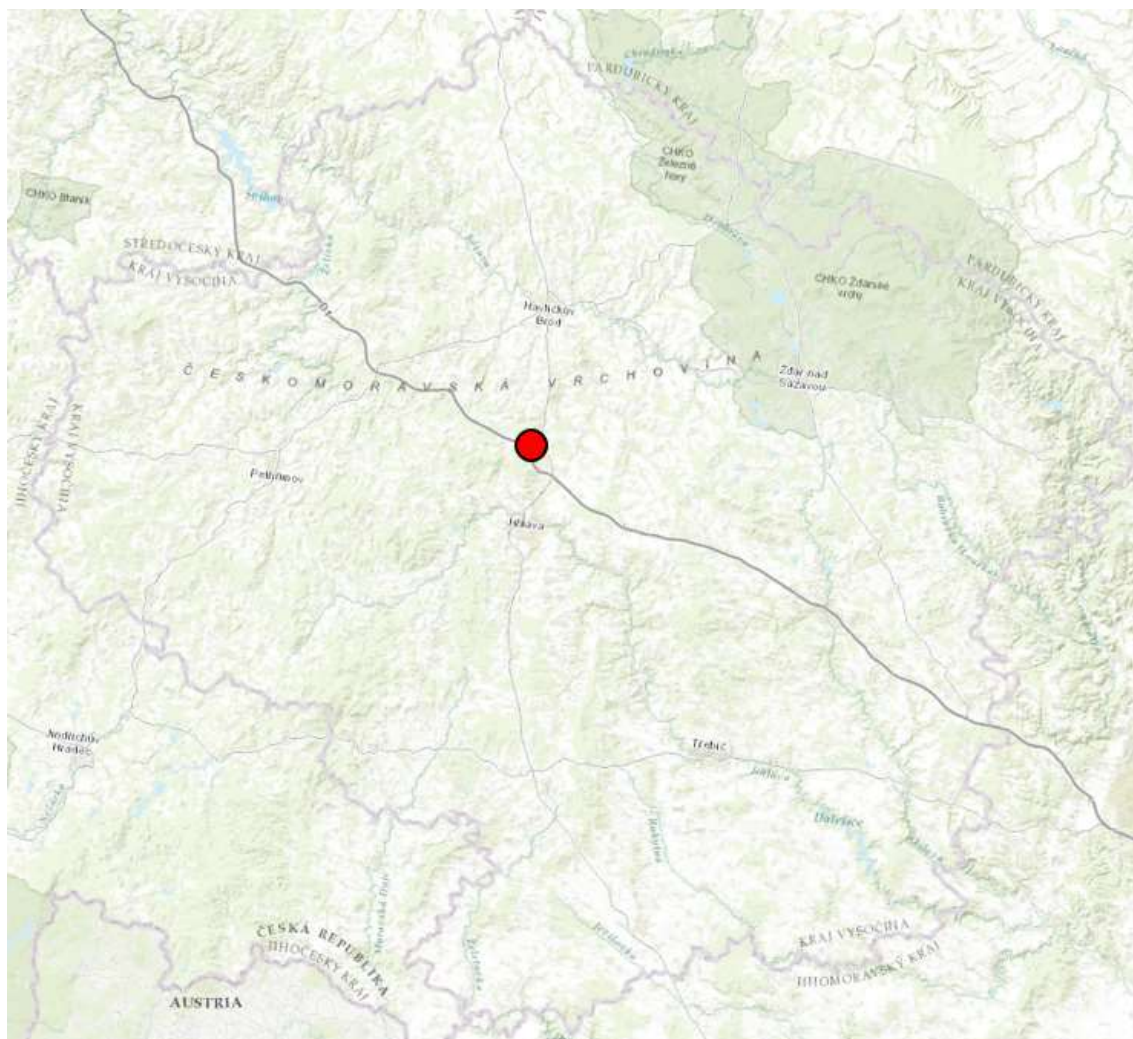
LC = nejméně dotčený (least concern)

U Serpentinky

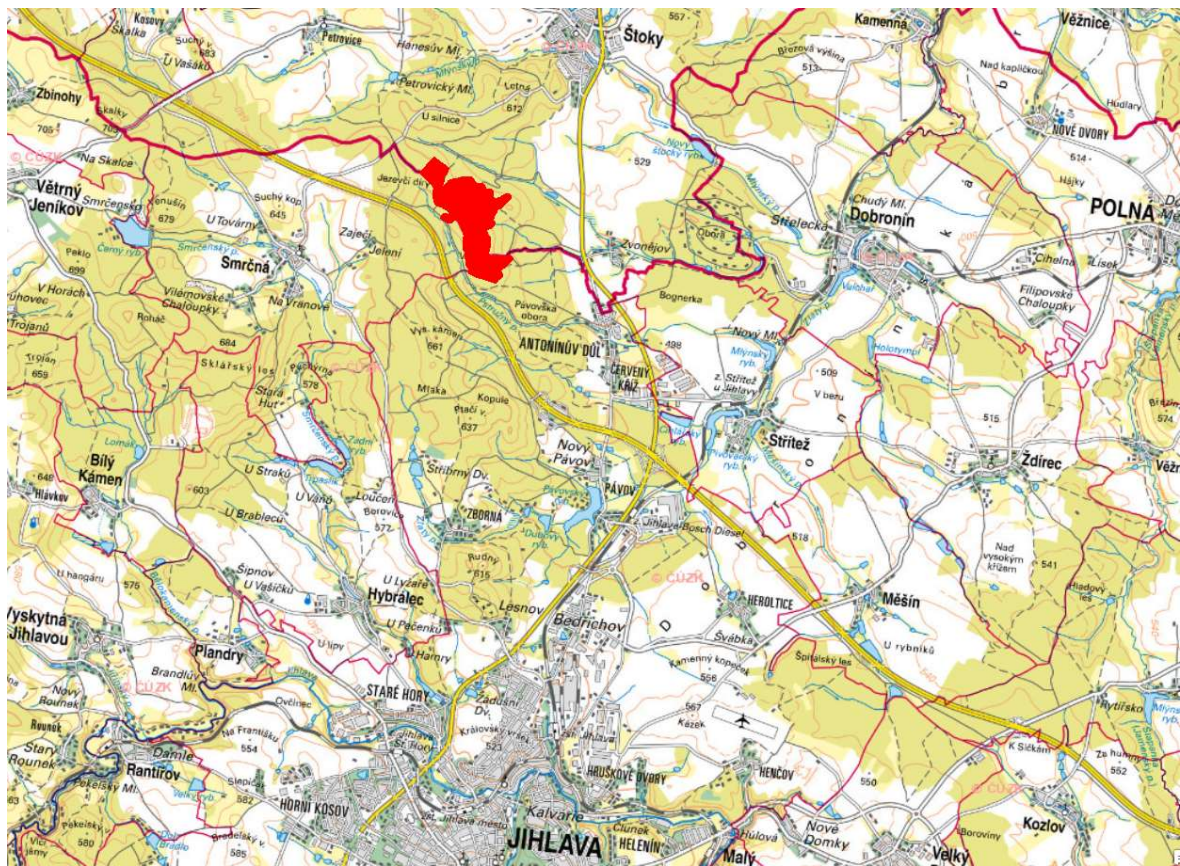
1) Popis lokality

Kraj:	Kraj Vysočina
Okres:	Havlíčkův Brod / Jihlava
Pověřený ob. úřad:	Havlíčkův Brod / Jihlava
Obec:	Štoky / Jihlava / Smrčná
Katastrální území:	Štoky / Antonínův Důl / Smrčná na Moravě
Lokalizace:	cca 2,5 km JZ od Štok v okolí vrchu U Serpentinky
Výměra:	85 ha
Nadmořská výška:	544 – 630 m n. m.
Mapovací kvadrát:	6559

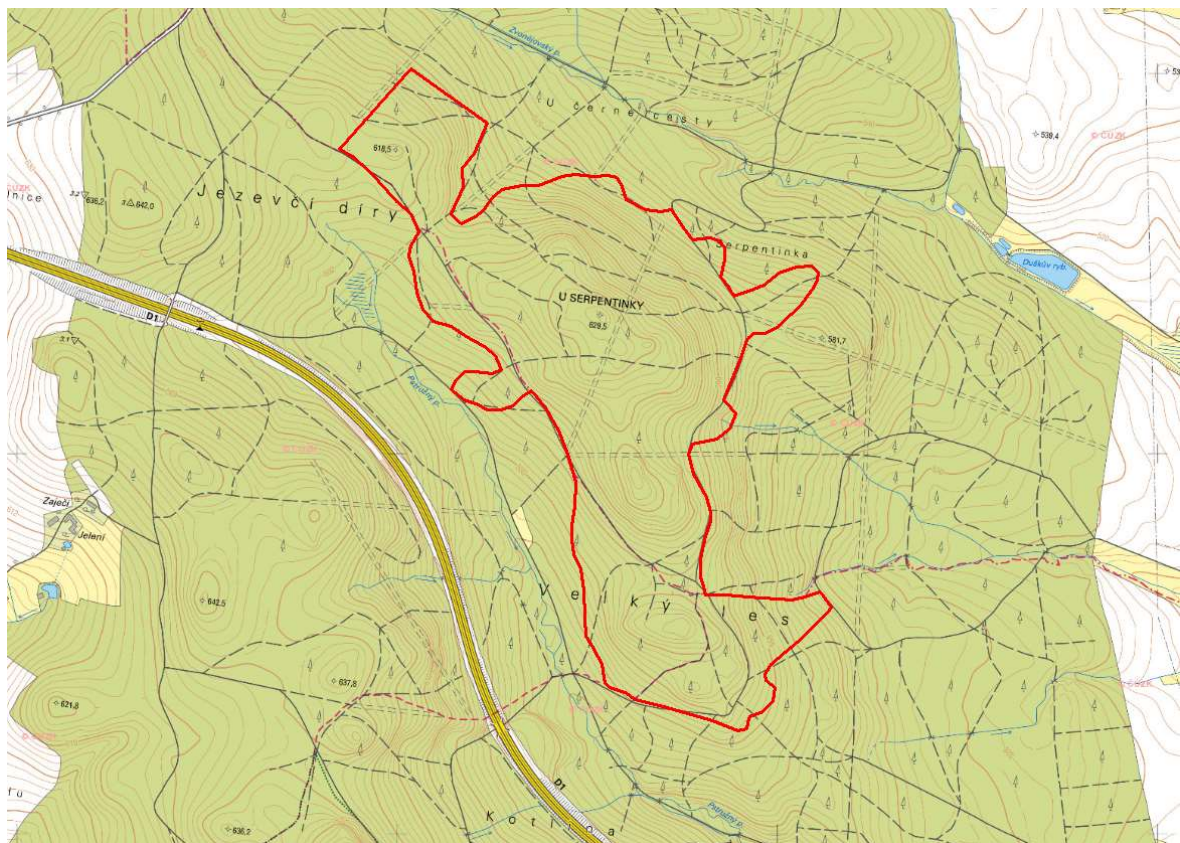
Obr.: Orientační poloha lokality v rámci Kraje Vysočina.



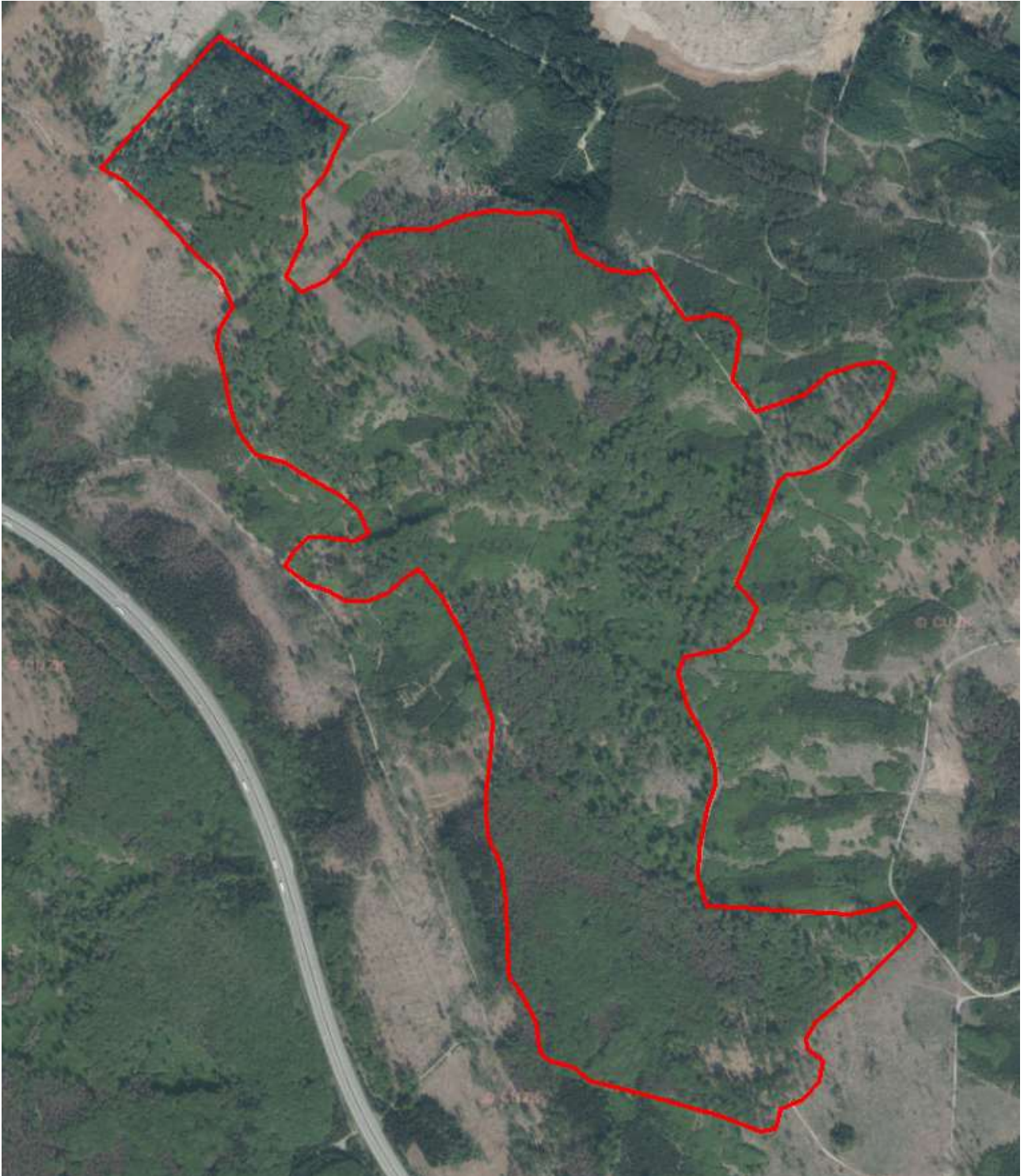
Obr.: Poloha lokality.



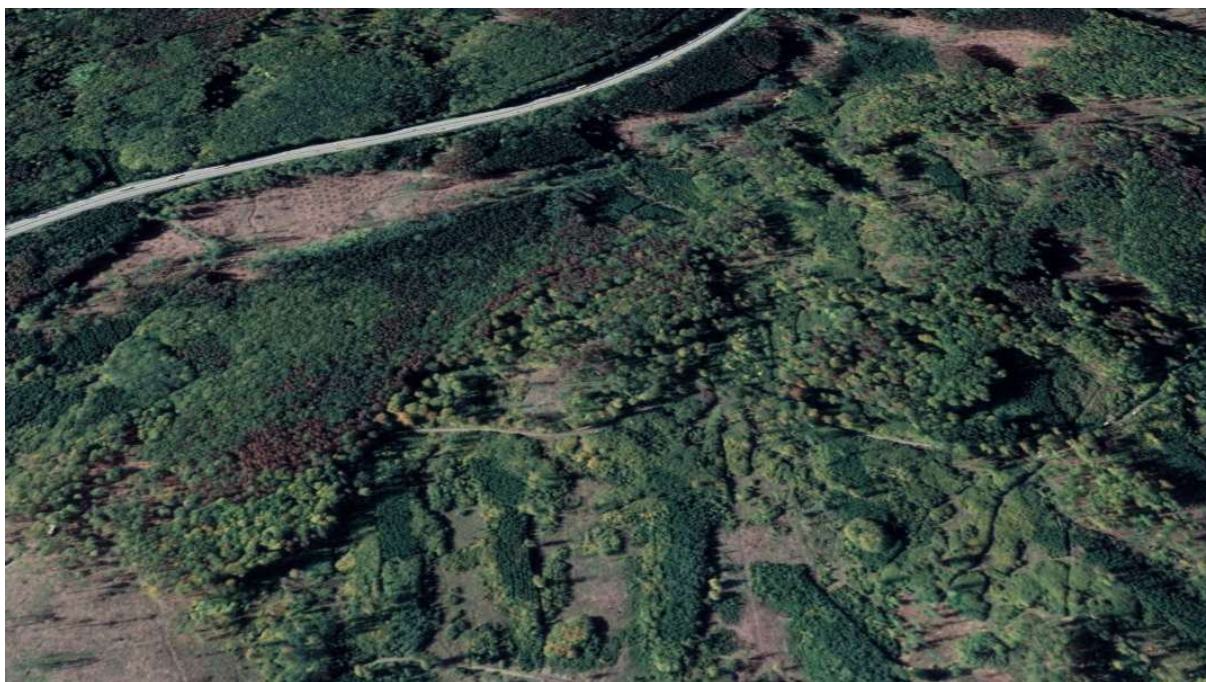
Obr.: Vymezení lokality.



Obr.: Lokalita na leteckém snímku.



Obr.: Pohled na lokalitu od východu (Google Earth 2019).



- Klima:** Klimatická oblast mírně teplá, podoblast MT3 (QUITT 1971)
- Geomorfologie:** Soustava: II – Česko-moravská soustava
Podsoustava: IIC – Českomoravská vrchovina
Celek: IIC-1 – Křemešnická vrchovina
Podcelek: IIC-1D – Humpolecká vrchovina
Okresek: IIC-1D-d – Jeníkovská vrchovina
(DEMEK et MACKOVIČIN 2006)
- Hydrologie:** povodí I. řádu (hlavní): 1 – Labe
povodí II. řádu (dílní povodí hlavního toku): 1-09 – Sázava
povodí III. řádu (základní): 1-09-01 – Sázava po Želivku
povodí IV. řádu: 1-09-01-0560 – Pstružný potok
povodí IV. řádu: 1-09-01-0610 – Zvonějovský potok
(Vyhláška MZe č. 393/2010 Sb.)
- Hydrogeologie:** Celek: 6 – Rajony v horninách krystalinika, proterozoika a paleozoika
Oblast: 65 – Krystalinikum Českomoravské vrchoviny
Rajon: 6520 – Krystalinikum v povodí Sázavy (Olmer et al. 2006)
- Geologie:** Éra: Proterozoikum-Paleozoikum
Soustava: Český masiv - krystalinikum a prevariské paleozoikum
Oblast: Moldanubická oblast (moldanubikum)
Region: Metamorfní jednotky v moldanubiku
Horninový typ: Metamorfit
Hornina: Migmatit
Minerální složení: Cordierit biotit, +- sillimanit, granát, muskovit
Éra: Kenozoikum
Útvar: Kvartér
Soustava: Český masiv - pokryvné útvary a postvariské magmatity
Oblast: Kvartér
Horninový typ: Sediment nezpevněný
Hornina: Kamenitý až hlinito-kamenitý sediment
Minerální složení: Pestré (ČGS 2015)

Pedologie: Půdní typ: KA – kambizem
Půdní varieta: KAa' – kambizem mesobazická (ČGS 2012)

Biogeografie: Biogeografická oblast: Kontinentální
Biogeografická podprovincie: 1 – Hercynská
Bioregion: 1.46 – Pelhřimovský
Biochora: 5VS – Vrchoviny na kyselých metamorfitech 5. v.s.
(CULEK et al. 2005, 2013)

Fytogeografie: Fytogeografická oblast: M – Mezofytikum
Fytogeografický obvod: M1 – Českomoravské mezofytikum
Fytogeografický okres: 67 – Českomoravská vrchovina (BÚ ČSAV 1987)

Potenciální přirozená vegetace:
Vegetační skupina: Květnaté bučiny (*Eu-Fagenion*)
Vegetační jednotka: 18 – Bučina s kyčelnicí devítilistou
(*Dentario enneaphylli - Fagetum*) (NEUHÄUSLOVÁ et al. 1997)

Přírodní lesní oblast: 16 – Českomoravská vrchovina (Vyhláška MZe č. 83/1996 Sb.)

Ekosystémová a biotopová charakteristika: Fragmetny starších květnatých bučin. Vymapované přírodní biotopy na lokalitě a v jejím okolí s uvedením kategorie ohrožení jsou znázorněny na obrázku níže.

Obr.: Přírodní biotopy na lokalitě a v jejím okolí (2007–2020, webgis.nature.cz):

- L2.2 – Údolní jasanovo-olšové luhy (okolí) [NT]
- L5.1 – Květnaté bučiny [LC]



2) Stručná charakteristika biocenózy

Starší květnaté bučiny místy v suťovém svahu. Porostní dominantou je zde buk lesní (*Fagus sylvatica*), který i v podrostu zmlazuje, vtroušeně jej doplňují smrk ztepilý (*Picea abies*), borovice lesní (*Pinus sylvestris*), modřín opadavý (*Larix decidua*). Lokalita je obklopena roztěženými porosty a pasekami, které vznikají v souvislosti s postupující kůrovcovou kalamitou.

Z rostlin zde roste např. rozrazil horský (*Veronica montana*), řeřišnice křivolaká (*Cardamine flexuosa*), bažanka vytrvalá (*Mercurialis perennis*), mařinka vonná (*Galium odoratum*), šťavel kyselý (*Oxalis acetosella*), samorostlík klasnatý (*Actea spicata*), pitulník horský (*Galeobdron montanum*), kostřava lesní (*Festuca altissima*), ječmenka evropská (*Hordelymus europaeus*), žindava evropská (*Sanicula europaea*), ostřice prstnatá (*Carex digitata*), v jarním aspektu nalezneme česnek medvědí (*Allium ursinum*), dymnivku dutou (*Corydalis cava*), hrachor jarní (*Lathyrus vernus*), kyčelnici cibulkonosnou (*Dentaria bulbifera*), kyčelnici devítilistou (*Dentaria enneaphyllos*), lýkovec jedovatý (*Daphne mezereum*), z kapradin např. bukovník kapradovitý (*Gymnocarpium dryopteris*), kapraď rozložená (*Dryopteris dilatata*), kapraď samec (*Dryopteris filix-mas*), papratka samičí (*Dryopteris filix-femina*).

Z lokality je známo hnízdění anebo hnízdní výskyt 3 zvláště chráněných druhů ptáků, a to sýc rousný (*Aegolius funereus*), holub doupňák (*Columba oenas*) a lejsek šedý (*Muscicapa striata*). Dalším naturovým druhem zde je datel černý (*Dryocopus martius*), z dalších šplhavců strakapoud velký (*Dendrocopos major*), ze sov kalous ušatý (*Asio otus*). V dutinách hnízdí několik druhů pěvců, a to brhlík lesní (*Sitta europaea*), sýkora parukářka (*Lophophanes cristatus*), sýkora koňadra (*Parus major*), sýkora uhelníček (*Periparus ater*), případně v polodutinách šoupálek dlouhoprstý (*Certhia familiaris*). Z dalších druhů pěvců byl na lokalitě zjištěn méně častý hýl obecný (*Pyrrhula pyrrhula*) a z běžných druhů budníček menší (*Phylloscopus collybita*), červenka obecná (*Erithacus rubecula*), drozd zpěvný (*Turdus philomelos*), kos černý (*Turdus merula*), pěnice černohlavá (*Sylvia atricapilla*), pěnkava obecná (*Fringilla coelebs*), střízlík obecný (*Troglodytes troglodytes*), strnad obecný (*Emberiza citrinella*) a pouze na jehličnany vázaný králíček obecný (*Regulus regulus*). Při podrobnějším ornitologickém průzkumu lze očekávat zjištění dalších druhů.

Údaje o jiných taxonomických skupinách nejsou z této lokality k dispozici.

3) Shrnutí významu

Významná lokalita přírodě blízké lesní vegetace s přítomností většího množství starých a doupných stromů s výskytem zvláště chráněných a ohrožených druhů. Lokalita je významným hnízdištěm ptáků a celkově významným ostrůvkem pro biodiverzitu v jinak převážně intenzivně obhospodařovaných lesních monokulturách s převahou jehličnanů.

4) Ohrožení, dosavadní péče, způsob hospodaření

Stávající porosty vznikly díky příznivému lesnickému hospodaření na lokalitě. Ohrožení představuje případná plošná obnova lesa, kdy by došlo k vykácení starých stromů. Mýtní porosty budou jistě určeny k těžbě.

5) Návrh ochranných opatření a péče

Neprovádět obnovu lesa holosečemi, upřednostňovat podrostní způsob a jednotlivý či skupinový výběr s ohledem na zachování dřevinné skladby, tak aby zůstal charakter vzrostlého lesa a vznikaly druhově a prostorově diferencované porosty. Při obnově podporovat dominantní podíl autochtonních listnáčů pestřejšího druhového složení se zastoupením jedle bělokoré, ponechávat část starých stromů na dožití a k úplnému rozpadu jednotlivě i v menších skupinkách.

Pro výskyt a hnízdění pestrého druhového společenstva ptáků je důležité zajistit dostatek úkrytů před predátory i pro stavbu hnízd a dostatek potravy, zejména bezobratlých, což významně ovlivňuje i jejich hnízdní hustotu. Jednou z hlavních zásad ochrany hnízdících ptáků je neprovádět

lesnické práce v době jejich hnízdění a ideální je zachovat klid na lokalitě již od poloviny zimy, kdy některé druhy obsazují svá hnízdní teritoria. Nežádoucí je existence mysliveckých zařízení, zejména umístování krmelišť pro divoká prasata, kterými dochází k lákání této zvěře na lokalitu. Divoká prasata mají významný negativní dopad na ptáky hnízdící na zemi. Krmeliště pro divoká prasata by se měla zakládat mimo ornitologicky významné lokality, respektive co nejdále od nich.

Žádoucí by bylo alespoň vybrané části porostu ponechat samovolnému vývoji, aby zde byl les pralesovitého typu s množstvím starých doupných a odumírajících stromů, s ponechávanými torzy, padlými stromy a s množstvím tlejícího dřeva. Části porostu je možné udržovat prosvětlené s hájovým charakterem. Výběr konkrétních ploch pro ponechání samovolnému vývoji a pro udržování světlejšího lesa by měl být volen podle typu vegetace, existence ohrožených společenstev, výskytu chráněných a ohrožených druhů rostlin, hub i živočichů, zejména bezobratlých, neboť ptáci se vzhledem ke své vysoké mobilitě oproti řadě jiným organismům dokáží lépe přizpůsobit, respektive svoji niku si jednoduše najít, pokud je na lokalitě přítomná. Rozmanité podmínky umožňují výskyt pestřejšího spektra organismů.

6) Návrh dalšího průzkumu a monitoringu

Žádoucí je monitoring nejohroženějších druhů na lokalitě. Zajímavé výsledky by mohl přinést průzkum mykologický a entomologický, případně i dalších skupin.

7) Další odborné podklady

AOPK ČR (2020): Nálezová databáze ochrany přírody.

8) Stupeň významu

II

9) Fotodokumentace

29. 05. 2018



16. 11. 2020



29. 05. 2018



10) Literatura

- BÚ ČSAV, 1987: Regionálně fytogeografické členění ČSR. Mapa 1 : 600 000. – *Academia, Praha*.
- CULEK M. [ed.], 2005: Biogeografické členění České republiky, II. díl. – *AOPK ČR, Praha: 1–590*.
- CULEK M., GRULICH V., LAŠTŮVKA Z. et DIVÍŠEK J., 2013: Biogeografické regiony České republiky. – *Masarykova univerzita, Brno: 1–447*.
- ČGS, 2012: Půdní mapa České republiky 1 : 50 000. – *Česká geologická služba, Praha*.
- ČGS, 2015: Geologická mapa České republiky 1 : 50 000. – *Česká geologická služba, Praha*.
- DEMEK J. et MACKOVIČIN P. [ed.], 2006: Zeměpisný lexikon ČR. – 2. vyd., *AOPK ČR, Brno: 1–580*.
- GRULICH V. et CHOBOT K. [ed.], 2017: Červený seznam ohrožených druhů České republiky. Cévnaté rostliny. – *Příroda, Praha, 35: 1–178*.
- HEJDA R., FARKAČ J. et CHOBOT K. [ed.], 2017: Červený seznam ohrožených druhů České republiky. Bezobratlí. – *Příroda, Praha, 36: 1–612*.
- HOLEC J. et BERAN M. [ed.], 2006: Červený seznam hub (makromycetů) České republiky. – *Příroda, Praha, 24: 1–282*.
- CHOBOT K. et NĚMEC M. [ed.], 2017: Červený seznam ohrožených druhů České republiky. Obratlovci. – *Příroda, Praha, 34: 1–182*.
- CHYTRÝ M. [ed.], 2020: Červený seznam biotopů České republiky. – *Příroda, Praha, 41: 1–172*.
- CHYTRÝ M., KUČERA T., KOČÍ M., GRULICH V. et LUSTYK P. [ed.], 2010: Katalog biotopů České republiky. – 2. vyd., *AOPK ČR, Praha: 1–448*.
- KUČERA J. et VÁŇA J., 2005: Seznam a červený seznam mechorostů České republiky (2005). – *Příroda, Praha, 23: 1–104*.
- NEUHÄUSLOVÁ Z., MORAVEC J., CHYTRÝ M., SÁDLO J., RYBNÍČEK K., KOLBEK J. et JIRÁSEK J., 1997: Mapa potenciální přirozené vegetace České republiky 1 : 500 000. – *Botanický ústav AV ČR, Průhonice*.
- OLMER M., HERRMANN Z., KADLECOVÁ R., PRCHALOVÁ H., BURDA J., ČURDA J., KREJČÍ Z., SKOŘEPA J., HARTLOVÁ L. et MICHLÍČEK E., 2006: Hydrogeologická rajonizace České republiky. – *Sbor. geol. Věd, Hydrogeol. inž. Geol., 23: 5–32*.
- QUITT E., 1971: Klimatické oblasti Československa. – *Geografický ústav ČSAV, Brno: 1–73*.

Legislativa:

- Směrnice 92/43/EHS, o ochraně přírodních stanovišť, volně žijících živočichů a planě rostoucích rostlin (směrnice o stanovištích).
- Směrnice 2009/147/ES, o ochraně volně žijících ptáků (směrnice o ptácích).
- Vyhláška MZe č. 83/1996 Sb., o zpracování oblastních plánů rozvoje lesů a o vymezení hospodářských souborů.
- Vyhláška MZe č. 393/2010 Sb., o oblastech povodí.
- Vyhláška MŽP č. 395/1992 Sb., kterou se provádějí některá ustanovení zákona č. 114/1992 Sb., o ochraně přírody a krajiny, ve znění pozdějších předpisů.
- Zákon ČNR č. 114/1992 Sb., o ochraně přírody a krajiny, ve znění pozdějších předpisů.