



---

# Ornitologický průzkum přírodní památky Přední skála

---

Vojtěch Kodet & Dana Kodetová

říjen 2016





## Pobočka České společnosti ornitologické na Vysočině

Úvoz 23, 586 01 Jihlava, IČ 75107988

[www.prirodavysociny.cz](http://www.prirodavysociny.cz)

---

# Ornitologický průzkum přírodní památky Přední skála

Ing. Vojtěch Kodet, Ph.D. & Ing. Dana Kodetová

## Obsah

1. Charakteristika a poloha lokality .....	3
2. Metodika .....	4
3. Výsledky .....	5
4. Návrh optimálního způsobu využívání lokality z hlediska ochrany ptáků .....	11
5. Závěr .....	12
6. Literatura .....	12
7. Fotodokumentace .....	13

**Objednatel:** Kraj Vysočina, Žižkova 1882/57, 587 33 Jihlava



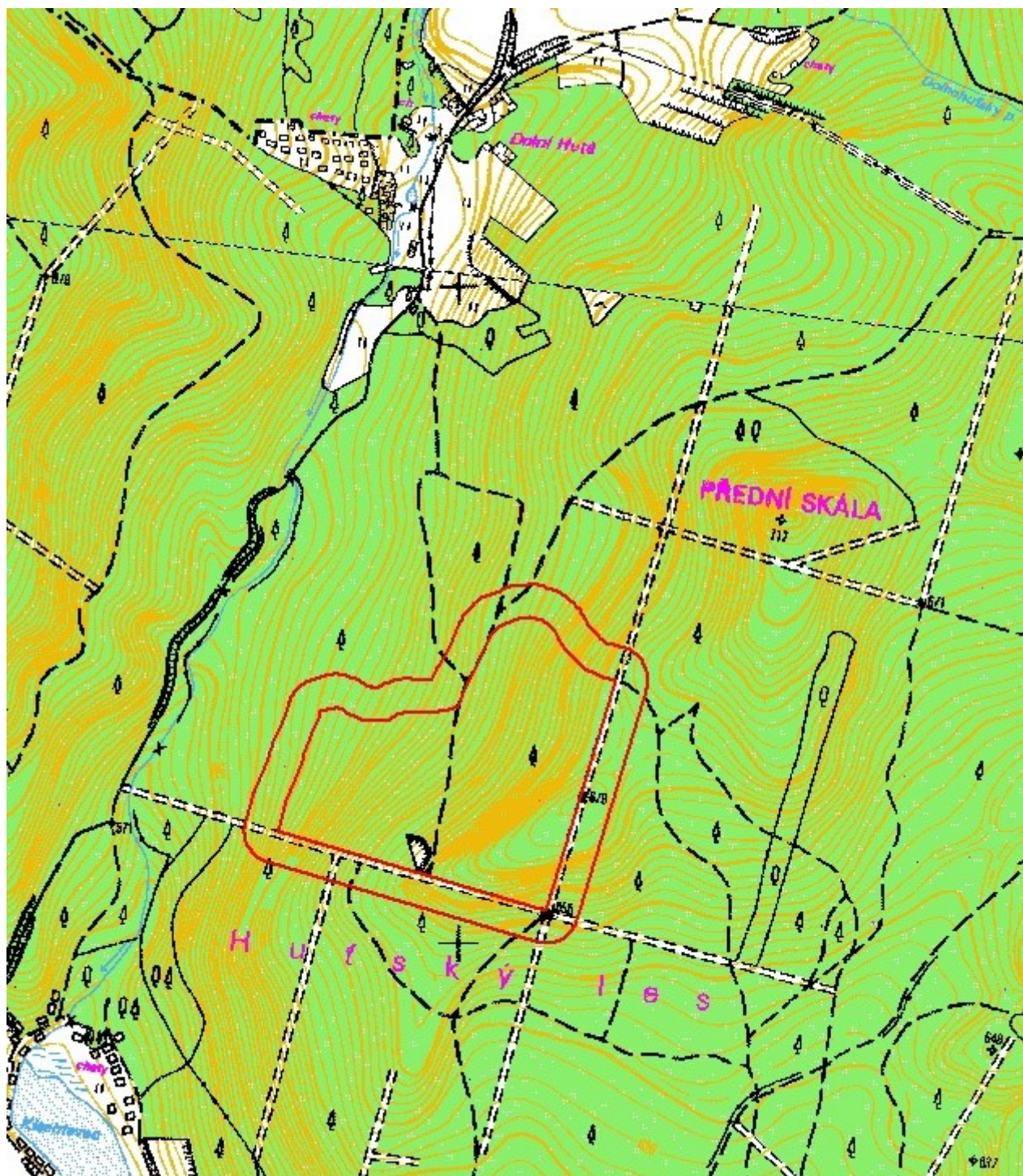
# 1. Charakteristika a poloha lokality

<b>Lokalizace:</b>	Kraj Vysočina, okres Jihlava, obec Hutě: fragment staršího přírodě blízkého lesa uvnitř lesního komplexu, cca 800 m jižně od osady Dolní Hutě.
<b>Katastrální území:</b>	Hutě
<b>Výměra:</b>	13,14 ha
<b>Nadmořská výška:</b>	600 - 678 m n. m.
<b>Mapovací kvadrát:</b>	6658
<b>Kategorie ochrany:</b>	Přírodní památka (vyhl. 1984)
<b>Klimatická charakteristika:</b>	Klimatická oblast chladná, podoblast CH7 (QUITT 1971)
<b>Geomorfologická jednotka:</b>	Oblast: Českomoravská vrchovina Celek: Křemešnická vrchovina Podcelek: Humpolecká vrchovina Okresek: Čeřínecká vrchovina
<b>Fytogeografická jednotka:</b>	Českomoravská vrchovina (SKALICKÝ 1988)
<b>Biotopová charakteristika:</b>	Přírodě blízký les s přirozenou skladbou jedlosmrkových bučin na žulách, který je obklopený hospodářskými lesy. Lesní porost dosahuje stáří 120 let. Padlé stromy by měly být ponechávány k zetlení.

**Obr. 1:** Poloha lokality v rámci Kraje Vysočina.



Obr. 2: Bližší vymezení lokality.



## 2. Metodika

**Ornitologický průzkum** lokality byl zaměřen na hnízdní období v sezóně 2016 a byl doplněn staršími dostupnými údaji. Při návštěvě lokality byly zaznamenávány všechny zjištěné druhy ptáků a u vzácnějších druhů též jejich početnost. Vedle presenčních kontrol byl proveden také akustický průzkum, který byl realizován pomocí digitálních zvukových záznamníků, kterými lze podchytit i skrytě žijící a noční druhy. Analýza zvukových nahrávek byla provedena pomocí metody SAVICKÉHO (2008) spektrogramovou analýzou v programu AM Services.

**Nomenklatura** je použita v souladu s publikovanou Faunou ČR (HUDEC et ŠTASTNÝ 2005, ŠTASTNÝ et HUDEC 2011, 2016).

**Použité zkratky:**

ČMV = Českomoravská vrchovina, ex. = exemplář, F = samice, hn. = hnízdo/hnízdící/hnízdní, juv. = juvenilní (mladý tohoroční) jedinec, M = samec, ml. = mládě, vol. = volající, zp. = zpívající, \* = zvukový záznam (archivován)

**Kategorie ochrany a ohrožení** jednotlivých druhů jsou ve studii znázorněny použitím následujících symbolů:

A) Označení kategorií zvláště chráněných druhů podle vyhlášky č. 395/1992 Sb., ve znění vyhlášek č. 175/2006 Sb. a č. 393/2012 Sb.:

- §§§ - kriticky ohrožený
- §§ - silně ohrožený
- § - ohrožený

B) Označení kategorií ohrožených druhů podle Červeného seznamu ptáků ČR (ŠTASTNÝ et BEJČEK 2003):

- RE - regionálně vymizelý
- CR - kriticky ohrožený
- EN - ohrožený
- VU - zranitelný
- NT - téměř ohrožený
- LC - málo dotčený

C) Označení lokálně vzácnějších nebo významnějších druhů, které nejsou uvedeny mezi zvláště chráněnými druhy ani v červeném seznamu:

- - lokálně významný

D) Označení kategorií významu hnízdišť ptáků na Českomoravské vrchovině z hlediska jejich ochrany (KODET et KUNSTMÜLLER 2008):

- !!! - hnízdiště zasluhující mimořádně vysokou pozornost
- !! - hnízdiště zasluhující zvýšenou pozornost
- ! - hnízdiště zasluhující pozornost

### 3. Výsledky

**Tab. 1:** Přehled ptáků PP Přední skála: běžnější druhy zaznamenané v hnízdním období v roce 2016 jsou označeny křížkem (x), u méně běžných druhů jsou uvedena data konkrétních záznamů.

Ochrana a ohrožení	Taxon	Výskyt
	<b>VRUBOZOBI (ANSERIFORMES)</b>	
EN,!!!	Husa velká ( <i>Anser anser</i> )	přelet hejna* 20.10.2012 (Kodet V., Kodetová D.)
○	Husa běločelá ( <i>Anser albifrons</i> )	přelet cca 160 ex. 9.1.2005 (Hruška F.)
	<b>DRAVCI (ACCIPITRIFORMES)</b>	
§,VU,!!	Jestřáb lesní ( <i>Accipiter gentilis</i> )	1 vol. ad.* 1.6.2016 (Kodet V., Kodetová D.), 1 vol. ad.* 5.7.2016 (Kodet V., Kodetová D.)
	Káně lesní ( <i>Buteo buteo</i> )	x
	<b>HRABAVÍ (GALLIFORMES)</b>	
§§,NT,!	Křepelka polní ( <i>Coturnix coturnix</i> )	1 vol. M* (přelet) 12.6.2012 (Kodet V., Kodetová D.), 1 vol. M* (přelet) 1.6.2016 (Kodet V., Kodetová D.)

	<b>DLOUHOKŘÍDLÍ (CHARADRIIFORMES)</b>	
§,VU,!!	Sluka lesní ( <i>Scolopax rusticola</i> )	1 F sedící na snůšce 4 vajec květen 1998 (KUNSTMÜLLER 2010), 1 vol. M* 12.6.2012 (Kodet V., Kodetová D.), 1 vol. M* 28.5.2015 (Kodet V., Kodetová D.), 1 vol. M* 1.6.2016 (Kodet V., Kodetová D.), 1 vol. M* 4.7.2016 (Kodet V., Kodetová D.)
	<b>MĚKKOZOBÍ (COLUMBIFORMES)</b>	
§§,VU,!!	Holub doupňák ( <i>Columba oenas</i> )	vol. M 1988 (TAUBER 1991), vol. M 1989 (TAUBER 1991), vol. M 1990 (TAUBER 1991), 1 vol. M 25.6.1991 (TAUBER 1991), 3 ad. 12.7.1991 (TAUBER 1991), 2 páry 1.5.1998 (Kunstmüller I.), 2 páry 8.7.1998 (Kunstmüller I.), obsazená dutina buku 13.4.2001 (Kunstmüller I.), 2 ad. 19.4.2003 (Hruška F., Hruška R., Valík T.), 1.7.2003 (Hruška F.), obsazená dutina 2004 (Hruška F.), obsazená dutina 11.8.2005 (Hruška F.), 2 vol. M* 4.3.2012 (Kodet V., Kodetová D.), 2 ad. (1 obsazená dutina buku + 1 vol. M) 11.6.2012 (Kodet V., Kodetová D.), 1 vol. M* 12.6.2012 (Kodet V., Kodetová D.), 2 vol. M* 30.3.2013 (Kodet V., Kodetová D.), 1 vol. M* 12.3.2015 (Kodet V., Kodetová D.), 1 vol. M* 13.3.2015 (Kodet V., Kodetová D.), 1 vol. M* 27.5.2015 (Kodet V., Kodetová D.), 1 vol. M* 28.5.2015 (Kodet V., Kodetová D.), 1 vol. M* 31.5.2016 (Kodet V., Kodetová D.), 1 vol. M* 1.6.2016 (Kodet V., Kodetová D.), 2 ad. 4.7.2016 (Kodet V., Kodetová D.), 1 vol. M* 5.7.2016 (Kodet V., Kodetová D.)
	Holub hřivnáč ( <i>Columba palumbus</i> )	x
o	Hrdlička divoká ( <i>Streptopelia turtur</i> )	1 vol. M 31.5.2016 (Kodet V., Kodetová D.), 1 vol. M* 1.6.2016 (Kodet V., Kodetová D.), 1 vol. M* 5.7.2016 (Kodet V., Kodetová D.)
	<b>SOVY (STRIGIFORMES)</b>	
§,EN,!!	Výr velký ( <i>Bubo bubo</i> )	vývržky a zbytky potravy 8.8.1984 (TAUBER 1991), peří a zbytky potravy 15.8.1985 (TAUBER 1991), vývržky a zbytky potravy 20.9.1985 (TAUBER 1991), hnízdo s množstvím vývržků 13.5.1988 (TAUBER 1991), 1 ad. (okolí PP) 24.3.1989 (TAUBER 1991), 1989 (Kunstmüller I.), nález peří 9.3.1990 (TAUBER 1991), hnízdění 1992 (Kunstmüller I.), hnízdění 1994 (Kunstmüller I.), neúspěšné hnízdění 1995 (Kunstmüller I.), 1 vol. M 14.3.1999 (Stejskal D.), 2 ml. na hn. 2005 (Hruška F.), 2 ml. na hn. 26.5.2005 (Hobza P., Holub K., Kolmanová B.), 1 vol. pár* (tok) 3.3.2012 (Kodet V., Kodetová D.), 1 vol. pár* 4.3.2012 (Kodet V., Kodetová D.), 1 vol. M* 29.3.2012 (Kodet V., Kodetová D.), 1 vol. M* 30.3.2012 (Kodet V., Kodetová D.), 1 vol. M* (okolí PP) 11.6.2012 (Kodet V., Kodetová D.), 1 vol. M* (okolí PP) 12.6.2012 (Kodet V., Kodetová D.), 1 vol. pár* 20.10.2012 (Kodet V., Kodetová D.), 1 vol. pár* 21.10.2012 (Kodet V., Kodetová D.), 1 vol. pár* 29.3.2013 (Kodet V., Kodetová D.), 1 vol. M* 12.3.2015 (Kodet V., Kodetová D.), 1 vol. M* 13.3.2015 (Kodet V., Kodetová D.), 1 vol. pár* 27.5.2015 (Kodet V., Kodetová D.), 1 vol. F* 28.5.2015 (Kodet V., Kodetová D.), 1 vol. pár* 4.7.2016 (Kodet V., Kodetová D.), 1 vol. pár* 5.7.2016 (Kodet V., Kodetová D.)
§§,VU,!!	Kulíšek nejmenší ( <i>Glaucidium passerinum</i> )	vol. ad.* 21.10.2012 (Kodet V., Kodetová D.), vol. ad.* 22.10.2012 (Kodet V., Kodetová D.), 1 vol. M* 27.5.2015 (Kodet V., Kodetová D.), 1 vol. M* 28.5.2015 (Kodet V., Kodetová D.), 1 vol. M* 4.7.2016 (Kodet V., Kodetová D.)
o,!!	Pušík obecný ( <i>Strix aluco</i> )	1 vol. F* 3.3.2012 (Kodet V., Kodetová D.), 1 vol. M* (okolí PP) 3.3.2012 (Kodet V., Kodetová D.), 1 vol. M* (okolí PP) 29.3.2013 (Kodet V., Kodetová D.)
§§,VU,!!	Sýc rousný ( <i>Aegolius funereus</i> )	1 vol. M 1986 (KUNSTMÜLLER 2010), 1 vol. M 1989 (KUNSTMÜLLER 2010), 1 vol. M 2.4.2005 (Hruška F.), 1 hn. F (obsazená dutina buku) 26.5.2005 (Hobza P., Holub K., Kolmanová B.), 1 vol. pár* 3.3.2012 (Kodet V., Kodetová D.), 1 vol. pár* 4.3.2012 (Kodet V., Kodetová D.), 1 hn. F (obsazená dutina buku) 1.5.2012 (Hruška F., Hruška R.), vol. ad.* 20.10.2012 (Kodet V., Kodetová D.), vol. ad.* 21.10.2012 (Kodet V., Kodetová D.), vol. ad.* 22.10.2012 (Kodet V., Kodetová D.), 1 vol. pár* 29.3.2013 (Kodet V., Kodetová D.), 1 vol. pár* 30.3.2013 (Kodet V., Kodetová D.), 1 hn. F (obsazená dutina buku) 26.4.2014 (Hruška F.), 30.8.2014 (Hruška F.), 1 vol. pár* 12.3.2015 (Kodet V., Kodetová D.), 1 vol. pár* 13.3.2015 (Kodet V., Kodetová D.), 1 vol. pár* 27.5.2015 (Kodet V., Kodetová D.), 1 vol. pár* 28.5.2015 (Kodet V., Kodetová D.), 3 ex. (kroužkování v okolí PP) 12.9.2015 (Hruška F.), 2 ex. (kroužkování v okolí PP) 10.10.2015 (Hruška F.), 4 ex. (kroužkování v okolí PP) 25.10.2015 (Hruška F.), 2 ex. (kroužkování v okolí PP) 2.11.2015 (Hruška F.), 3 ex. (kroužkování v okolí PP, z toho jeden na stejném místě již v r. 2012) 17.9.2016 (Hruška F.)

	<b>ŠPLHAVCI (PICIFORMES)</b>	
VU,!!	Žluna šedá ( <i>Picus canus</i> )	tok páru 1992 (Kunstmüller I.), tok páru 1994 (Kunstmüller I.), 1 pár 1.5.1998 (Kunstmüller I.), 1 ad. 19.4.2003 (Hruška F., Hruška R., Valík T.), 1 vol. ad.* 13.3.2015 (Kodet V., Kodetová D.)
LC,!	Žluna zelená ( <i>Picus viridis</i> )	1 vol. ex.* 20.10.2012 (Kodet V., Kodetová D.), 1 vol. ex.* 21.10.2012 (Kodet V., Kodetová D.)
LC,!!	Datel černý ( <i>Dryocopus martius</i> )	1 ad. 15.4.1988 (TAUBER 1991), 1 ad. 25.6.1991 (TAUBER 1991), 1 ad. 12.7.1991 (TAUBER 1991), tok 8.3.1992 (Kunstmüller I.), tok 8.5.1993 (Kunstmüller I.), tok 22.4.1995 (Kunstmüller I.), 1 pár 30.3.2005 (Hruška F.), vol. a bubnující ad.* 3.3.2012 (Kodet V., Kodetová D.), vol. a bubnující ad.* 4.3.2012 (Kodet V., Kodetová D.), vol. ad.* 11.6.2012 (Kodet V., Kodetová D.), vol. ad.* 20.10.2012 (Kodet V., Kodetová D.), vol. ad.* 21.10.2012 (Kodet V., Kodetová D.), vol. ad.* 29.3.2013 (Kodet V., Kodetová D.), tok páru a bubnující M* 30.3.2013 (Kodet V., Kodetová D.), vol. ad.* 12.3.2015 (Kodet V., Kodetová D.), vol. ad.* 13.3.2015 (Kodet V., Kodetová D.), vol. ad.* 27.5.2015 (Kodet V., Kodetová D.), vol. ad.* 28.5.2015 (Kodet V., Kodetová D.), 1 ad. 31.5.2016 (Kodet V., Kodetová D.), vol. a bubnující ad.* 1.6.2016 (Kodet V., Kodetová D.), vol. a bubnující ad. 4.7.2016 (Kodet V., Kodetová D.)
	Strakapoud velký ( <i>Dendrocopos major</i> )	x
§,VU,!!	Strakapoud prostřední ( <i>Dendrocopos medius</i> )	1 pár (tok) 22.4.1995 (Kunstmüller I.)
	<b>PĚVCI (PASSERIFORMES)</b>	
	Střízlík obecný ( <i>Troglodytes troglodytes</i> )	x
	Pěvuška modrá ( <i>Prunella modularis</i> )	1990 - 1998 (KUNSTMÜLLER 2010)
o	Drozd brávník ( <i>Turdus viscivorus</i> )	x
	Drozd zpěvný ( <i>Turdus philomelos</i> )	x
	Kos černý ( <i>Turdus merula</i> )	x
	Červenka obecná ( <i>Erithacus rubecula</i> )	x
o	Rehek zahradní ( <i>Phoenicurus phoenicurus</i> )	1990 - 1998 (KUNSTMÜLLER 2010)
NT,!!	Lejsek černošedý ( <i>Ficedula hypoleuca</i> )	1 pár hn. v budce 9.6.2002 (Kunstmüller I.)
NT,!!	Lejsek bělokrký ( <i>Ficedula albicollis</i> )	1 pár 8.7.1998 (Kunstmüller I.)
§§,VU,!!	Lejsek malý ( <i>Ficedula parva</i> )	1 pár 2.6.1996 (Kunstmüller I.), 1 zp. M 1.5.1998 (Kunstmüller I.), 1 zp. M 8.7.1998 (Kunstmüller I.), 1 zp. M 21.5.2001 (Kunstmüller I.), 1 pár krmí ml. v dutině buku 5.7.2002 (Kunstmüller I.), 1 zp. M 1.7.2003 (Hruška F.)
	Králíček ohnivý ( <i>Regulus ignicapilla</i> )	x
	Králíček obecný ( <i>Regulus regulus</i> )	x
	Budníček větší ( <i>Phylloscopus trochilus</i> )	1990 - 1998 (KUNSTMÜLLER 2010)
	Budníček menší ( <i>Phylloscopus collybita</i> )	x
o,!	Budníček lesní ( <i>Phylloscopus sibilatrix</i> )	1 zp. M 2005 (Hruška F.), 1 zp. M* 28.5.2015 (Kodet V., Kodetová D.), 1 zp. M* 31.5.2016 (Kodet V., Kodetová D.), 1 zp. M* 1.6.2016 (Kodet V., Kodetová D.)
	Pěnice černošedá ( <i>Sylvia atricapilla</i> )	x
o,!	Mlynařík dlouhoocasý ( <i>Aegithalos caudatus</i> )	1990 - 1998 (KUNSTMÜLLER 2010)
o	Sýkora lužní ( <i>Poecile montana</i> )	1990 - 1998 (KUNSTMÜLLER 2010)
	Sýkora uhelníček ( <i>Periparus ater</i> )	x
LC	Sýkora parukářka ( <i>Lophophanes cristatus</i> )	x
	Sýkora koňadra ( <i>Parus major</i> )	x
	Sýkora modřinka ( <i>Cyanistes caeruleus</i> )	x
	Břhлік lesní ( <i>Sitta europaea</i> )	x
	Šoupálek dlouhoprstý ( <i>Certhia familiaris</i> )	x
	Sojka obecná ( <i>Garrulus glandarius</i> )	x
§,VU,!!	Ořešník kropenatý ( <i>Nucifraga caryocatactes</i> )	1 ex. 17.12.2015 (Kodet V.), vol. ad.* 1.6.2016 (Kodet V., Kodetová D.), vol. ad.* 4.7.2016 (Kodet V., Kodetová D.), vol. ad.* 5.7.2016 (Kodet V., Kodetová D.)
NT,!	Vrána šedá ( <i>Corvus cornix</i> )	vol. ad.* 30.3.2013 (Kodet V., Kodetová D.)
§,VU,!!	Krkavec velký ( <i>Corvus corax</i> )	vol. ad.* 30.3.2013 (Kodet V., Kodetová D.), vol. ad.* 1.6.2016 (Kodet V., Kodetová D.)
	Pěnkava obecná ( <i>Fringilla coelebs</i> )	x
o	Čížek lesní ( <i>Carduelis spinus</i> )	x

○	Křivka obecná ( <i>Loxia curvirostra</i> )	x
○	Hýl obecný ( <i>Pyrrhula pyrrhula</i> )	x
○	Dlask tlustozobý ( <i>Coccothraustes coccothraustes</i> )	1990 - 1998 (KUNSTMÜLLER 2010)

**Tab. 2:** Celkové počty zaznamenaných druhů ptáků v PP Přední skála v letech 1984 – 2016.

**A** = Celkové počty druhů (včetně výskytů v mimohnízdním období, druhů zjištěných jen na přeletu či v bezprostředním okolí lokality)

**B** = Počty druhů majících vztah k lokalitě v hnízdním období (hnízdíště, loviště) v letech 1984 – 2016

**C** = Počty druhů majících vztah k lokalitě v hnízdním období (hnízdíště, loviště) v letech 2012 – 2016

	<b>A</b>	<b>B</b>	<b>C</b>
<b>Počet zvláště chráněných druhů ptáků</b>	<b>11</b>	<b>10</b>	<b>8</b>
- kriticky ohrožené druhy (§§§)	0	0	0
- silně ohrožené druhy (§§)	5	4	3
- ohrožené druhy (§)	6	6	5
<b>Počet druhů červeného seznamu ptáků ČR</b>	<b>19</b>	<b>15</b>	<b>11</b>
- regionálně vymizelé druhy (RE)	0	0	0
- kriticky ohrožené druhy (CR)	0	0	0
- ohrožené druhy (EN)	2	1	1
- zranitelné druhy (VU)	10	10	8
- téměř ohrožené druhy (NT)	4	2	0
- málo dotčené druhy (LC)	3	2	2
<b>Počet dalších lokálně významnějších druhů ptáků (○)</b>	<b>12</b>	<b>11</b>	<b>7</b>
<b>Počet druhů významných pro ČMV z hlediska hnízdění</b>	<b>21</b>	<b>17</b>	<b>12</b>
- hnízdíště zasluhující mimořádně vysokou pozornost (!!!)	1	0	0
- hnízdíště zasluhující zvýšenou pozornost (!!)	15	15	11
- hnízdíště zasluhující pozornost (!)	5	2	1
<b>Celkový počet zaznamenaných druhů ptáků</b>	<b>51</b>	<b>46</b>	<b>36</b>

**Tab. 3:** Porovnání hnízdního výskytu ptáků v PP Přední skála v letech 1990 – 1998<sup>(1)</sup> a 2012 – 2016<sup>(2)</sup>.

<sup>(1)</sup> Každoroční kontroly vždy min. 2x za hnízdní sezónu v průběhu 9 let bez použití akustického průzkumu (KUNSTMÜLLER 2010).

<sup>(2)</sup> Příležitostné kontroly v hnízdní sezóně v průběhu 5 let s použitím akustického průzkumu (Kodet et Kodetová, tato studie).

Ochrana a ohrožení	Taxon	1990 – 1998	2012 – 2016
	<b>DRAVCI (ACCIPITRIFORMES)</b>		
§, VU, !!	Jestřáb lesní ( <i>Accipiter gentilis</i> )		x
	Káně lesní ( <i>Buteo buteo</i> )		x
	<b>DLOUHOKŘÍDLÍ (CHARADRIIFORMES)</b>		
§, VU, !!	Sluka lesní ( <i>Scolopax rusticola</i> )	x	x
	<b>MĚKKOZOBI (COLUMBIFORMES)</b>		
§§, VU, !!	Holub doupňák ( <i>Columba oenas</i> )	x	x
	Holub hřivnáč ( <i>Columba palumbus</i> )	x	x
○	Hrdlička divoká ( <i>Streptopelia turtur</i> )		x
	<b>SOVY (STRIGIFORMES)</b>		
§, EN, !!	Výr velký ( <i>Bubo bubo</i> )	x	x
§§, VU, !!	Kulíšek nejmenší ( <i>Glaucidium passerinum</i> )		x
○, !!	Pušťík obecný ( <i>Strix aluco</i> )		x
§§, VU, !!	Sýc rousný ( <i>Aegolius funereus</i> )	x	x
	<b>ŠPLHAVCI (PICIFORMES)</b>		
VU, !!	Žluna šedá ( <i>Picus canus</i> )	x	x
LC, !!	Datel černý ( <i>Dryocopus martius</i> )	x	x
	Strakapoud velký ( <i>Dendrocopos major</i> )	x	x
§, VU, !!	Strakapoud prostřední ( <i>Dendrocopos medius</i> )	x	



<b>PĚVCI (PASSERIFORMES)</b>			
	Střízlík obecný ( <i>Troglodytes troglodytes</i> )	x	x
	Pěvuška modrá ( <i>Prunella modularis</i> )	x	
o	Drozd brávník ( <i>Turdus viscivorus</i> )		x
	Drozd zpěvný ( <i>Turdus philomelos</i> )	x	x
	Kos černý ( <i>Turdus merula</i> )	x	x
	Červenka obecná ( <i>Erithacus rubecula</i> )	x	x
o	Rehek zahradní ( <i>Phoenicurus phoenicurus</i> )	x	
NT,!!	Lejsek černohlavý ( <i>Ficedula hypoleuca</i> )	x	
NT,!!	Lejsek bělokrký ( <i>Ficedula albicollis</i> )	x	
§§, VU,!!	Lejsek malý ( <i>Ficedula parva</i> )	x	
	Králíček ohnivý ( <i>Regulus ignicapilla</i> )	x	x
	Králíček obecný ( <i>Regulus regulus</i> )	x	x
	Budníček větší ( <i>Phylloscopus trochilus</i> )	x	
	Budníček menší ( <i>Phylloscopus collybita</i> )	x	x
o,!	Budníček lesní ( <i>Phylloscopus sibilatrix</i> )	x	x
	Pěnice černohlavá ( <i>Sylvia atricapilla</i> )	x	x
	Pěnice slavíková ( <i>Sylvia borin</i> )	x	
o,!	Mlynařík dlouhoocasý ( <i>Aegithalos caudatus</i> )	x	
o	Sýkora lužní ( <i>Poecile montana</i> )	x	
	Sýkora uhelníček ( <i>Periparus ater</i> )	x	x
LC	Sýkora parukářka ( <i>Lophophanes cristatus</i> )	x	x
	Sýkora koňadra ( <i>Parus major</i> )		x
	Sýkora modřinka ( <i>Cyanistes caeruleus</i> )	x	x
	Brhlík lesní ( <i>Sitta europaea</i> )	x	x
	Šoupálek dlouhoprstý ( <i>Certhia familiaris</i> )	x	x
	Sojka obecná ( <i>Garrulus glandarius</i> )	x	x
§, VU,!!	Ořešník kropenatý ( <i>Nucifraga caryocatactes</i> )		x
§, VU,!!	Krkavec velký ( <i>Corvus corax</i> )		x
	Pěnkava obecná ( <i>Fringilla coelebs</i> )	x	x
o	Čížek lesní ( <i>Carduelis spinus</i> )		x
o	Křivka obecná ( <i>Loxia curvirostra</i> )		x
o	Hýl obecný ( <i>Pyrrhula pyrrhula</i> )	x	x
o	Dlask tlustozobý ( <i>Coccothraustes coccothraustes</i> )	x	
	<b>Počet zvláště chráněných druhů ptáků</b>	<b>6</b>	<b>8</b>
§§§	- kriticky ohrožené druhy	0	0
§§	- silně ohrožené druhy	3	3
§	- ohrožené druhy	3	5
	<b>Počet druhů červeného seznamu ptáků ČR</b>	<b>11</b>	<b>11</b>
RE	- regionálně vymizelé druhy (RE)	0	0
CR	- kriticky ohrožené druhy (CR)	0	0
EN	- ohrožené druhy (EN)	1	1
VU	- zranitelné druhy (VU)	6	8
NT	- téměř ohrožené druhy (NT)	2	0
LC	- málo dotčené druhy (LC)	2	2
o	<b>Počet dalších lokálně významnějších druhů ptáků</b>	<b>6</b>	<b>7</b>
	<b>Počet druhů významných pro ČMV z hlediska hnízdění</b>	<b>12</b>	<b>12</b>
!!!	- hnízdiště zasluhující mimořádně vysokou pozornost	0	0
!!	- hnízdiště zasluhující zvýšenou pozornost	10	11
!	- hnízdiště zasluhující pozornost	2	1
	<b>Celkový počet zaznamenaných druhů ptáků</b>	<b>36</b>	<b>36</b>

V 90. letech 20. století byl v PP Přední skála zjištěn hnízdní výskyt 36 druhů ptáků (KUNSTMÜLLER 2010), což je shodný počet zjištěný aktuálně v posledních letech (2012 – 2016). Dohromady se však jedná o 47 druhů ptáků a pouze 25 druhů (53 %) bylo v obou obdobích shodných. Velký rozdíl ve složení společenstva ptáků v hnízdním období je dán zřejmě malou rozlohou lokality, kdy řada druhů nemá možnost na dané lokalitě vytvořit stálé populace a výskyt některých z nich je proto velmi nepravidelný. Výsledky z obou období však nelze zcela srovnávat, neboť data byla shromažďována rozdílnými metodikami. Pěnice slavíková uváděná v 90. letech 20. století není do celkového počtu druhů v tab. 2 zahrnuta, neboť se nejedná o vhodný biotop tohoto druhu a jedná se zřejmě o záměnu.

## Komentář k vybraným druhům ptáků

Ochrana a ohrožení	Taxon	Komentář k výskytu druhu na lokalitě
	<b>VRUBOZOBI (ANSERIFORMES)</b>	
EN,!!!	Husa velká ( <i>Anser anser</i> )	Ojedinelý záznam přeletujícího hejna v mimohnízdním období. Nejedná se o lesní druh.
o	Husa běločelá ( <i>Anser albifrons</i> )	Ojedinelý záznam přeletujícího hejna v mimohnízdním období. Nejedná se o lesní druh.
	<b>DRAVCI (ACCIPITRIFORMES)</b>	
§,VU,!!	Jestřáb lesní ( <i>Accipiter gentilis</i> )	Pravděpodobné hnízdění na lokalitě či v okolním lese (přímo na lokalitě nález starého dravčího hnízda).
	<b>HRABAVÍ (GALLIFORMES)</b>	
§§,NT,!	Křepelka polní ( <i>Coturnix coturnix</i> )	Opakované záznamy přeletujících ptáků v hnízdním období. Nejedná se o lesní druh.
	<b>DLOUHOKŘÍDLÍ (CHARADRIIFORMES)</b>	
§,VU,!!	Sluka lesní ( <i>Scolopax rusticola</i> )	Prokázané hnízdění na lokalitě. Druh hnízdí na zemi.
	<b>MĚKKOZOBI (COLUMBIFORMES)</b>	
§§,VU,!!	Holub doupňák ( <i>Columba oenas</i> )	Prokázané hnízdění na lokalitě. Hnízdí pravidelně v doupných bucích v dutinách po datlu černém.
o	Hrdlička divoká ( <i>Streptopelia turtur</i> )	Pravděpodobné hnízdění na lokalitě či v okolním lese.
	<b>SOVY (STRIGIFORMES)</b>	
§,EN,!!	Výr velký ( <i>Bubo bubo</i> )	Prokázané hnízdění na lokalitě. Hnízdí více méně pravidelně, avšak v některých letech mimo území PP a v posledních letech bývá hnízdění často neúspěšné. Negativní vliv může mít časté rušení (turistická značka prochází přímo lokalitou) a v úvahu může připadat i přímé pronásledování tohoto druhu. Pro ochranu tohoto druhu i dalších druhů hnízdících na zemi, by měl být zakázán volný pohyb psů na lokalitě. Vzhledem k malé rozloze lokality není žádoucí uvádět tento druh na informační ceduli.
§§,VU,!!	Kulíšek nejmenší ( <i>Glaucidium passerinum</i> )	Pravděpodobné hnízdění na lokalitě či v okolním lese.
o,!!	Puštík obecný ( <i>Strix aluco</i> )	Pravděpodobné hnízdění na lokalitě či v okolním lese.
§§,VU,!!	Sýc rousný ( <i>Aegolius funereus</i> )	Prokázané hnízdění na lokalitě. Hnízdí zejména v doupných bucích v dutinách po datlu černém.
	<b>SPLHAVCI (PICIFORMES)</b>	
VU,!!	Žluna šedá ( <i>Picus canus</i> )	Možné hnízdění na lokalitě či v okolním lese.
LC,!	Žluna zelená ( <i>Picus viridis</i> )	Na lokalitě pouze mimohnízdní výskyt.
LC,!!	Datel černý ( <i>Dryocopus martius</i> )	Na lokalitě je několik datlích dutin, zejména v bucích. Zdá se však, že zde nehnízdí každoročně.
§,VU,!!	Strakapoud prostřední ( <i>Dendrocopos medius</i> )	Jedná se o charakteristický druh doubrav a listnatých lesů nižších poloh. Na lokalitě zjištěn v minulosti ojedinelý hnízdni výskyt.
	<b>PĚVCI (PASSERIFORMES)</b>	
NT,!!	Lejsek černohlavý ( <i>Ficedula hypoleuca</i> )	V minulosti prokázané hnízdění na lokalitě. Druh hnízdí v dutinách. Na Vysočině se jedná o řídkce se vyskytující druh a není zde známo žádné pravidelné hnízdiště tohoto druhu.
NT,!!	Lejsek bělokrký ( <i>Ficedula albicollis</i> )	Jedná se o charakteristický druh doubrav a listnatých lesů nižších poloh. Druh hnízdí v dutinách. Na lokalitě zjištěn v minulosti vzácný hnízdni výskyt.
§§,VU,!!	Lejsek malý ( <i>Ficedula parva</i> )	Charakteristický druh bučin, avšak v okrese Jihlava není známo žádné pravidelné hnízdiště tohoto druhu. Pravidelná hnízdiště jsou v Kraji Vysočina známa pouze v okrese Žďár nad Sázavou. Hnízdí v dutinách či polodutinách. Prokázané hnízdění na lokalitě a opakované hnízdni výskytů řadí tuto lokalit mezi jednu z nejvýznamnějších pro tento druh na Jihlavsku, avšak v posledních letech zde nebyl druh zjištěn.
§,VU,!!	Ořešník kropenatý ( <i>Nucifraga caryocatactes</i> )	Pravděpodobné hnízdění na lokalitě či v okolním lese.
§,VU,!!	Krkavec velký ( <i>Corvus corax</i> )	Možné hnízdění na lokalitě či v okolním lese.

## 4. Návrh optimálního způsobu využívání lokality z hlediska ochrany ptáků

Početnost a druhová rozmanitost ptáků závisí na různorodosti prostředí, dostupnosti potravních zdrojů a dostatečném množství úkrytů pro hnízdění. Z hlediska ptáků je klíčový dostatek dostupné potravy, zejména bezobratlých, což významně ovlivňuje hnízdní hustotu ptáků. Pro širší spektrum druhů je vhodné udržování mozaiky různých stanovišť, aby se zde mohly uplatnit druhy s různými životními nároky.

Druhové složení a početnost lesních ptáků závisí na způsobu lesnického hospodaření na lokalitě a na charakteru lesních porostů. Základními kritérii jsou zastoupení listnatých a jehličnatých dřevin, přítomnost vzrostlých doupaných stromů, odumírajících a odumřelých stromů, množství tlejícího dřeva, ale i existence rozvolněných porostů a světlin. K rozmanitosti lesních porostů přispívá jejich svažitost, expozice a přítomnost balvanových či suťových polí a skalních útvarů. Z hlediska ochrany ptáků je důležité šetrné lesnické hospodaření, kdy jsou upřednostňovány přírodě blízké způsoby hospodaření s udržováním prostorově a věkově rozrůzněných porostů s přirozenou druhovou skladbou. Zásadní je zachování klidu od lesnických prací v hnízdním období. Některé druhy dravců a sov mohou začít hnízdit již v únoru. Případné lesnické práce je proto žádoucí směřovat zejména do podzimního období. U lesních maloplošných zvláště chráněných území uvnitř lesních komplexů je žádoucí přírodě blízké hospodaření a dodržování klidu během hnízdního období i v jejich ochranných pásmech, což je podstatné zejména u plošně malých chráněných území, jako je i tato přírodní památka.

Na lokalitě lze do budoucna očekávat komplikace s lýkožroutem u usychajících smrků. Pokud bude nutné kvůli ochraně okolních hospodářských lesů likvidovat všechny kůrovcové smrky v přírodní památce, je na zvážení, zda je postupně preventivně nevytěžit během podzimního období. Lýkožroutem napadené smrky bývají často zjištěny až koncem zimy a jejich těžba probíhá v době, kdy již na lokalitě hnízdí ptáci. V takových případech např. u výra velkého i pokácení jednoho stromu často vede k opuštění snůšky. Na lokalitě se samovolně zmlazují jedle, a proto by bylo vhodné postupné nahrazování smrků jedlemi, a to individuální ochranou jedlových semenáčků. Prořezáváním porostů kácením smrků v podzimním období nebudou negativně ovlivněny žádné chráněné a ohrožené druhy. Spíše naopak řada vzácných druhů bude prosvětlením porostů profitovat. Druhy vázané na živé smrky mají dostatek příležitostí v okolních hospodářských lesích a druhy vázané na odumírající smrky a tlející smrkové dřevo nedostávají příležitost ani v přírodní památce, pokud se budou všechny usychající smrky důsledně odstraňovat. Postupným eliminováním smrku na lokalitě by byl zaručen klid pro ptáky v době hnízdění, neboť by nedocházelo k nežádoucímu rušení lesnickými pracemi. Na druhou stranu zcela odumřelé smrky s již opadanou kůrou nepředstavují další kůrovcové nebezpečí a takové stromy již není důvod z chráněného území odstraňovat. Pokácení a odstranění staré jedle na suťovém svahu uprostřed chráněného území během roku 2016 je zásadní pochybení, ke kterému by nemělo docházet. Ve stejném období byl pokácen i kůrovcový smrk v ochranném pásmu přírodní památky. Pokud došlo u pokácené jedle k záměně s kůrovcovým smrkem, tak není možné ponechávat takovéto zásahy na neodborném a nezkušeném lesním personálu. Je velmi nepravděpodobné, že by se na takto těžko přístupném místě jednalo o krádež dřeva na topivo. To je problematika, kterou je zapotřebí řešit v řadě chráněných územích, ale krádeže dřeva se většinou týkají již padlých stromů či soušek menších rozměrů.

## 5. Závěr

V rámci Vysočiny se jedná se o ornitologicky významnou lokalitu, na které se pravidelně vyskytují a hnízdí chráněné a ohrožené druhy ptáků. Lze předpokládat, že význam lokality bude nadále vzrůstat v závislosti na stárnutí porostů a jejich rozpadání. Podmínkou je však ponechávání torz a padlých stromů na lokalitě.

## 6. Literatura

- HUDEK K. et ŠTASTNÝ K. [ed.], 2005: Fauna ČR. Ptáci 2/I, 2/II. – 2. vyd., *Academia, Praha*: 1-1204.
- KODET V. et KUNSTMÜLLER I., 2008: Kategorizace významu hnízdišť ptáků na Českomoravské vrchovině z hlediska jejich ochrany. – *Cinclus* 19: 59-63.
- KUNSTMÜLLER I., 2010: Hnízdní avifauna vrcholových bučin na Vysočině. – *Cinclus* 20: 45-68.
- QUITT E., 1971: Klimatické oblasti Československa. – *Geografický ústav ČSAV, Brno*, 1-73.
- SAVICKÝ J., 2008: Techniky akustického monitoringu ptáků. – In: KODET V., SAVICKÝ J. et HERTL I.: Závěrečná zpráva projektu Využití informačních technologií v ornitologickém výzkumu na Vysočině. – *Pobočka ČSO na Vysočině, Jihlava*: 9-37.
- SKALICKÝ V., 1988: Regionálně fyto geografické členění. – In: HEJNÝ S. et SLAVÍK B.: Květena ČSR I. – *Academia, Praha*, 103-121.
- ŠTASTNÝ K. et BEJČEK V., 2003: Červený seznam ptáků České republiky. – In: PLESNÍK J., HANZAL V. et BREJŠKOVÁ L. [eds.]: Červený seznam ohrožených druhů České republiky. Obratlovci. – *Příroda* 22: 95-120.
- ŠTASTNÝ K. et HUDEC K. [ed.], 2011: Fauna ČR. Ptáci 3/I, 3/II. – 2. vyd., *Academia, Praha*: 1-1189.
- ŠTASTNÝ K. et HUDEC K. [ed.], 2016: Fauna ČR. Ptáci 1. – 3. vyd., *Academia, Praha*: 1-790.
- TAUBER O., 1991: Čerřínek - fyzickogeografická studie II. – *Vlastivědný sborník Vysočiny, oddíl věd přír.* 10: 229-243.

## 7. Fotodokumentace

Stará bučina uprostřed komplexu hospodářských převážně smrkových porostů představuje významný ostrov biodiverzity v krajině.



K rozmanitosti prostředí přispívá množství skalních útvarů.



Některé opracované balvany poukazují na používání kamene z této lokality v minulosti ke stavebním účelům. Jaké přírodní fenomény a v jakém množství byly touto činností nenávratně ztraceny, dnes můžeme jen stěží odhadovat.



Mrtvé dřevo je velmi významné pro ptáky.





Dutiny po datlu černém jsou vyhledávanými hnízdišti holubů doupňáků a sýců rousných.



Sýc rousný v dutině buku lesního (26.4.2014, foto F. Hruška in AVIF)



Kroužkování sýců rousných v okolí PP Přední skála (foto F. Hruška in AVIF)

30.8.2014



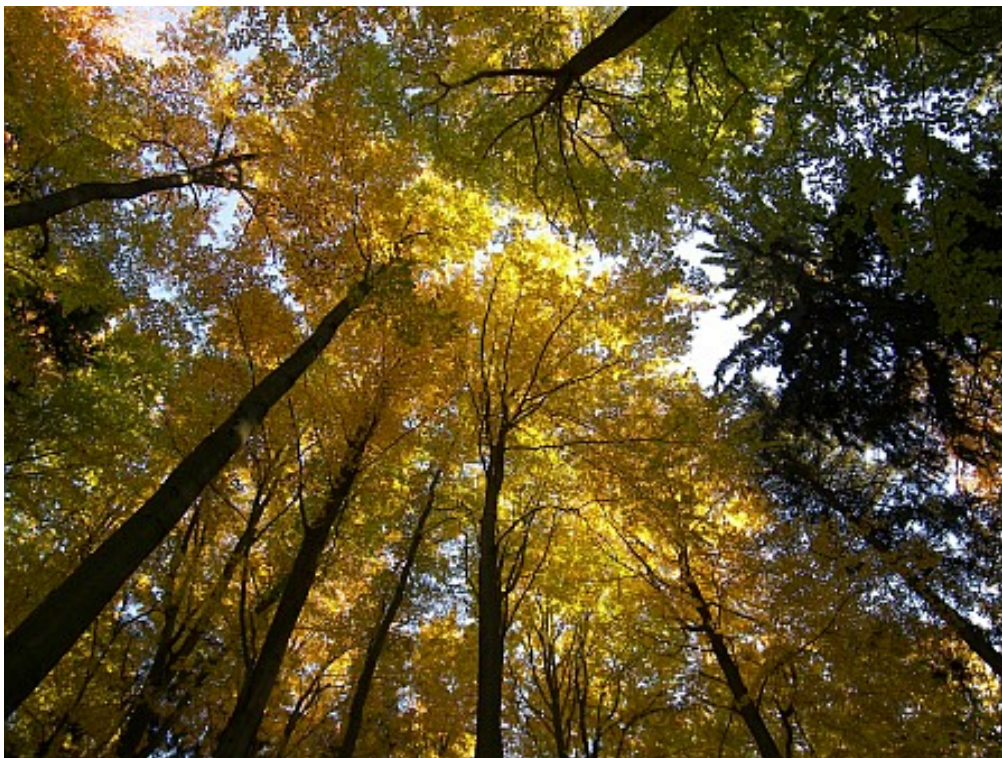
17.9.2016



2.11.2015



Buk lesní



Jedle bělokorá a její semenáčky



Během roku 2016 byla v přírodní památce pokácená a odvezena stará jedle bělokorá, po které na místě zůstal jen pařez a hromada větví (31.5.2016).

