



Ornitologický průzkum navrhované PR Hraběcí stolek, k.ú. Bolešín, okres Žďár nad Sázavou

Vojtěch Kodet & Dana Kodetová

2019





Ornitologický průzkum navrhované PR Hraběcí stolek, k.ú. Bolešín, okres Žďár nad Sázavou

Ing. Vojtěch Kodet, Ph.D. & Ing. Dana Kodetová

Obsah

1) Metodika	3
2) Charakteristika a poloha lokality	4
3) Výsledky.....	8
3.1) Ptáci	8
3.2) Návrh ochranných opatření.....	10
4) Závěr.....	10
5) Literatura.....	11
6) Fotodokumentace	11

Ornitologický průzkum navrhované PR Hraběcí stolek v roce 2019 byl financován Krajem Vysočina.



1) Metodika

Ornitologický průzkum lokality byl proveden vizuálně i akusticky v roce 2019. Výsledky byly doplněny o příležitostné záznamy z roku 2018, přičemž žádné další ornitologické záznamy z lokality nejsou k dispozici, a to ani od jiných autorů. Při návštěvě lokality byly zaznamenávány všechny zjištěné druhy ptáků a u vzácnějších druhů též jejich početnost. Vedle presenčního průzkumu byl proveden také akustický průzkum, který byl realizován pomocí digitálních zvukových záznamníků, kterými lze podchytit i skrytě žijící a noční druhy. Zvukové záznamy jsou archivovány. Výsledkem je přehled zaznamenaných druhů. Analýza zvukových nahrávek byla provedena pomocí metodiky SAVICKÉHO (2008) spektrogramovou analýzou v programu AM Services. Byl vyhodnocen celkový počet druhů zaznamenaných na lokalitě a počty chráněných a ohrožených druhů. Výsledky byly doplněny o návrh ochranných opatření ve prospěch avifauny.

České a latinské názvosloví ptáků je použito podle HUDCE et al. (2003). **Systematické zařazení** do jednotlivých řádů je podle publikované Fauny ČR (HUDEC 1994, HUDEC et ŠŤASTNÝ 2005, ŠŤASTNÝ et HUDEC 2011). V rámci jednotlivých řádů jsou druhy řazeny abecedně.

Použité zkratky:

ad. = adultní (dospělý) jedinec, ČMV = Českomoravská vrchovina, ex. = exemplář, F = samice, hn. = hnízdo/hnízdící/hnízdní, juv. = juvenilní (tohoroční mladý) jedinec, M = samec, ml. = mládě, vol. = volající, zp. = zpívající, * = pořízen zvukový záznam, (*) = pořízen zvukový záznam a zároveň téhož dne zaznamenán i při prezenční kontrole.

Kategorie ochrany a ohrožení jednotlivých druhů jsou ve studii znázorněny použitím následujících symbolů:

A) *Označení kategorií zvláště chráněných druhů podle vyhlášky č. 395/1992 Sb., ve znění vyhlášek č. 175/2006 Sb. a č. 393/2012 Sb.:*

- §§§ - kriticky ohrožený
- §§ - silně ohrožený
- § - ohrožený

B) *Označení kategorií ohrožených druhů podle Červeného seznamu ptáků ČR (ŠŤASTNÝ et al. 2017):*

- RE - regionálně vymizelý
- CR - kriticky ohrožený
- EN - ohrožený
- VU - zranitelný
- NT - téměř ohrožený

C) *Označení lokálně vzácnějších nebo významnějších druhů, které nejsou uvedeny mezi zvláště chráněnými druhy ani v červeném seznamu:*

- - lokálně významný

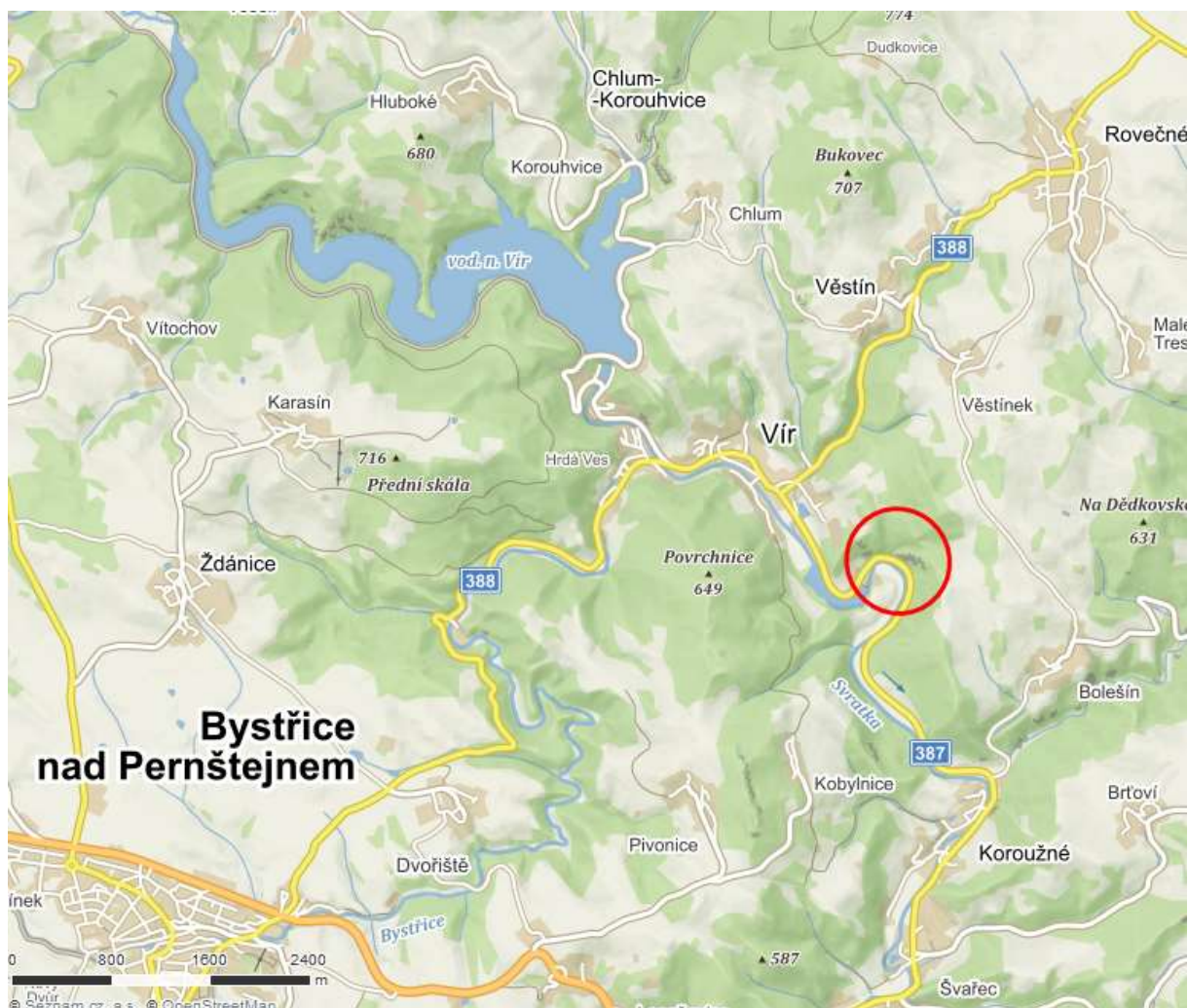
D) *Označení kategorií významu hnízdišť ptáků na Vysočině z hlediska jejich ochrany (KODET 2017):*

- !!! - hnízdiště zasluhující mimořádně vysokou pozornost
- !! - hnízdiště zasluhující zvýšenou pozornost
- ! - hnízdiště zasluhující pozornost

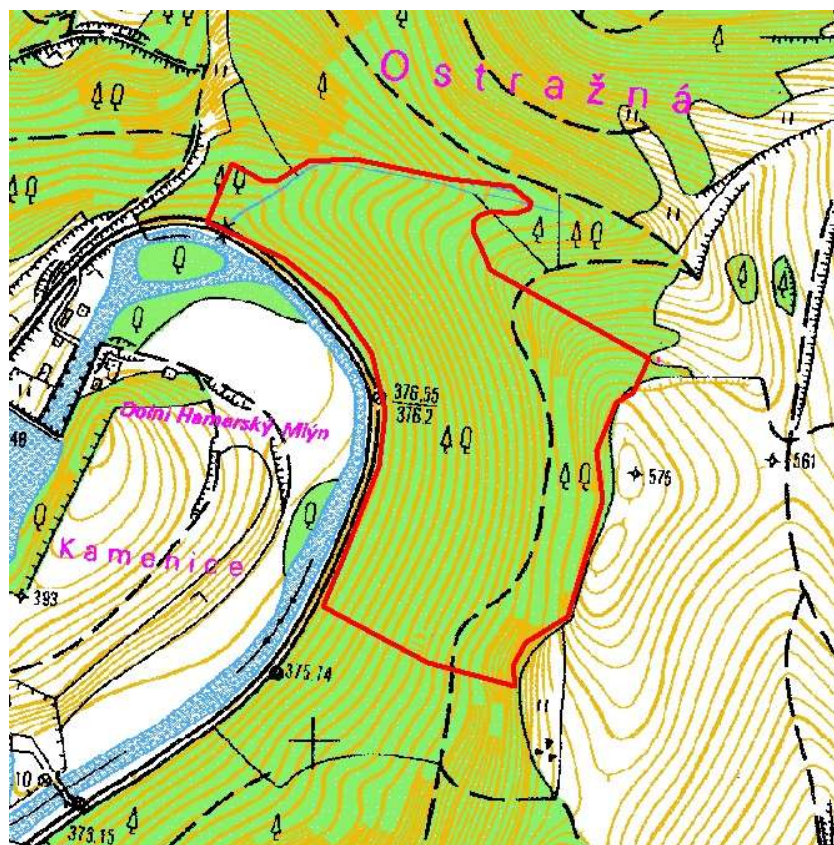
2) Charakteristika a poloha lokality

Lokalizace:	Kraj Vysočina, okres Žďár nad Sázavou, lokalita Hrabčící stolek cca 1,4 km SZ od Bolešína
Katastrální území:	Bolešín
Výměra:	cca 14 ha
Nadmořská výška:	380 – 550 m n. m.
Mapovací kvadrát:	6464
Kategorie ochrany:	navrhovaná přírodní rezervace

Obr. 1: Orientační poloha lokality v rámci regionu.



Obr. 2: Vymezení lokality.



Obr. 3: Vymezení lokality na leteckém snímku.



- Klima:** Klimatická oblast mírně teplá, podoblast MT3 (QUITT 1971)
- Geomorfologie:** Soustava: II – Česko-moravská soustava
 Podsoustava: IIC – Českomoravská vrchovina
 Celek: IIC-4 – Hornosvratecká vrchovina
 Podcelek: IIC-4B – Nedvědicá vrchovina
 (DEMEK et MACKOVIČIN 2006)
- Biogeografie:** Biogeografická oblast: Kontinentální
 Biogeografická podprovincie: 1 – Hercynská
 Bioregion: 1.51 – Sýkořský
 Biochora: 4US – Výrazná údolí v kyselých metamorfitech v suché oblasti 4. v.s.
 (CULEK et al. 2005, 2013)
- Fytogeografie:** Fytogeografická oblast: M – Mezofytikum
 Fytogeografický obvod: Českomoravské mezofytikum
 Fytogeografický okres: 67 – Českomoravská vrchovina
 (BÚ ČSAV 1987)
- Potenciální přirozená vegetace:** Bučina s kyčelnicí devítilistou (*Dentario enneaphylli-Fagetum*)
 (NEUHÄUSLOVÁ et al. 1997)

Ekosystémová a biotopová charakteristika: Převážně bukový, místy smíšený listnatý les na strmých svazích levého břehu řeky Svatky. V centrální vrcholové části jsou dominantní skalní výchozy, ve svazích suťoviska. Vymapované přírodní biotopy na lokalitě a v jejím okolí jsou znázorněny na obr. 4.

Obr. 4: Přírodní biotopy na lokalitě a v jejím okolí (2007-2018, <http://webgis.nature.cz>):

K3 – Vysoké mezofilní a xerofilní křoviny

L4 – Suťové lesy

L5.4 – Acidofilní bučiny

S1.2 – Štěrbínová vegetace silikátových skal a drovin



3) Výsledky

3.1) Ptáci

V letech 2018 – 2019 bylo na lokalitě zaznamenáno 42 druhů ptáků a dalších 11 druhů bylo zjištěno v bezprostředním okolí lokality či na přeletech bez vztahu k lokalitě. Přehled zjištěných druhů uvádí tab. 1.

Tab. 1: Přehled zaznamenaných druhů ptáků: běžnější druhy jsou označeny křížkem (x), u méně běžných druhů jsou uvedena data konkrétních záznamů.

Ochrana a ohrožení	Taxon	Výskyt
	VRUBOZOBÍ (ANSERIFORMES)	
	Kachna divoká (<i>Anas platyrhynchos</i>)	x (na okolní řece Svratce a na přeletech)
	HRABAVÍ (GALLIFORMES)	
§§,NT	Křepelka polní (<i>Coturnix coturnix</i>)	1 vol. M* (přelet) 19.6.2019
	PELIKÁNI (PELECANIFORMES)	
NT,!!	Volavka popelavá (<i>Ardea cinerea</i>)	1 ad. (okolí) 18.3.2019, 1 vol. ad.* (přelet) 20.3.2019
	ČÁPI (CICONIIFORMES)	
§§,VU,!!	Čáp černý (<i>Ciconia nigra</i>)	3 ad. krouží nad lokalitou 18.6.2019
	DRAVCI (ACCIPITRIFORMES)	
	Káně lesní (<i>Buteo buteo</i>)	x
	KRÁTKOKŘÍDLÍ (GRUIFORMES)	
o,!	Lyska černá (<i>Fulica atra</i>)	1 vol. ad.* (přelet) 20.3.2019
	MĚKKOZOBÍ (COLUMBIFORMES)	
§§,VU,!!	holub doupuňák (<i>Columba oenas</i>)	1 vol. M* 19.3.2019, 1 vol. M* 20.3.2019, 1 ad. (okolí) 18.6.2019, 1 vol. M* 19.6.2019, 1 vol. M(*) 20.6.2019
	Holub hřivnáč (<i>Columba palumbus</i>)	x
o	Hrdlička divoká (<i>Streptopelia turtur</i>)	1 ad. (okolí) 18.6.2019
	SOKOLI (FALCONIFORMES)	
	Poštolka obecná (<i>Falco tinnunculus</i>)	x
	SOVY (STRIGIFORMES)	
o,!!	Pušťík obecný (<i>Strix aluco</i>)	1 vol. pár* (tok) 18.3.2019, 1 vol. pár* (tok) 19.3.2019, 1 vol. pár* (tok) 20.3.2019, 1 vol. pár* 18.6.2019, 1 vol. pár* 19.6.2019, 1 vol. pár* 20.6.2019
§,EN,!!	Výr velký (<i>Bubo bubo</i>)	1 vol. M* (okolí) 19.3.2019
	SVIŠŤOUNI (APODIFORMES)	
§,!	Rorýs obecný (<i>Apus apus</i>)	x (loviště v okolí)
	ŠPLHAVCI (PICIFORMES)	
o,!!	Datel černý (<i>Dryocopus martius</i>)	1 vol. ad.* 18.3.2019, 1 vol. ad.* 19.3.2019, 1 vol. ad.* 20.3.2019, 1 vol. ad.* 18.6.2019, 1 vol. ad.* 19.6.2019, 1 vol. ad.* 20.6.2019
VU,!!	Strakapoud malý (<i>Dendrocopos minor</i>)	1 vol. ad.* 18.6.2019, 1 vol. ad.* 19.6.2019, 1 vol. ad.* 20.6.2019
§,VU,!!	Strakapoud prostřední (<i>Dendrocopos medius</i>)	2 vol. ad. 18.6.2019, 1 vol. ad. 20.6.2019
	Strakapoud velký (<i>Dendrocopos major</i>)	x
o,!	Žluna zelená (<i>Picus viridis</i>)	1 vol. ad. (okolí) 18.3.2019, 1 vol. ad.* 19.3.2019, 1 vol. ad.* 20.3.2019, 1 vol. ad.* 18.6.2019, 1 vol. ad.* 19.6.2019, 1 vol. ad. 20.6.2019
	PĚVCI (PASSERIFORMES)	
	Brhlík lesní (<i>Sitta europaea</i>)	x
o	Budníček lesní (<i>Phylloscopus sibilatrix</i>)	x
	Budníček menší (<i>Phylloscopus collybita</i>)	x
	Červenka obecná (<i>Erithacus rubecula</i>)	x
o	Čížek lesní (<i>Spinus spinus</i>)	x
o	Drozd brávník (<i>Turdus viscivorus</i>)	x
	Drozd zpěvný (<i>Turdus philomelos</i>)	x
o	Hýl obecný (<i>Pyrrhula pyrrhula</i>)	x
	Konipas bílý (<i>Motacilla alba</i>)	x
o	Konipas horský (<i>Motacilla cinerea</i>)	x

Kos černý (<i>Turdus merula</i>)	x
Králíček obecný (<i>Regulus regulus</i>)	x
Králíček ohnivý (<i>Regulus ignicapillus</i>)	x
§,!! Krvavec velký (<i>Corvus corax</i>)	1 vol. ad.* 19.3.2019, 1 vol. ad.* 20.3.2019, 1 vol. ad.* 19.6.2019, 1 vol. ad.* 20.6.2019
NT,!! Lejsek bělokrký (<i>Ficedula albicollis</i>)	1 ad.* 18.6.2019
§ Lejsek šedý (<i>Muscicapa striata</i>)	1 zp. M* 18.6.2019, 1 zp. M* 19.6.2019, 2 zp. M(*) 20.6.2019
○ Linduška lesní (<i>Anthus trivialis</i>)	1 zp. M 20.6.2019
Pěnice černošedá (<i>Sylvia atricapilla</i>)	x
○ Pěnkava jikavec (<i>Fringilla montifringilla</i>)	cca 20 ex. 3.11.2018
Pěnkava obecná (<i>Fringilla coelebs</i>)	x
Pěvuška modrá (<i>Prunella modularis</i>)	x
Skřivan polní (<i>Alauda arvensis</i>)	x (okolní louky)
Sojka obecná (<i>Garrulus glandarius</i>)	x
Strnad obecný (<i>Emberiza citrinella</i>)	x
Střízlík obecný (<i>Troglodytes troglodytes</i>)	x
○,! Sýkora babka (<i>Parus palustris</i>)	1 zp. M 20.6.2019
Sýkora koňadra (<i>Parus major</i>)	x
○,! Sýkora lužní (<i>Parus montanus</i>)	1 zp. M 20.3.2019
Sýkora modřinka (<i>Parus caeruleus</i>)	x
Sýkora uhelníček (<i>Parus ater</i>)	x
Šoupálek dlouhoprstý (<i>Certhia familiaris</i>)	x
§,NT,! Ťuhák obecný (<i>Lanius collurio</i>)	2 M, 1 F (okolní křoviny) 20.6.2019
○ Vrabec polní (<i>Passer montanus</i>)	x (okolní křoviny)
○,! Vrána obecná (<i>Corvus cornix</i>)	x
Zvonohlík zahradní (<i>Serinus serinus</i>)	x (okolní břehové porosty)

Tab. 2: Celkové počty zaznamenaných druhů ptáků v letech 2018 – 2019 podle jednotlivých kategorií ochrany a ohrožení.

	Lokalita	Další v okolí a na přeletech	Celkem
Počet zvláště chráněných druhů ptáků	5	4	9
- kriticky ohrožené druhy (§§§)	0	0	0
- silně ohrožené druhy (§§)	2	1	3
- ohrožené druhy (§)	3	3	6
Počet druhů červeného seznamu ptáků ČR	5	4	9
- kriticky ohrožené druhy (CR)	0	0	0
- ohrožené druhy (EN)	0	1	1
- zranitelné druhy (VU)	4	0	4
- téměř ohrožené druhy (NT)	1	3	4
Počet dalších lokálně významnějších druhů ptáků (○)	13	3	16
Počet druhů významných z hlediska hnízdění na Vysočině	12	5	17
- hnízdiště zasluhující mimořádně vysokou pozornost (!!!)	0	0	0
- hnízdiště zasluhující zvýšenou pozornost (!!)	8	2	10
- hnízdiště zasluhující pozornost (!)	4	3	7
Celkový počet zaznamenaných druhů ptáků	42	11	53

3.2) Návrh ochranných opatření

Jedná se o ornitologicky významnou lokalitu, kde se vyskytují a rozmnožují chráněné a ohrožené druhy ptáků. Pro výskyt a hnízdění vzácných, chráněných a ohrožených druhů ptáků je důležité zajistit dostatek úkrytů pro ukrývání před predátory i pro stavbu hnízd a dostatek potravy, zejména bezobratlých, což významně ovlivňuje i jejich hnízdní hustotu. Jednou z hlavních zásad ochrany hnízdících ptáků je neprovádět lesnické práce v době jejich hnízdění. Žádoucí by bylo alespoň část porostu ponechat samovolnému vývoji, aby zde byl les pralesovitého typu s množstvím starých doupných a odumírajících stromů, s ponechávanými torzy, padlými stromy a s množstvím tlejícího dřeva. Části porostu mohou být udržovány prosvětlené a mít lesostepní či hájový charakter. Vhodný by byl pozvolný přechod lesa do navazujících luk (difúzní charakter hranice lesa a louky, ekoton mozaikového charakteru s přítomností křovin). Výběr konkrétních ploch pro ponechání samovolnému vývoji a pro udržování světlejšího lesa by měl být volen podle typu vegetace, existence ohrožených společenstev, výskytu chráněných a ohrožených druhů rostlin, hub i živočichů, zejména bezobratlých, neboť ptáci se vzhledem ke své vysoké mobilitě oproti řadě jiným organismům dokáží lépe přizpůsobit, respektive svoji niku si jednoduše najít, pokud je na lokalitě přítomná. Rozmanité podmínky umožňují výskyt pestřejšího spektra organismů.

4) Závěr

Z navrhované přírodní rezervace Hraběcí stolec chybí jakékoliv historické ornitologické záznamy. Jedná se tak o první soupis avifauny této lokality. Bylo zde zaznamenáno 42 druhů ptáků. Jedná se o 5 zvláště chráněných druhů, a to 2 silně ohrožené (§§) a 3 ohrožené (§); 5 druhů je zařazeno do červeného seznamu, a to 4 zranitelné (VU) a 1 téměř ohrožený (NT). Dalších 13 druhů můžeme považovat za lokálně významnější (○). Z pohledu důležitosti ochrany hnízdišť ptáků na Vysočině si lokalita v současnosti zaslouží zvýšenou pozornost (!) pro 8 druhů a pozornost (!) pro 4 druhy. Lokalita je významným hnízdištěm zejména pro dutinové druhy ptáků jako je holub doupňák, pušтік obecný, datel černý, žluna zelená, strakapoud velký, strakapoud prostřední, strakapoud malý, lejsek bělokrký, brhlík lesní a několik druhů sýkor či polodutinové druhy jako je lejsek šedý a šoupálek dlouhoprstý. Dále lze na lokalitě zastihnout např. čápa černého či krkavce velkého.

V přehledu ptáků ve výsledcích jsou navíc uvedeny i druhy, které byly zaznamenány v bezprostředním okolí lokality či na přeletěch, ale bez vztahu k lokalitě. Počty těchto druhů nejsou zahrnuty v předchozím odstavci. Navíc přímo z vyhlídky na lokalitě lze pozorovat i některé vodní druhy ptáků, které se zdržují na vodní nádrži Vír II, jako je labuť velká, polák chocholačka, kachna divoká či na průtahu morčák velký.

Charakter lokality jednoznačně splňuje parametry pro vyhlášení přírodní rezervace. Jedná se o přírodě blízké porosty s výskytem chráněných a ohrožených druhů. Charakter porostů je patrný z příložené fotodokumentace.

5) Literatura

- BÚ ČSAV, 1987:** Regionálně fytogeografické členění ČSR. Mapa 1 : 600 000. – *Academia, Praha.*
- CULEK M. [ed], 2005:** Biogeografické členění České republiky, II. díl. – *AOPK ČR, Praha: 1-590.*
- CULEK M., GRULICH V., LAŠTŮVKA Z. et DIVÍŠEK J., 2013:** Biogeografické regiony České republiky. – *Masarykova univerzita, Brno: 1-447.*
- DEMEK J. et MACKOVIČIN P. [ed], 2006:** Zeměpisný lexikon ČR. – 2. vyd., *AOPK ČR, Brno: 1-580.*
- HUDEC K. [ed], 1993:** Metodika faunistických výzkumů v České společnosti ornitologické. – *Zprávy ČSO 37: 16-32.*
- HUDEC K. [ed], 1994:** Fauna ČR a SR. Ptáci 1. – 2. vyd., *Academia, Praha: 1-672.*
- KODET V. [ed], 2017:** Ptáci Vysočiny. – *Pobočka České společnosti ornitologické na Vysočině, Jihlava, online: www.prirodavysočiny.cz.*
- NEUHÄUSLOVÁ Z., MORAVEC J., CHYTRÝ M., SÁDLO J., RYBNÍČEK K., KOLBEK J. et JIRÁSEK J., 1997:** Mapa potenciální přirozené vegetace České republiky 1 : 500 000. – *Botanický ústav AV ČR, Průhonice.*
- QUITT E., 1971:** Klimatické oblasti Československa. – *Geografický ústav ČSAV, Brno: 1-73.*
- SAVICKÝ J., 2008:** Techniky akustického monitoringu ptáků. – *In: KODET V., SAVICKÝ J. et HERTL I.: Závěrečná zpráva projektu Využití informačních technologií v ornitologickém výzkumu na Vysočině. – Pobočka ČSO na Vysočině, Jihlava: 9-37.*
- SKALICKÝ V., 1988:** Regionálně fytogeografické členění. – *In: HEJNÝ S. et SLAVÍK B.: Květena ČSR I. – Academia, Praha, 103-121.*
- ŠTASTNÝ K. et HUDEC K. [ed], 2011:** Fauna ČR. Ptáci 3/I, 3/II. – 2. vyd., *Academia, Praha: 1-1189.*
- ŠTASTNÝ K., BEJČEK V. et NĚMEC M., 2017:** Červený seznam ptáků České republiky. – *In: CHOBOT K. et NĚMEC M. [ed]: Červený seznam ohrožených druhů České republiky. Obratlovci. – Příroda, Praha, 34: 107-154.*

6) Fotodokumentace

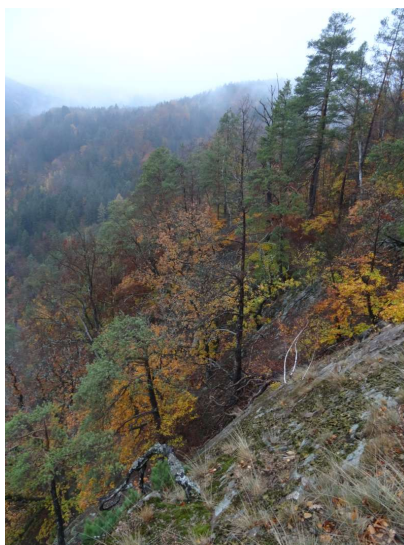
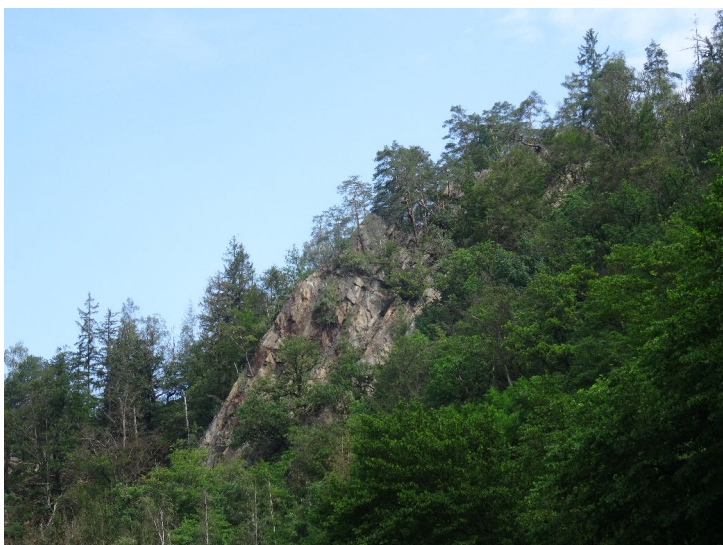
Pohled na lokalitu z protějšího břehu



Pohled z vrcholové skály na západ a jihozápad



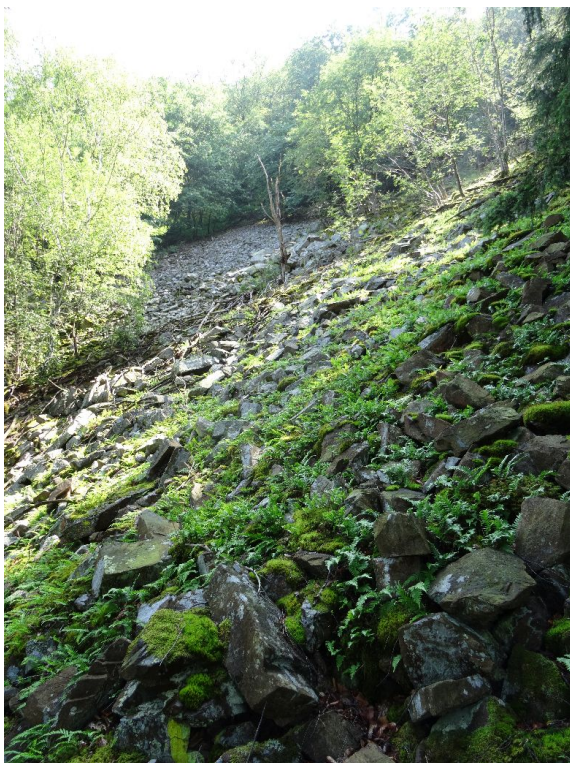
Detail skalního amfiteátru s reliktním borem



Suťové lesy a bučiny a strmých svazích



Skály a sutě



Staré, odumírající a odumřelé stromy s řadou úkrytů a dutin



Rozmanitost stanovišť má význam pro celkovou biodiverzitu lokality

